

---

ỦY BAN CHỨNG KHOÁN NHÀ NƯỚC CẤP CHỨNG NHẬN ĐĂNG KÝ PHÁT HÀNH CỔ PHIẾU CHỈ CÓ NGHĨA LÀ VIỆC ĐĂNG KÝ PHÁT HÀNH CỔ PHIẾU ĐÃ THỰC HIỆN THEO CÁC QUY ĐỊNH CỦA PHÁP LUẬT LIÊN QUAN MÀ KHÔNG HÀM Ý ĐẢM BẢO GIÁ TRỊ CỦA CỔ PHIẾU. MỌI TUYÊN BỐ TRÁI VỚI ĐIỀU NÀY LÀ BẤT HỢP PHÁP.

---

# BẢN CÁO BẠCH

## CÔNG TY CỔ PHẦN XÂY DỰNG ĐIỆN VNECO 8

(Giấy chứng nhận đăng ký kinh doanh số 40.03.000 031 do Sở Kế hoạch và Đầu tư tỉnh Đắklăk cấp ngày 19/11/2003, đăng ký thay đổi lần 3 ngày 12 tháng 3 năm 2008)



VNECO 8

## CHÀO BÁN CỔ PHIẾU RA CÔNG CHÚNG

(Giấy chứng nhận đăng ký chào bán số ...../GCN-UBCK do Chủ tịch Ủy ban Chứng khoán Nhà nước cấp ngày . . . tháng . . . năm . . .)

**Bản cáo bạch này và tài liệu bổ sung sẽ được cung cấp tại:**

- Công ty cổ phần Xây dựng điện VNECO 8**  
Địa chỉ: Số 10 Đào Duy Từ, Tp Buôn Ma Thuột, tỉnh Đaklak  
**Điện thoại:** (0500) 3859776 **Fax:** (0500) 3858921
- Trụ sở chính Công ty Cổ phần Chứng khoán Sài Gòn - SSI**  
Số 72 Nguyễn Huệ, Quận 1, TP. Hồ Chí Minh  
**Điện thoại:** (08) 3824 2897 **Fax:** (08) 3824 2997
- Chi nhánh Công ty Cổ phần Chứng khoán Sài Gòn tại Hà Nội**  
Địa chỉ: 1C Ngô Quyền, Quận Hoàn Kiếm, Thành phố Hà Nội  
**Điện thoại:** (84.4) 3936 6321 **Fax:** (84.4) 3936 6311

**Phụ trách công bố thông tin:**

**Họ tên:** Nguyễn Công Diệu

**Số điện thoại:** 0500 3859776

**Chức vụ:** Chủ tịch HĐQT kiêm giám đốc

**Fax:** 0500 3858921

## **CÔNG TY CỔ PHẦN XÂY DỰNG ĐIỆN VNECO 8**

(Giấy chứng nhận đăng ký kinh doanh số 40.03.000 031 do Sở Kế hoạch và Đầu tư tỉnh Đắklăk cấp ngày 19/11/2003, đăng ký thay đổi lần 3 ngày 12 tháng 3 năm 2008)



**VNECO 8**

## **CHÀO BÁN CỔ PHIẾU RA CÔNG CHÚNG**

**Tên cổ phiếu** : Cổ phiếu Công ty Cổ phần Xây dựng điện Vneco8

**Loại cổ phiếu** : Cổ phiếu phổ thông

**Mệnh giá:** : 10.000 đồng/cổ phiếu

**Tổng số lượng chào bán** : 1.200.000 (Một triệu hai trăm ngàn ) cổ phiếu

Trong đó:

- Tổng giá trị phát hành thêm cho cổ đông hiện hữu theo tỷ lệ 1:1: 1.200.000 cổ phiếu

**Tổng giá trị chào bán** : 12.000.000.000 đồng( Mười hai tỷ đồng chẵn)

**TỔ CHỨC TƯ VẤN**

❖ **Công ty Cổ phần Chứng khoán Sài Gòn (SSI)**

Trụ sở chính

Địa chỉ: Số 72 Nguyễn Huệ, Quận 1, TP. Hồ Chí Minh

Điện thoại: (84-8) 3824 2897

Fax: (84-8) 3824 2997

Email: [ssi@ssi.com.vn](mailto:ssi@ssi.com.vn)

Website: [www.ssi.com.vn](http://www.ssi.com.vn)

❖ **Chi nhánh tại Hà Nội**

Địa chỉ: 1C Ngô Quyền, Quận Hoàn Kiếm, Thành phố Hà Nội

Điện thoại: (84-4) 3936 6321

Fax: (84.4) 3936 6311

Email: [ssi\\_hn@ssi.com.vn](mailto:ssi_hn@ssi.com.vn)

**TỔ CHỨC KIỂM TOÁN**

❖ **Công ty TNHH Kiểm Toán và Dịch Vụ Tin Học TPHCM – Chi nhánh Hà Nội**

Địa chỉ: 142 Nguyễn Thị Minh Khai – Quận 3 - TPHCM

Điện thoại: (84.8) 3930 5163

Fax: (84.8) 3930 4281

Email: [info@aisc.com.vn](mailto:info@aisc.com.vn)

## MỤC LỤC

CHÀO BÁN CỔ PHIẾU RA CÔNG CHÚNG .....	2
NỘI DUNG BẢN CÁO BẠCH .....	6
I. CÁC NHÂN TỐ RỦI RO .....	6
1. Rủi ro về kinh tế .....	6
2. Rủi ro về luật pháp .....	7
3. Rủi ro đặc thù ngành .....	8
4. Rủi ro pha loãng cổ phiếu phát hành thêm .....	9
6. Rủi ro khác .....	10
II. NHỮNG NGƯỜI CHỊU TRÁCH NHIỆM CHÍNH ĐỐI VỚI NỘI DUNG BẢN CÁO BẠCH .....	11
1. Tổ chức phát hành: Công ty Cổ phần Xây dựng điện Vneco 8 .....	11
2. Tổ chức tư vấn: Công ty Cổ phần Chứng khoán Sài Gòn (SSI) .....	11
III. CÁC KHÁI NIỆM .....	12
IV. TÌNH HÌNH VÀ ĐẶC ĐIỂM CỦA TỔ CHỨC PHÁT HÀNH .....	13
1. Giới thiệu chung về tổ chức phát hành .....	13
2. Tóm tắt quá trình hình thành và phát triển .....	14
3. Cơ cấu tổ chức Công ty .....	15
4. Cơ cấu bộ máy quản lý Công ty .....	16
5. Danh sách cổ đông nắm giữ từ trên 5% vốn cổ phần của Công ty, danh sách cổ đông sáng lập và tỷ lệ cổ phần nắm giữ, cơ cấu cổ đông .....	18
6. Danh sách những công ty mẹ và công ty con của tổ chức phát hành, những công ty mà tổ chức phát hành đang nắm giữ quyền kiểm soát hoặc cổ phần chi phối, những công ty nắm quyền kiểm soát hoặc cổ phần chi phối đối với tổ chức phát hành .....	19
7. Hoạt động kinh doanh .....	19
8. Những nhân tố ảnh hưởng đến hoạt động sản xuất kinh doanh của công ty trong năm báo cáo .....	31
9. Vị thế của Công ty so với các doanh nghiệp khác trong cùng ngành .....	32
10. Chính sách đối với người lao động .....	36
11. Chính sách cổ tức .....	38
12. Tình hình hoạt động tài chính .....	39
13. Hội đồng Quản trị, Ban Giám đốc, Ban kiểm soát, Trường phòng TCKT .....	44
13.1 Thành viên Hội đồng Quản trị .....	44
14. Tài sản .....	55
15. Kế hoạch sản xuất kinh doanh, lợi nhuận và cổ tức trong năm tiếp theo .....	56
16. Đánh giá của Tổ chức tư vấn về kế hoạch lợi nhuận và cổ tức .....	61
17. Thông tin về những cam kết chưa thực hiện của Công ty .....	62
18. Thông tin về những tranh chấp, kiện tụng liên quan đến Công ty có thể gây ảnh hưởng đến giá	

---

cổ phiếu phát hành .....	62
V. CHỨNG KHOÁN PHÁT HÀNH.....	62
1. Loại chứng khoán phát hành: Cổ phiếu phổ thông .....	62
2. Mệnh giá: 10.000 đồng .....	62
3. Tổng giá trị phát hành: 1.200.000 (Một triệu hai trăm nghìn) cổ phiếu .....	62
4. Giá chào bán dự kiến: 10.000 đồng/cổ phiếu .....	62
5. Phương pháp tính giá .....	62
6. Phương thức phân phối.....	62
7. Thời gian phân phối.....	63
8. Phương án xử lý cổ phiếu lẻ, cổ phiếu không bán hết.....	63
9. Đăng ký mua cổ phiếu và thực hiện quyền mua .....	63
10. Giới hạn về tỷ lệ nắm giữ đối với người nước ngoài.....	63
11. Ngân hàng mở tài khoản phong toả nhận tiền mua cổ phiếu.....	64
VI. MỤC ĐÍCH HUY ĐỘNG VÀ KẾ HOẠCH SỬ DỤNG VỐN.....	64
VII. CÁC ĐỐI TÁC LIÊN QUAN .....	65

---

## **NỘI DUNG BẢN CÁO BẠCH**

### **I. CÁC NHÂN TỐ RỦI RO**

#### **1. Rủi ro về kinh tế**

Môi trường kinh tế khách quan với những yếu tố cơ bản của nền kinh tế như tốc độ tăng trưởng, lạm phát, tỷ giá hối đoái, lãi suất....sẽ có những ảnh hưởng trực tiếp đến hiệu quả sản xuất kinh doanh của tất cả các doanh nghiệp trong mọi ngành nghề. Là một Công ty hoạt động trong ngành xây lắp điện, Công ty Cổ phần xây dựng điện Vneco 8, cũng chịu sự tác động đáng kể trước những biến động chung của nền kinh tế.

##### **1.1 Rủi ro từ tốc độ tăng trưởng kinh tế**

Tốc độ tăng trưởng kinh tế của Việt nam đã được những thành tựu vượt bậc, tốc độ tăng trưởng trung bình giai đoạn 2002-2009 xấp xỉ 8%/năm. Đặc biệt, nền kinh tế Việt nam thực sự khởi sắc khi đạt được mức tăng trưởng cao nhất trong vòng hơn 1 thập kỉ với 8,48%/năm. Tuy nhiên trong năm 2008, cuộc khủng hoảng tài chính và suy thoái kinh tế toàn cầu đã tác động trực tiếp và tiêu cực đến sự phát triển kinh tế của hầu hết tất cả các doanh nghiệp và các ngành nghề. Sản xuất kinh doanh ở hầu hết các công ty sản xuất và kinh doanh dịch vụ đều giảm sút khi sức cầu của toàn bộ nền kinh tế suy giảm mạnh, thiếu vốn trong sản xuất và chi phí sản xuất đầu vào tăng cao. GDP năm 2008 giảm 2,25% so với 2007 và thấp hơn 0,77% so với kế hoạch. Hậu quả cuộc khủng hoảng năm 2008 đã ảnh hưởng nghiêm trọng đến nền kinh tế, làm giảm mạnh sức cầu đối với nhiều ngành nghề. Do tính chất đặc thù của ngành xây dựng nói chung, ngành xây lắp điện nói riêng, tốc độ phát triển của nền kinh tế, quá trình đô thị hóa và chiến lược phát triển của Chính phủ có ảnh hưởng trực tiếp đến nhu cầu xây dựng và phát triển cơ sở hạ tầng. Khi nền kinh tế tăng trưởng chậm hoặc rơi vào suy thoái, nhu cầu xây dựng cơ bản, xây dựng cơ sở hạ tầng giảm, sẽ ảnh hưởng đến sự phát triển của ngành xây lắp điện, ảnh hưởng đến hoạt động kinh doanh của Công ty. Sang năm 2009, tổng GDP cả nước chỉ đạt 5.32%, thấp hơn so với năm 2008, nhưng đã vượt chỉ tiêu kế hoạch đề ra. Trong bối cảnh kinh tế thế giới vẫn chưa thực sự thoát khỏi khủng hoảng, nhiều nền kinh tế tăng trưởng âm, thì đây được xem như là một tín hiệu lạc quan từ nền kinh tế. Trong năm 2010, cùng trong xu hướng phục hồi của toàn bộ nền kinh tế, ngành xây lắp điện cũng kì vọng sẽ đạt được những thành công nhất định.

##### **1.2 Rủi ro từ biến động lãi suất**

Trong giai đoạn vừa qua, lãi suất đã có nhiều biến động với nhiều thay đổi của chính sách tiền tệ của Ngân hàng Nhà nước. Những thay đổi này trong chừng mực nào đó đều có những ảnh hưởng trực tiếp tới hoạt động kinh doanh của từng doanh nghiệp, đặc biệt về khía cạnh tài chính với nguồn vốn

tài trợ cho hoạt động kinh doanh được vay ngân hàng. Gần đây nhất, ngày 26/2/2010, Ngân hàng Nhà nước ban hành Thông tư số 07/2010/TT-NHNN, chính thức quy định về cho vay bằng đồng Việt nam theo lãi suất thỏa thuận của các tổ chức tín dụng đối với khách hàng đối với các khoản vay trung và dài hạn. Điều này vừa có thể là một cơ hội mở cho doanh nghiệp, nhưng cũng là mối lo lắng khi trần lãi suất đã bị dỡ bỏ và lãi suất có thể biến động tăng cao với dao động mạnh và dẫn đến việc doanh nghiệp gặp khó khăn trong quản lý chi phí đầu vào.

### **1.3 Rủi ro từ biến động lạm phát**

Tốc độ tăng trưởng kinh tế cao, thường đi kèm với nguy cơ lạm phát, mà theo đó, chi phí đầu vào của doanh nghiệp sẽ bị ảnh hưởng mạnh mẽ. Việt Nam đang đối mặt với tình trạng lạm phát tương đối cao trong những năm trở lại đây, 8,3% năm 2005, 7,5% năm 2006, năm 2007 tỷ lệ lạm phát tăng vọt lên hai con số: 12,63%, đặc biệt năm 2008 tỷ lệ lạm phát đã lên tới 22,97%. Sang năm 2009, tỷ lệ lạm phát đã được kiểm soát khá tốt khi chỉ còn 6,88%. Chỉ số CPI trong 6 tháng đầu năm 2010 theo Tổng Cục Thống kê tăng khoảng 8,69% so với cùng kỳ năm trước. Sự biến động tăng của lạm phát sẽ có ảnh hưởng nhất định đến hiệu quả sản xuất kinh doanh của Công ty.

### **1.4 Rủi ro từ biến động tỷ giá**

Với những đặc thù của ngành xây dựng nói chung và ngành xây lắp điện nói riêng, Công ty không thực hiện nhiều các giao dịch thương mại quốc tế, vì thế những biến động tỷ giá sẽ không ảnh hưởng lớn mang tính chi phối đến hiệu quả sản xuất kinh doanh của Công ty. Tuy nhiên, với những hợp đồng nhập khẩu một số nguyên vật liệu, máy móc, thiết bị, những biến động tỷ giá của Việt Nam đồng cũng sẽ có những ảnh hưởng đến chi phí kinh doanh của Công ty.

## **2. Rủi ro về luật pháp**

Là một Công ty hoạt động trong ngành xây lắp điện, và hoạt động theo hình thức Công ty cổ phần, Công ty chịu sự chi phối của hệ thống luật Việt nam, cụ thể:

- Chính sách ưu đãi đầu tư;
- Luật Doanh nghiệp, Luật chứng khoán, Luật thuế và các Nghị định, Thông tư hướng dẫn thi hành trong giai đoạn xây dựng và hoàn thiện;
- Luật Xây dựng và các Thông tư, Nghị định hướng dẫn thi hành Luật Xây dựng.
- Luật Lao động, luật Dân sự, luật đất đai và các hướng dẫn thi hành luật .

Việt Nam đã chính thức trở thành thành viên của Tổ chức thương mại thế giới (kể từ tháng 11/2007)

hiện đang tiến hành từng bước những cải tổ về hành lang pháp lý phù hợp với thông lệ quốc tế. Quá trình chỉnh sửa, hướng dẫn các văn bản Luật kéo dài và có nhiều văn bản chồng chéo gây khó khăn trong hoạt động của doanh nghiệp. Ngoài ra, việc thực thi pháp luật chưa đạt hiệu quả cao nên khả năng chính sách của Nhà nước thay đổi sẽ ảnh hưởng tới hoạt động kinh doanh của Công ty cổ phần Xây dựng điện Vneco 8.

### **3. Rủi ro đặc thù ngành**

#### **3.1 Rủi ro thanh toán**

Trong hoạt động xây dựng, thời gian thi công của các công trình thường kéo dài, việc nghiệm thu, bàn giao được thực hiện từng phần trong khi việc giải ngân vốn thường chậm, quá trình hoàn tất hồ sơ thi công cũng như thống nhất phê duyệt quyết toán giữa chủ đầu tư và nhà thầu thường mất rất nhiều thời gian. Vì vậy, trong quá trình hoạt động, Công ty cần nhiều vốn lưu động để duy trì hoạt động và thanh toán các khoản nợ đến hạn. Do đó nếu không có kế hoạch tài chính phù hợp thì Công ty sẽ đối mặt với tình trạng mất khả năng thanh toán.

#### **3.2 Rủi ro về nguồn nhân lực**

Hoạt động kinh doanh chủ yếu của Công ty là xây lắp đường dây và trạm, công việc có tính chất lưu động cao, khó khăn, vất vả, nguy hiểm. Vì thế lực lượng lao động có kỹ thuật xây lắp đường dây và trạm là một nhân tố quan trọng nhất của Công ty. Tuy nhiên lực lượng lao động có kinh nghiệm và đã qua đào tạo của Công ty luôn có nguy cơ bị thất thoát do phía các doanh nghiệp trong ngành và một số ngành nghề khác. Do đó bên cạnh những chế độ, chính sách đãi ngộ lao động hợp lý, Công ty cần có định hướng phát triển, đào tạo nguồn nhân lực để đảm bảo sự ổn định và phát triển trong tương lai.

#### **3.3 Rủi ro về biến động giá nguyên vật liệu**

Sắt thép, kẽm và nhiên liệu chiếm phần lớn trong cơ cấu chi phí sản xuất cột thép và xây lắp các công trình điện. Do vậy, sự biến động về giá cả của các chủng loại sắt thép, giá cả của một số mặt hàng chủ yếu cũng như giá cả xăng, dầu có ảnh hưởng tới doanh thu và lợi nhuận của doanh nghiệp. Ngoài ra, sự bất ổn định trong nguồn cung nguyên vật liệu đầu vào sẽ có ảnh hưởng không nhỏ đến tiến độ thi công của các công trình xây dựng điện của Công ty.

### 3.4 Rủi ro về thị trường

Việt Nam gia nhập tổ chức thương mại Quốc tế WTO sẽ tạo ra cơ hội và thách thức đòi hỏi thị trường xây lắp điện phải gia tăng năng lực cạnh tranh, phát triển phù hợp tiêu chuẩn và thông lệ Quốc tế. Việc mở cửa thị trường sẽ tạo ra áp lực cạnh tranh rất cao đối với những doanh nghiệp xây lắp điện hiện đang hoạt động. Các doanh nghiệp có vốn đầu tư nước ngoài với tiềm lực tài chính mạnh mẽ và phong cách quản lý hiện đại sẽ là những đối thủ cạnh tranh thực sự đối với các doanh nghiệp trong nước. Để hạn chế rủi ro này, Công ty thường xuyên nâng cao sức cạnh tranh của mình bằng việc đầu tư thiết bị và công nghệ tiên tiến, nâng cao tính chuyên nghiệp trong hoạt động thi công xây lắp, giữ uy tín với khách hàng bằng chất lượng các công trình do mình triển khai thi công

### 4. Rủi ro pha loãng cổ phiếu phát hành thêm

Các đợt phát hành thường dẫn tới việc pha loãng giá giao dịch của cổ phiếu trên thị trường. Hơn nữa việc gia tăng khối lượng vốn và cổ phiếu, trong khi doanh thu và thu nhập của Công ty không thể ngay lập tức tăng theo tốc độ tương ứng sẽ gây ảnh hưởng nhất định tới hiệu quả hoạt động của Công ty trong ngắn hạn, do đó cũng làm ảnh hưởng tới giá giao dịch của cổ phiếu trên thị trường.

Giá giao dịch của cổ phiếu sẽ bị pha loãng và được điều chỉnh giảm theo tỷ lệ phát hành và giá phát hành tại thời điểm chốt danh sách thực hiện quyền mua cổ phiếu phát hành thêm.

Hiện nay, cổ phiếu của Công ty chưa được niêm yết trên thị trường chứng khoán nên việc pha loãng này trên thị trường tự do không có cơ chế điều chỉnh rõ ràng.

Cơ chế điều chỉnh giá khi phát hành cho cổ đông hiện hữu thực hiện như sau:

$$\text{Giá thị trường (điều chỉnh)} = \frac{PR(t-1) + I * PR}{(1 + I)}$$

Trong đó: PR(t-1) là giá giao dịch của Công ty ngày trước ngày chốt danh sách thực hiện quyền

PR là giá phát hành thêm cho cổ đông hiện hữu.

**I** : Tỷ lệ vốn tăng

Ví dụ giả sử giá giao dịch ngày trước ngày chốt danh sách là 20.000 đồng/cổ phiếu, giá cổ phiếu phát hành thêm cho cổ đông hiện hữu là 10.000 đồng/cổ phiếu. Tỷ lệ phát hành thêm cho cổ đông hiện hữu là 100%. Như vậy, giá điều chỉnh tại ngày chốt danh sách cổ đông để thực hiện quyền sẽ được điều chỉnh như sau:

Giá điều chỉnh tại ngày chốt danh sách cổ đông để thực hiện quyền sẽ được tính bằng =  $(20.000 + 100\% * 10.000) / (1 + 100\%) = 15.000$  đồng/cổ phiếu.

Bên cạnh đó việc gia tăng khối lượng vốn và cổ phiếu, trong khi doanh thu và thu nhập của Doanh nghiệp không thể ngay lập tức tăng theo tốc độ tương ứng cũng sẽ gây ảnh hưởng nhất định tới hiệu quả hoạt động của Doanh nghiệp trong ngắn hạn, do đó cũng làm ảnh hưởng nhất định tới giá giao dịch của cổ phiếu trên thị trường.

## **5. Rủi ro chào bán, của việc sử dụng tiền thu từ đợt chào bán**

Công ty thực hiện việc chào bán cổ phiếu ra công chúng trong bối cảnh thị trường chứng khoán có nhiều biến động. Trong trường hợp giá của các loại cổ phiếu trên thị trường chứng khoán niêm yết nói chung và giá cả cổ phiếu trên thị trường giao dịch phi tập trung có xu hướng giảm giá sẽ gây bất lợi cho Công ty và ảnh hưởng đến sự thành công của đợt chào bán.

- Rủi ro về việc sử dụng vốn huy động từ đợt phát hành:

Mục đích của đợt phát hành lần này là Đầu tư bất động sản: chuyển từ hình thức thuê đất sang hình thức giao đất có thu tiền sử dụng đất đối với khu đất 2.479 m<sup>2</sup> tại số 7 Nguyễn Thị Định- Phường Khánh Xuân, Thành phố Buôn Ma Thuột, Tỉnh Đắk Lắk mà Công ty đang thuê, Đầu tư mua xe ô tô sơ mi tải 25 tấn, gắn cầu 5 tấn phục vụ vận chuyển và mua bán cột bê tông ly tâm. Đầu tư mua trang thiết bị, dụng cụ thi công chuyên ngành xây lắp đường dây và trạm và Bổ sung vốn lưu động để tăng năng lực hoạt động, giảm vốn vay để tăng hiệu quả sản xuất kinh doanh. Tỷ lệ phân bổ nguồn vốn huy động sẽ do Hội đồng quản trị thực hiện dựa theo nhu cầu thực tế.

Với mục đích Đầu tư Bất động sản, khu đất tại 7 Nguyễn Thị Định- Phường Khánh Xuân, Thành phố Buôn Ma Thuột, Tỉnh Đắk Lắk Công ty đang thuê trong thời hạn 50 năm của Ủy ban Nhân dân tỉnh Đắk Lắk làm trụ sở và nhà kho, trả tiền thuê đất hằng năm. Công ty đang xin phép Ủy ban Nhân dân tỉnh Đắk Lắk chuyển từ hình thức thuê đất sang hình thức giao đất nhằm ổn định sản xuất lâu dài. Hiện Công ty mới có Công văn xin phép Ủy ban Nhân dân tỉnh Đắk Lắk và hiện tại chưa nhận được ý kiến của Ủy ban Nhân dân tỉnh Đắk Lắk về việc này nên việc xin phép chuyển đổi có thể không được Ủy ban Nhân dân tỉnh Đắk Lắk chấp thuận.

Đối với mục đích đầu tư mua xe ô tô, hiện các loại xe và máy móc thiết bị trên công ty đang đi thuê.. Việc mua máy móc mới có thể không hiệu quả bằng việc đi thuê nếu công ty không có đủ các công trình thi công có thể khai thác tối đa công suất của các loại xe và máy móc chuyên dụng nêu trên.

## **6. Rủi ro khác**

Một số rủi ro mang tính bất khả kháng, ít có khả năng xảy ra, nhưng nếu xảy ra thì sẽ tác động đến tình hình kinh doanh của Công ty, đó là hiện tượng thiên tai (hạn hán, bão lụt, động đất, ...), chiến tranh hay dịch bệnh hiểm nghèo xảy ra trên quy mô lớn.

## **II. NHỮNG NGƯỜI CHỊU TRÁCH NHIỆM CHÍNH ĐỐI VỚI NỘI DUNG BẢN CÁO BẠCH**

### **1. Tổ chức phát hành: Công ty Cổ phần Xây dựng điện Vneco 8**

Ông NGUYỄN CÔNG DIỆU Chức vụ: Chủ tịch Hội đồng quản trị kiêm Giám đốc

Ông VÕ ĐỨC SƠN Chức vụ: Kế toán trưởng

Ông NGUYỄN HỮU ĐĂNG Chức vụ: Trưởng ban Kiểm soát

Chúng tôi đảm bảo rằng các thông tin và số liệu trong Bản cáo bạch này là phù hợp với thực tế mà chúng tôi được biết, hoặc đã điều tra, thu thập một cách hợp lý.

### **2. Tổ chức tư vấn: Công ty Cổ phần Chứng khoán Sài Gòn (SSI)**

Bà Nguyễn Thanh Hương Chức vụ: Giám đốc Khối dịch vụ Ngân hàng đầu tư

Giấy ủy quyền của Chủ tịch Hội đồng quản trị kiêm Tổng Giám đốc Công ty Cổ phần Chứng khoán Sài Gòn số 29/2008/UQ-SSI ngày 01 tháng 10 năm 2008.

Bản cáo bạch này là một phần của hồ sơ đăng ký chào bán do Chi nhánh Công ty cổ phần Chứng khoán Sài Gòn tại Hà Nội tham gia lập trên cơ sở hợp đồng tư vấn với Công ty cổ phần Xây dựng điện Vneco 8. Chúng tôi đảm bảo rằng việc phân tích, đánh giá và lựa chọn ngôn từ trên Bản cáo bạch này đã được thực hiện một cách hợp lý và cẩn trọng dựa trên cơ sở các thông tin và số liệu do Công ty cổ phần Xây dựng điện Vneco 8 cung cấp.

**III. CÁC KHÁI NIỆM**

UBCKNN	:	Ủy ban Chứng khoán Nhà Nước
Tổ chức phát hànhphát hành	:	Công ty Cổ phần Xây dựng điện Vneco 8
Công ty mẹ	:	Tổng Công ty cổ phần xây dựng điện Việt Nam
VNECO/VNE	:	Công ty Cổ phần Xây dựng điện Vneco 8
SSI	:	Công ty Cổ phần Chứng khoán Sài Gòn
HĐQT	:	Hội đồng Quản trị
BKS	:	Ban kiểm soát
Tổ chức tư vấn Hà Nội	:	Chi nhánh Công ty Cổ phần Chứng khoán Sài Gòn tại Hà Nội
Điều lệ Công ty	:	Điều lệ Công ty cổ phần Xây dựng điện Vneco 8
CBCNV	:	Cán bộ công nhân viên

## IV. TÌNH HÌNH VÀ ĐẶC ĐIỂM CỦA TỔ CHỨC PHÁT HÀNH

### 1. Giới thiệu chung về tổ chức phát hành

Tên gọi Công ty: CÔNG TY CỔ PHẦN XÂY DỰNG ĐIỆN VNECO 8  
Tên giao dịch đối ngoại: VNECO 8 ELECTRICITY CONSTRUCTION JOINT - STOCK CORPORATION  
Tên viết tắt: VNECO 8  
Địa chỉ: Số 10 Đào Duy Từ, Tp Buôn Ma Thuột, Tỉnh Đaklak  
Điện thoại: (0500) 3859776 Fax: (0500) 3858921  
E-mail: vneco8@vnn.vn  
Logo:



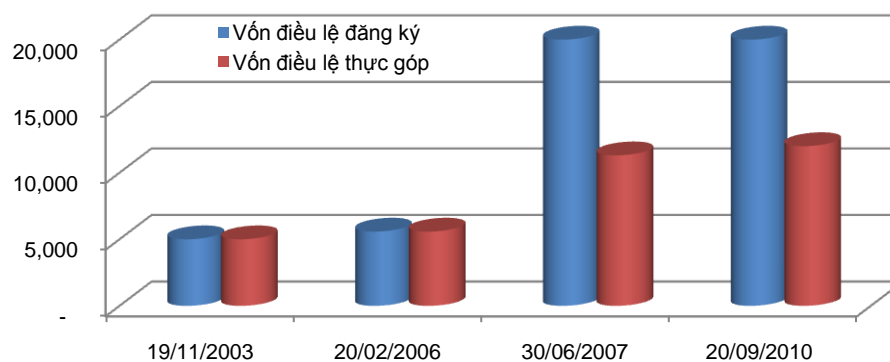
Vốn điều lệ đăng ký: 20.000.000.000 đồng (Hai mươi tỷ đồng).

Vốn thực góp: 12.0000.0000.000 đồng (Mười hai tỷ đồng)

Quá trình tăng vốn điều lệ của Công ty

**Biểu đồ 1: Quá trình tăng vốn điều lệ của Công ty giai đoạn 2007-2010**

Đơn vị: Triệu đồng



Nguồn: Vneco8

Cơ cấu vốn điều lệ tại thời điểm 30/09/2010 như sau:

**Bảng 1: Cơ cấu vốn điều lệ Công ty Cổ phần Xây dựng điện Vneco8 tại ngày 30/09/2010**

Cổ đông	Vốn đăng ký		Vốn thực góp	
	Giá trị vốn góp (đồng)	Tỷ lệ vốn góp (%)	Giá trị vốn góp (đồng)	Tỷ lệ vốn góp (%)
Cổ đông tổ chức	10.200.000.000	51	6.120.000.000	51
Cổ đông cá nhân	9.800.000.000	49	5.880.000.000	49
<b>Tổng cộng</b>	<b>20.000.000.000</b>	<b>100</b>	<b>12.000.000.000</b>	<b>100</b>
Cổ đông trong nước	20.000.000.000	100	12.000.000.000	100
Cổ đông nước ngoài				
<b>Tổng cộng</b>	<b>20.000.000.000</b>	<b>100</b>	<b>12.000.000.000</b>	<b>100</b>

**Phạm vi lĩnh vực hoạt động của Công ty bao gồm:**

- Xây lắp các công trình, nguồn điện, hệ thống lưới điện và trạm biến áp điện đến 500 KV, công trình dân dụng, công nghiệp, giao thông, thủy lợi, viễn thông, văn hóa, thể thao. Đầu tư xây dựng thủy điện vừa và nhỏ;
- Sản xuất cột điện bê tông ly tâm các loại, các sản phẩm bê tông đúc sẵn;
- Gia công, chế tạo các sản phẩm cơ khí;
- Khai thác, kinh doanh đá xây dựng, cát, sỏi và các chủng loại vật liệu xây dựng;
- Kinh doanh vật tư, thiết bị điện, thiết bị phương tiện vận tải, xe máy thi công;
- Kinh doanh vận tải hàng hóa;
- Kinh doanh phát triển nhà và hạ tầng kỹ thuật đô thị, khu công nghiệp, khu kinh tế mới;
- Hoạt động sản xuất, mua bán điện;
- Đầu tư kinh doanh bất động sản (nhà, đất);
- Đào tạo công nhân kỹ thuật, cán bộ quản lý phục vụ cho nhu cầu phát triển của doanh nghiệp;
- Đại lý ô tô, phụ tùng ô tô các loại.

## 2. Tóm tắt quá trình hình thành và phát triển

Công ty cổ phần xây dựng điện VNECO 8 tiền thân là Xí nghiệp xây lắp điện Tây Nguyên thuộc Công ty xây lắp điện 3 (nay là Công ty cổ phần Xây dựng điện Vneco 8), được chuyển đổi thành Công ty cổ phần xây lắp điện 3.8 theo Quyết định số 132/2003/QĐ-BCN ngày 07/08/2003 của Bộ trưởng Bộ Công nghiệp và được đổi tên thành Công ty cổ phần xây dựng điện VNECO 8 từ ngày

19/01/2006 theo Quyết định số 60/QĐ/XLD3.8-HĐQT của Chủ tịch Hội đồng Quản trị Công ty cổ phần xây lắp điện 3.8.

**Bảng 2: Các thời điểm thay đổi về tên gọi, vốn kinh doanh thực góp**

Ngày tháng	Tên gọi	Vốn kinh doanh (VNĐ)
19/11/2003	Công ty cổ phần xây lắp điện 3.8	5.000.000.000
20/02/2006	Công ty CP xây dựng điện VNECO 8	5.579.000.000
30/06/2007	Công ty CP xây dựng điện VNECO 8	11.307.962.888
20/09/2010	Công ty CP xây dựng điện VNECO 8	12.000.000.000
		Nguồn: VNECO 8

### 3. Cơ cấu tổ chức Công ty

#### Chi nhánh:

- Tên chi nhánh: Chi nhánh Công ty cổ phần xây dựng điện VNECO 8 tại Đắk Nông.
- Địa chỉ: Khu công nghiệp Tâm Thắng, huyện Cư Jút, tỉnh Đắk Nông
- Hoạt động kinh doanh chính: Gia công chế tạo các sản phẩm cơ khí, sản xuất cột điện bê tông ly tâm các loại, các sản phẩm bê tông đúc sẵn.

**Công ty có vốn góp vốn: Công ty cổ phần Sông Ba.**

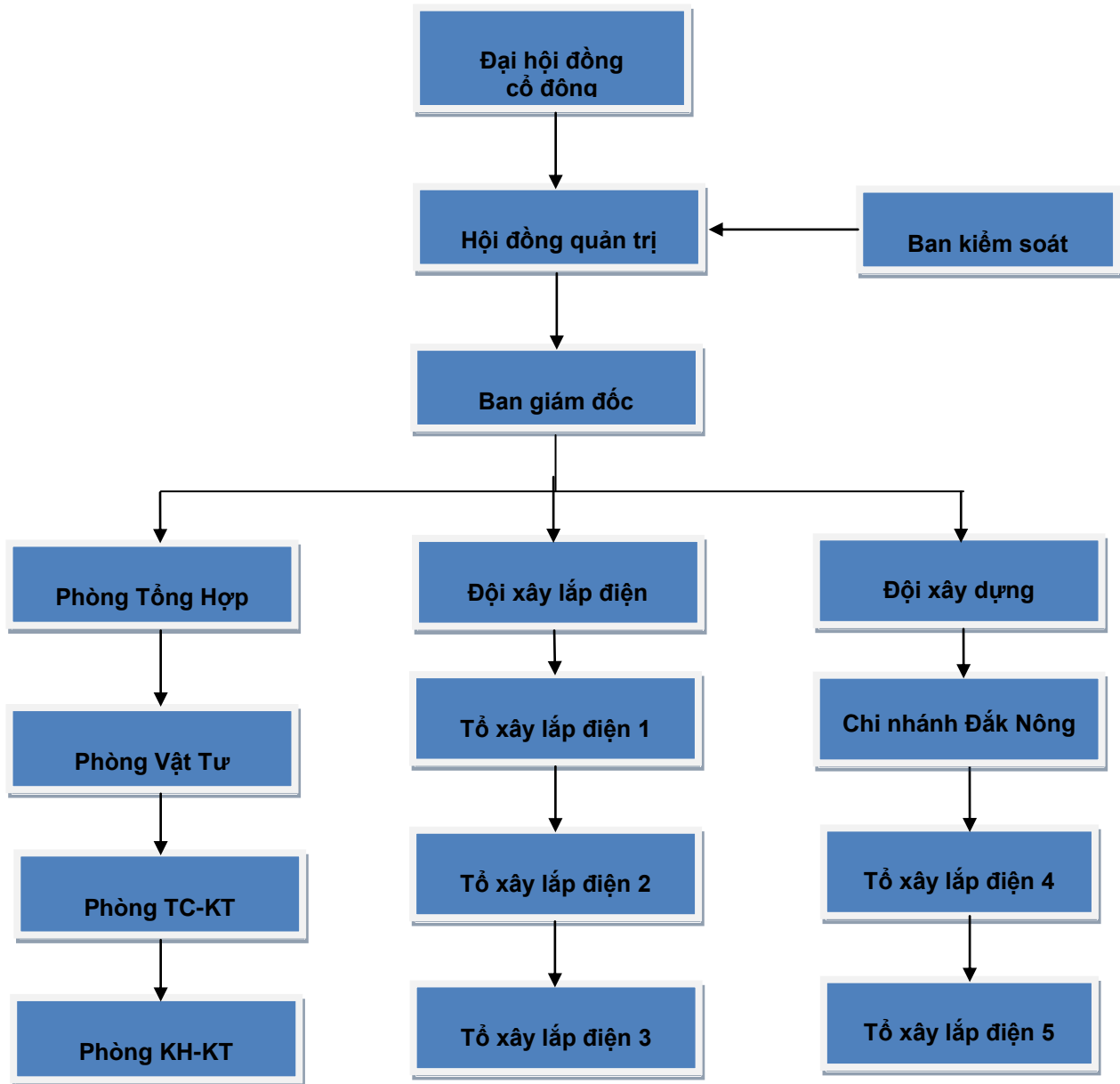
**Bảng 3: Danh sách các công ty VNECO 8 góp vốn**

Công ty	Diễn giải	Giá trị vốn góp (VNĐ)	Ghi chú
Công ty cổ phần Sông Ba	Đầu tư dài hạn công trình thủy điện Krông Năng, tỉnh Đắk Lắk, Phú Yên	2.500.000.000 (tương đương 20,83 % vốn điều lệ)	Đã góp đến 20/09/2010
			Nguồn: VNECO 8

Công ty cổ phần Sông Ba là doanh nghiệp liên doanh về đầu tư các dự án điện giữa Công ty điện lực 3 và Công ty cổ phần Xây dựng điện Vneco 8.

#### 4. Cơ cấu bộ máy quản lý Công ty

Sơ đồ 1: Cơ cấu bộ máy quản lý Công ty



(Nguồn : Công ty cổ phần Xây dựng điện Vneco 8)

**Đại hội đồng cổ đông:** là cơ quan có thẩm quyền quyết định cao nhất của Công ty. Đại hội đồng cổ đông được triệu tập thường niên để tổng kết tình hình hoạt động sản xuất kinh doanh của Công ty năm trước và thống nhất phương hướng hoạt động sản xuất kinh doanh của năm tiếp theo.

**Hội đồng quản trị** là cơ quan quản lý Công ty, có toàn quyền nhân danh Công ty quyết định mọi vấn đề liên quan đến mục đích, quyền lợi Công ty, trừ những vấn đề thuộc thẩm quyền của Đại hội đồng cổ đông. Chịu trách nhiệm trước Đại hội đồng cổ đông.

**Ban Giám đốc** là người điều hành các hoạt động thường xuyên của Công ty, chịu trách nhiệm trước Hội đồng quản trị về việc thực hiện các quyền và nhiệm vụ được giao. Giám đốc do Hội đồng quản trị Công ty bổ nhiệm.

**Ban kiểm soát** thực hiện nhiệm vụ giám sát hoạt động của Công ty theo Quy chế hoạt động của Ban kiểm soát. Ban kiểm soát do Đại hội đồng cổ đông bầu chọn, có cùng nhiệm kỳ với Hội đồng quản trị.

**Phòng Tổng hợp** thực hiện công tác tổ chức nhân sự; xây dựng kế hoạch đào tạo, bồi dưỡng nghề cho người lao động trong Công ty. Nghiên cứu đề bạt nâng lương, phối hợp với phòng Kế hoạch - Kỹ thuật tổ chức nâng bậc thợ cho người lao động, khen thưởng kỷ luật; tuyển dụng lao động; công tác bảo hộ lao động; công tác tiền lương, tiền thưởng; ...

**Phòng Vật tư:**

- Quản lý vật tư, máy móc thiết bị và sửa chữa bảo dưỡng;
- Lập kế hoạch mua vật tư, thiết bị cho từng công trình. Nhận và cấp phát vật tư theo đúng tiến độ các công trình;
- Thực hiện công tác tiếp cận khách hàng và các thủ tục bán hàng.

**Phòng Tài chính - Kế toán:**

- Trên cơ sở luật pháp, chế độ và thể lệ quản lý tài chính của Nhà nước, kết hợp với tình hình cụ thể của Công ty mà xây dựng chế độ quản lý tài chính thích hợp;
- Lập kế hoạch tài chính đồng thời và thống nhất với kế hoạch sản xuất kinh doanh của Công ty;
- Trên cơ sở kế hoạch đã được xác định và trong phạm vi luật pháp cho phép tùy tính chất của mỗi hoạt động kinh tế mà tổ chức huy động nguồn vốn cho hợp lý, sử dụng vốn linh hoạt và tiết kiệm, phù hợp với những diễn biến của thị trường;
- Tổ chức thanh toán kịp thời, đầy đủ, đúng hạn, đúng chế độ các khoản thanh toán của Công ty;
- Thường xuyên tiến hành kiểm tra tài chính đối với hoạt động SXKD, định kỳ phân tích tình hình tài chính nhằm tìm biện pháp sử dụng triệt để và có hiệu quả vật tư, thiết bị và lao động hiện có;
- Hỗ trợ giám đốc trong việc xây dựng giá bán sản phẩm. Tham gia xây dựng hợp đồng kinh tế, đặc biệt là các quy định về điều kiện tài chính ghi trong hợp đồng;
- Tiến hành công tác kế toán theo đúng quy định của Nhà nước;
- Lập báo cáo kế toán thống kê theo quy định và kiểm tra sự chính xác của báo cáo do các phòng ban khác lập;
- Giúp Giám đốc hướng dẫn, chỉ đạo các phòng ban và các bộ phận trực thuộc thực hiện ghi chép ban đầu đúng chế độ, đúng phương pháp;

- Giúp Giám đốc tổ chức công tác thông tin kinh tế, hạch toán kinh tế, phân tích hoạt động kinh tế.

**Phòng Kế hoạch - Kỹ thuật:**

- Thực hiện những công việc liên quan đến công tác xây dựng kế hoạch SXKD dài, trung và ngắn hạn;
- Thực hiện những công việc liên quan đến chuẩn bị kỹ thuật cho sản xuất, quản lý, quy phạm quy trình kỹ thuật và trực tiếp xây dựng tiêu chuẩn kỹ thuật cho từng sản phẩm sản xuất tại Công ty, nghiên cứu phát triển kỹ thuật và ứng dụng những tiến bộ của khoa học kỹ thuật vào sản xuất;
- Tham gia huấn luyện, đào tạo nghề cho người lao động và các đối tượng khác.

**5. Danh sách cổ đông nắm giữ từ trên 5% vốn cổ phần của Công ty, danh sách cổ đông sáng lập và tỷ lệ cổ phần nắm giữ, cơ cấu cổ đông**

**Bảng 4: Danh sách cổ đông nắm giữ trên 5% vốn cổ phần tại thời điểm 30/09/2010**

TT	CỔ ĐÔNG NẮM TRÊN 5% VỐN	ĐỊA CHỈ	SỐ GCNĐKKD	SỐ CỔ PHẦN	GIÁ TRỊ (VNĐ)	% VĐL THỰC GÓP
1	Tổng Công ty cổ phần xây dựng điện Việt Nam	234 Nguyễn Văn Linh, thành phố Đà Nẵng		524.698		46,40

Nguồn: Vneco8

**Bảng 5: Danh sách cổ đông sáng lập tại thời điểm 30/09/2010**

TT	Họ tên	Địa chỉ	Theo giấy CNĐKKD		Thực góp	
			Số lượng CP nắm giữ	Tỷ lệ nắm giữ (%) <sup>1</sup>	Số lượng CP nắm giữ	Tỷ lệ nắm giữ (%) <sup>2</sup>
1	Nguyễn Hoàng Nam	Hòa Minh, quận Liên Chiểu, thành phố Đà Nẵng	100.000	5,0%	51.097	4,3%
2	Nguyễn Đình Thành	Phường Tự An, TP Buôn Ma Thuột, tỉnh Đắk Lắk	17.250	0,9%	2.388	0,2%

<sup>1</sup> Tỷ lệ nắm giữ tính theo vốn điều lệ đăng ký

<sup>2</sup> Tỷ lệ nắm giữ tính theo vốn thực góp

3	Tổng Công ty CP Xây dựng điện Việt Nam	Số 234 Nguyễn Văn Linh, thành phố Đà Nẵng	1.020.000	51,0%	556.809	46,4%
4	120 cổ đông khác		862.750	43,1%	589.706	49,1%
<b>Tổng cộng</b>			<b>2.000.000</b>	<b>100,0%</b>	<b>1.200.000</b>	<b>100,0%</b>

Nguồn: Vneco 8

Theo quy định tại Khoản 5, Điều 84, Luật Doanh nghiệp số 60/2005/QH11 ngày 29/11/2005 quy định: Trong thời hạn 03 năm kể từ ngày công ty được cấp Giấy chứng nhận đăng ký kinh doanh, cổ đông sáng lập có quyền tự do chuyển nhượng cổ phần phổ thông của mình cho cổ đông sáng lập khác nhưng chỉ được chuyển nhượng cổ phần phổ thông của mình cho người không phải là cổ đông sáng lập nếu được sự chấp thuận của Đại hội đồng cổ đông. Sau thời hạn 03 năm kể từ ngày Công ty được cấp Giấy chứng nhận đăng ký kinh doanh, các hạn chế đối với cổ phần phổ thông của cổ đông sáng lập đều được bãi bỏ.

Công ty chính thức hoạt động theo đăng ký kinh doanh kể từ ngày 19 tháng 11 năm 2003. Vì thế mọi hạn chế chuyển nhượng đối với cổ phần phổ thông của cổ đông sáng lập đều được bãi bỏ.

## 6. Danh sách những công ty mẹ và công ty con của tổ chức phát hành, những công ty mà tổ chức phát hành đang nắm giữ quyền kiểm soát hoặc cổ phần chi phối, những công ty nắm quyền kiểm soát hoặc cổ phần chi phối đối với tổ chức phát hành

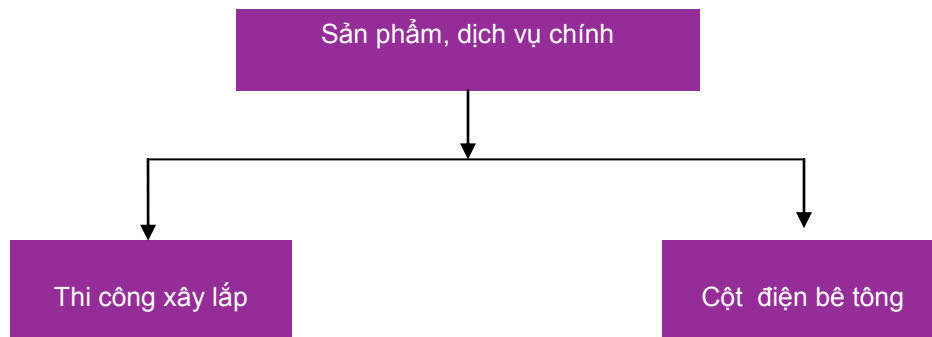
**Bảng 6: Công ty nắm quyền kiểm soát hoặc cổ phần chi phối với tổ chức phát hành**

Stt	Tên cổ đông	Địa chỉ	Ngành nghề	Số lượng cổ phần (CP)	Tỷ lệ nắm giữ theo vốn thực góp	Tỷ lệ nắm giữ theo vốn đăng ký
1	Tổng Công ty cổ phần xây dựng điện Việt Nam (Vneco)	234 Nguyễn Văn Linh, Đà Nẵng	Xây dựng điện, hệ thống điện, đầu tư cơ sở hạ tầng...	556.809	46,4	51%

Nguồn: Vneco 8

## 7. Hoạt động kinh doanh

## 7.1 Sản phẩm, dịch vụ chính



### 7.1.1 Hoạt động xây lắp điện

Công ty cổ phần xây dựng điện VNECO 8 hoạt động trong các lĩnh vực xây lắp các công trình điện, nguồn điện, hệ thống lưới điện và trạm biến áp đến 500KV. Các sản phẩm xây lắp chính bao gồm:

- Xây dựng và lắp đặt hoàn chỉnh các công trình đường dây truyền tải điện có cấp điện áp từ 0,4kV đến 500kV gồm các hạng mục chính như sau:
  - Đào đúc móng và tiếp địa;
  - Dựng cột bê tông ly tâm và cột thép;
  - Rải kéo căng dây dẫn và dây cáp quang;
  - Phát quang hành lang tuyến, thí nghiệm hiệu chỉnh và đóng điện bàn giao công trình.
- Xây dựng và lắp đặt các trạm biến áp có cấp điện áp đến 500KV, Bao gồm các hạng mục sau:
  - San đắp nền trạm;
  - Đào đúc móng đỡ thiết bị;
  - Lắp đặt hệ thống tiếp địa;
  - Xây dựng nhà điều khiển, nhà nghỉ ca, nhà bảo vệ...;
  - Xây dựng hệ thống đường trong và ngoài trạm;
  - Lắp đặt thiết bị;
  - Lắp đặt hệ thống điều khiển, bảo vệ và đo lường;
  - Lắp đặt hệ thống thông tin liên lạc;
  - Xây dựng và lắp đặt hệ thống PCCC và xử lý sự cố;
  - Thí nghiệm hiệu chỉnh, lập phương thức đóng điện;
  - Đóng điện bàn giao công trình.
- Ngoài ra, công ty còn tiến hành xây lắp các công trình viễn thông. Bao gồm:
  - Xây lắp nhà trạm BTS;
  - Đào đúc móng cột anten và hệ thống tiếp địa;
  - Lắp đặt thiết bị nhà trạm BTS;
  - Thí nghiệm, hiệu chỉnh bàn giao công trình.

**7.1.2 Hoạt động sản xuất sản phẩm bê tông ly tâm:**

Tháng 10 năm 2002 dây chuyền sản xuất cột bê tông ly tâm của Công ty chính thức đi vào hoạt động. Kể từ đó mỗi năm công ty đã cung ứng cho thị trường hàng ngàn cột điện bê tông các loại. Trên cơ sở kết quả đạt được, tháng 7 năm 2008 công ty đã hoàn thiện nâng cấp và di dời Nhà máy vào khu công nghiệp Tâm Thắng của tỉnh Đắk Nông, nhà máy mới theo công nghệ dự ứng lực nâng công suất lên hơn 5 lần, giá thành giảm hơn 15% so với công nghệ cũ. Năm 2009 doanh thu từ sản xuất cột bê tông, cấu kiện bê tông đạt trên 12 tỷ và chiếm tỷ trọng lợi nhuận lớn và làm thay đổi cơ cấu doanh thu, lợi nhuận trong toàn bộ hoạt động kinh doanh của công ty.

Nhằm nâng cao chất lượng, công ty đã áp dụng Hệ thống quản lý theo tiêu chuẩn ISO9001-2008. Ngoài ra Trung tâm kỹ thuật tiêu chuẩn đo lường Khu vực 3 ( Quatest ) chứng nhận đạt tiêu chuẩn ngành.

**7.2 Sản lượng sản phẩm và cơ cấu sản phẩm chiếm trong tổng doanh thu qua các năm**

**Bảng 7 : Cơ cấu sản phẩm chính trong tổng doanh thu giai đoạn 2008- Quý III/2010**

Đơn vị: triệu đồng

TT	TÊN DỊCH VỤ	2008		2009		QIII/2010	
		DOANH THU	TỶ TRỌNG (%)	DOANH THU	TỶ TRỌNG (%)	DOANH THU	TỶ TRỌNG (%)
I	Thi công xây lắp	17.730	88,2%	19.305	61%	13.497	69,1%
II	Sản xuất công nghiệp	2.372	11,8%	12.454	39%	6.604	32,9%
	<b>Tổng</b>	<b>20.102</b>	<b>100%</b>	<b>31.759</b>	<b>100%</b>	<b>20.101</b>	<b>100%</b>

Nguồn: Vneco 8

**Bảng 8 : Cơ cấu lợi nhuận gộp của Công ty giai đoạn 2008- Quý III/2010**

Đơn vị: triệu đồng

TT	TÊN DỊCH VỤ	2008		2009		QIII/2010	
		LN GỘP	TỶ TRỌNG (%)	LN GỘP	TỶ TRỌNG (%)	LN GỘP	TỶ TRỌNG (%)
I	Thi công xây lắp	2.229	81%	1.393	23%	2.375	52%
II	Sản xuất công nghiệp	528	19%	4.730	77%	2.189	48%
	<b>Tổng</b>	<b>2.757</b>	<b>100%</b>	<b>6.123</b>	<b>100%</b>	<b>4.564</b>	<b>100%</b>

Nguồn: Vneco8

**7.3 Nguyên vật liệu****Nguyên vật liệu chính dùng cho sản phẩm xây lắp bao gồm:**

- Thép tròn dùng trong bê tông;
- Xi măng, cát, đá dăm cá loại;
- Cấu kiện thép mạ kẽm;
- Dây dẫn điện, thiết bị điện chiếu sáng và sinh hoạt

Nguồn nguyên vật liệu của Công ty chủ yếu được sản xuất trong nước (83,75% nguồn nguyên liệu chính và 46,67% nguồn nguyên vật liệu phụ). Nguồn nguyên vật liệu này được duy trì ổn định bởi các nhà cung cấp uy tín đã góp phần tạo điều kiện thuận lợi cho hoạt động sản xuất kinh doanh của Công ty.

Giá cả nguồn nguyên vật liệu cung cấp trong 3 năm 2005, 2006, 2007 tương đối ổn định. Tuy nhiên sang năm 2008, do lạm phát ở Việt Nam gia tăng ở mức tới hai con số trong khi giá các nguyên vật liệu trên thế giới cũng tăng mạnh trong bối cảnh đà tăng trưởng kinh tế trong nước suy giảm khiến giá các nguyên vật liệu tăng cao. Năm 2009, giá nguyên vật liệu có xu hướng ổn định, tuy nhiên trong những tháng đầu năm 2010, giá cả nguyên vật liệu xây dựng có chiều hướng gia tăng. Do nguyên vật liệu chiếm tỉ trọng lớn trong giá vốn của Công ty nên sự biến động giá nguyên vật liệu sẽ ảnh hưởng lớn tới kết quả sản xuất kinh doanh của Công ty.

**Bảng 9 : Đơn giá các nguyên vật liệu chính của Công ty**

TT	TÊN DỊCH VỤ	ĐƠN VỊ	2008	2009	Quý III/2010
1	Xi măng	Vnđ/tấn	1.349.000	1.120.000	1.250.000
2	Thép xây dựng	Vnđ/tấn	17.650.000	12.550.000	12.980.000
3	Thiết bị điện	Vnđ/tấn	22.000.000	18.000.000	18.500.000
4	Vật liệu khác	Vnđ/tấn	150.000	195.000	215.000

Nguồn: Vneco8

**Bảng 10 : Đơn giá các nguyên vật liệu phụ của Công ty**

TT	TÊN DỊCH VỤ	ĐƠN VỊ	2008	2009	Quý III/2010
1	Nhiên liệu (xăng dầu, than đá)	Vnđ/tấn	16.635	15.074	15.377
2	Phụ gia	Vnđ/tấn	22.000	11.609	11.609
3	Vật liệu khác	Vnđ/tấn	16.586	16.586	16.586

Nguồn: Vneco8

**Bảng 11 : Danh sách một số nhà cung cấp nguyên liệu chính**

TT	NHÀ CUNG CẤP	NƯỚC
1	Công ty cổ phần đầu tư thép Phương Tạo	Việt Nam
2	Nhà máy quy chế II – Công ty cổ phần kinh doanh thiết bị công nghiệp thành phố Hà Nội	Việt Nam
3	Công ty cổ phần đầu tư & kinh doanh vật liệu xây dựng Fico	Việt Nam
4	Công ty TNHH Trường Phong	Việt Nam
5	Công ty cổ phần bê tông ly tâm An Giang	Việt Nam
6	Công ty cổ phần chế tạo kết cấu thép Vneco.ssm	Việt Nam
7	Công ty cổ phần xây dựng điện Vneco 10	Việt Nam
8	Công ty TNHH BASF Việt Nam	Việt Nam
9	Công ty cổ phần dầu thực vật Bình Định	Việt Nam
10	Công ty cổ phần đại ốc-cáp điện Thịnh Phát	Việt Nam
11	Công ty cổ phần Kỹ Nguyên Mới	Việt Nam
12	Công ty cổ phần Nhân Luật miền Trung	Việt Nam
13	Công ty TNHH Tuấn Hạnh	Việt Nam
Nguồn: Vneco8		

Để đảm bảo và chủ động trong việc cung cấp nguyên vật liệu phục vụ quá trình thi công, Công ty đã áp dụng quy trình lựa chọn nhà cung cấp theo các tiêu chí cơ bản sau:

- Nhà cung cấp phải là đơn vị có uy tín, có năng lực, vật tư cung cấp phải đáp ứng tiêu chuẩn chất lượng theo các quy chuẩn chất lượng Việt Nam và được chủ đầu tư chấp thuận;
- Đối với các loại vật liệu chính, mỗi công trình cần trung bình từ 2-3 nhà cung cấp để hạn chế rủi ro của yếu tố phụ thuộc.

Căn cứ các tiêu chí như trên, Công ty đã hợp tác và xây dựng mối quan hệ truyền thống, ổn định với các nhà cung cấp có uy tín và thương hiệu trên thị trường. Cùng với chính sách mua hàng linh hoạt theo diễn biến giá cả thị trường, Công ty luôn chủ động được nguồn cung cấp nguyên vật liệu cho các công trình mà mình triển khai thi công.

Qua nhiều năm làm việc và hợp tác, Công ty đã tạo lập được mối quan hệ truyền thống với các nhà cung cấp có uy tín, một số nhà cung cấp có quan hệ đối tác uy tín và lâu năm với Công ty đã có nhiều ưu đãi cho Công ty trong quá trình nhập hàng và thanh toán, tạo điều kiện thuận lợi cho việc nhập khẩu các nguyên vật liệu phục vụ cho việc sản xuất được kịp thời.

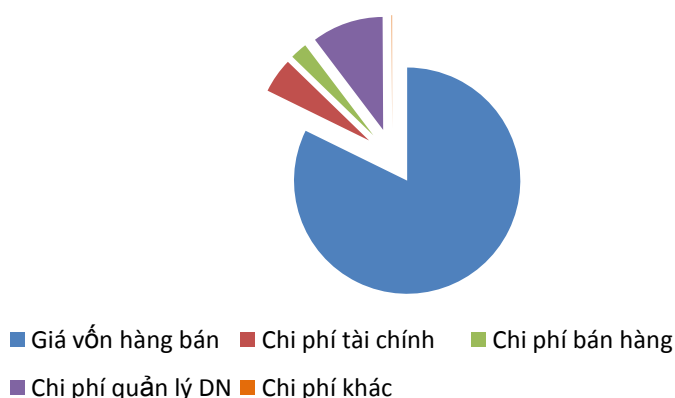
**7.4 Chi phí hoạt động kinh doanh**

**Bảng 12 : Cơ cấu chi phí của Công ty giai đoạn 2008-Quý III/2010**

CHI PHÍ	NĂM 2008		NĂM 2009		QUÝ III/2010	
	GÍA TRỊ	%/DOANH THU	GÍA TRỊ	%/DOANH THU	GÍA TRỊ	%/DOANH THU
Đơn vị tính: Triệu đồng						
Giá vốn hàng bán	17.345	86,3%	25.636	80,7%	15.536	77,29%
Chi phí bán hàng	129	0,6%	725	2,3%	461	2,29%
Chi phí quản lý doanh nghiệp	1.556	7,7%	2.178	6,9%	1932	9,61%
Chi phí tài chính	905	4,5%	1.319	4,2%	941	4,68%
Chi phí khác	92	0,5%	27	0,1%	15	0,07%
<b>Tổng cộng</b>	<b>20.027</b>		<b>29.885</b>		<b>18.885</b>	

Nguồn: Báo cáo tài chính kiểm toán 2008, 2009 và BCTC Quý III/2010 của VNECO8

**Biểu đồ 2 : Cơ cấu các khoản mục chi phí 9 tháng năm 2010**



**7.5 Trình độ công nghệ**

Công ty cổ phần xây dựng điện Vneco 8 có hệ thống máy móc hiện đại, phục vụ cho hoạt động xây lắp và sản xuất công nghiệp của Công ty. Một số máy móc chính hiện đang được sử dụng tại Công ty cổ phần Xây dựng điện Vneco 8 như: dây chuyền sản xuất cột bê tông, máy đột lỗ thép tấm CNC nhập khẩu từ Italy, máy hàn, máy đột dập trục khuỷ, máy tiện, máy siết bulông và bộ bơm hơi phục vụ cho thi công lắp dựng cột thép, máy ép thủy lực phục vụ cho thi công kéo căng dây, máy trộn bê tông, máy phát điện, máy nén khí phục vụ cho các công trình thi công thủy điện. Một số máy móc

chính hiện đang được sử dụng tại Công ty cổ phần Xây dựng điện VNECO 8 như:

STT	Tên máy móc thiết bị	ĐVT	Số lượng	Năm sản xuất	Công suất
<b>Thiết bị thi công xây lắp</b>					
1	Xe Ôtô IFA 47K 5117	Xe	04	1990	5 tấn
2	Xe Ôtô vận tải KMAZ sơ my	Xe	01	1998	12 tấn
3	Xe Ôtô HUYN DAI ben	Xe	01	2000	15 tấn
4	Xe Công nông đầu dọc	Xe	04	2002	18CV
5	Xe cầu MAZ	Xe	01	1998	10 tấn
6	Xe tải gắn cầu HUYN DAI	Xe	01	2000	5 tấn
7	Máy ủi D6R	Máy	01	2001	175CV
8	Máy ủi DT 55A	Máy	01	1998	95CV
9	Xe đào bánh xích KOMATSU	Xe	01	1999	1,25m <sup>3</sup>
10	Xe đào bánh xích HITACHI EX 200 LC	Xe	01	2000	1,2 m <sup>3</sup>
11	Máy TBT IMER-TE350 HONDA GX	Cái	02	2001-2002	350 lít
12	Máy trộn bê tông	Cái	10	2000-2003	350 lít
13	Máy trộn bê tông ATLAS	Cái	02	1998	350 lít
14	Máy bơm nước	Cái	02	2007	15CV
15	Máy đầm đất ITABAS	Cái	03	2001	
16	Máy đầm đất ROBIN	Cái	04	2006	
17	Máy đầm dùi bê tông CDC-02-6145	Cái	11	2000-2003	
18	Máy đầm bàn bê tông ROBIN	Cái	04	2000	
19	Máy phát hàn chạy xăng GX 320	Cái	02	1998	
20	Máy phát điện KUBOTA	Cái	01	1999	
21	Biến áp hàn	Cái	03	1990-1998	
22	Máy phát điện DZIMA-20CDS	Cái	01	1990	
23	Máy tời 5 tấn TTD5000CT	Cái	05	2003-2005	5 tấn
24	Máy tời 3 tấn	Cái	08	2001	3 tấn
25	Máy cắt sắt	Cái	02	2001	
26	Máy tăng hãm B1200/4	Cái	01	2002	

27	Máy ép thủy lực	Cái	03	2002	100 tấn
28	Máy ép dây dẫn	Cái	02	2002	700kg/cm <sup>2</sup>
29	Kim cắt dây thủy lực HA-40-62	Cái	05	2003	
30	Kim ép đầu cốt dây dẫn	Cái	03	1998	
31	Kích căng dây	Cái	02	2002	5 tấn
32	Cần bích hợp kim nhôm FAL 120 loại có đế	Bộ	09	1998-2005	5 tấn
33	Cần bích gia công 450CBTD	Bộ	01	2005	5 tấn
34	Máy siết bu lông loại hơi	Cái	02	2001	
35	Máy kinh vĩ DALTA	Bộ	01	2000	
36	Máy đo khoảng cách	Cái	02	2003	
37	Xe MÊKÔNG STAR	Xe	01	1998	7 chỗ
38	Xe MAZA323	Xe	01	1998	4 chỗ
39	Xe ISUZU	Xe	01	2000	7 chỗ
40	Xe USUZU bán tải	Xe	01	2006	
41	Xe UOAT	Xe	01	2002	4 chỗ
42	Bồn nước	Cái	05	2005	500 lít
43	Xe chuyển cột thủ công	Cái	05	2005	2 tấn
44	Cốp pha thép	M <sup>2</sup>	2000	2006	
45	Giàn giáo thép	Bộ	200	2005	
	<b>Thiết bị sản xuất cột điện bê tông ly tâm</b>				
1	Cầu trục dầm	Cái	02	2002	3,2 tấn
2	Palăng điện cáp YH3-216D	Cái	04	2003	3 tấn
3	Máy hàn điện	Cái	01	2002	
4	Biến áp hàn	Cái	01	1990	
5	Máy khoan bàn	Cái	02	1990	
6	Máy cắt sắt	Cái	01	2001	
7	Giàn quay cột bê tông ly tâm 12-16m	Bộ	01	2006	16 cột/ca
8	Máy căng thép	Máy	01	2006	
9	Khuôn cột 8,5m	Bộ	08	2006	
10	Khuôn cột 10,5m	Bộ	06	2006	

11	Khuôn cột 12m	Bộ	08	2006	
12	Khuôn cột 14m	Bộ	04	2006	
13	Khuôn cột 9,5 m	Bộ	04	2006	
14	Khuôn cột 8m	Bộ	08	2009	
15	Máy gia công cơ khí	Máy	01	2006	
16	Máy làm nòng thép	Máy	01	2003	20 nòng/ca
17	Thiết bị lò hơi	Bộ	01	2006	
<b>Thiết bị dụng cụ kiểm tra</b>					
1	Thiết bị thử lực đầu cột	Bộ	01	2000	
2	Súng thử mác bê tông	Cái	01	2002	
3	Cầu đo trở một chiều	Cái	01	2001	
4	Bộ côn thử độ sụt loại N1	Bộ	01	2000	
5	Megômet	Cái	02	1998	

Nguồn: VNECO 8

Công ty dự kiến sẽ đầu tư thêm một số máy móc thiết bị trong năm 2010 để phục vụ tốt hơn cho sản xuất kinh doanh:

- Dây chuyền sản xuất ống cống bê tông ly tâm với công nghệ hiện đại
- Xe Rơmooc: 01 xe
- Xe tải cầu: 01 xe.

## 7.6 Tình hình kiểm tra chất lượng sản phẩm dịch vụ

Với định hướng tối ưu hóa chất lượng của công trình, từng sản phẩm dịch vụ, việc kiểm tra chất lượng của từng giai đoạn được công ty đặt lên hàng đầu. Công ty xây dựng, duy trì và phát triển hệ thống quản lý chất lượng theo tiêu chuẩn ISO 9001 : 2008 trong tất cả các khâu sản xuất, kinh doanh.

Ngoài việc kiểm tra giám sát chặt chẽ hàng ngày, Công ty còn tổ chức nghiệm thu nội bộ các khối lượng, hạng mục hoàn thành trước khi nghiệm thu bàn giao với chủ đầu tư. Định kỳ Công ty tổ chức các đợt đánh giá nội bộ được thực hiện bởi các chuyên gia đánh giá nội bộ của Công ty nhằm rà soát việc thực hiện các quy trình của hệ thống chất lượng Công ty, phát hiện các vấn đề thực tế chưa phù hợp để chấn chỉnh và cải tiến nâng cao hệ thống.

### Đối với hoạt động xây dựng điện:

- Giai đoạn nghiên cứu: Các dự án được công ty xem xét kỹ lưỡng, tính toán các điều kiện thi công và cử cán bộ có kinh nghiệm khảo sát thực tế hiện trường, khảo sát giá cả nguyên vật liệu địa phương và thăm

định giá bỏ thầu có tính toán đến các rủi ro như: Đền bù giải phóng mặt bằng, thời tiết, thời gian thanh toán ... Các công trình được lập kế hoạch theo tiến độ một cách hợp lý và đảm bảo chi phí thấp nhất.

- Giai đoạn thi công: Trực tiếp tổ chức và giám sát thi công tại công trình là những chỉ huy trưởng và kỹ sư có kinh nghiệm lâu năm, thực hiện nghiệm thu và báo cáo tiến độ theo từng tổ đội, từng hạng mục công trình. Công ty luôn đặt kỷ luật lao động lên hàng đầu bằng các qui chế và nội qui công trường đã được phổ biến rộng rãi. Định kỳ các công nhân được học nâng bậc kỹ thuật, học an toàn lao động và cấp chứng chỉ.

- Giai đoạn nghiệm thu công trình: Công ty cùng với chủ đầu tư, đơn vị giám sát và nhà thầu tư vấn thiết kế nghiệm thu công trình. Toàn bộ công trình chỉ được bàn giao sau khi đạt yêu cầu.

#### **Đối với lĩnh vực sản xuất cột điện Bê tông ly tâm:**

- Các loại vật tư dùng để sản xuất hỗn hợp bê tông được kiểm tra chặt chẽ, đảm bảo chất lượng, khối lượng trước khi vào sản xuất.

- Sản phẩm sau khi sản xuất xong được nhân viên KCS tiến hành kiểm tra theo các yêu cầu kỹ thuật về hình dáng, kích thước theo TCXDVN 5847-1994.

- Sản phẩm sản xuất ra được kiểm tra nhanh cường độ bê tông bằng súng bắn bê tông. Sau một lô sản phẩm sản xuất thì tiến hành lấy mẫu thử tải trọng theo TCXDVN 5847-1994.

Kết quả kiểm tra được lưu vào biểu mẫu tương ứng, kết quả thử nghiệm bên ngoài được lưu ở Phòng Kỹ thuật.

### **7.7 Hoạt động marketing**

#### **Chính sách giá cả:**

Đối với sản phẩm xây lắp và sản phẩm công nghiệp, Công ty có chủ trương cung cấp sản phẩm chất lượng tốt với giá cả hợp lý cho khách hàng là các chủ đầu tư, các ban quản lý thuộc Tập đoàn điện lực Việt Nam (EVN).

Ngoài ra Công ty còn tiến hành hỗ trợ chung cho các hoạt động hội nghị khách hàng, quảng bá sản phẩm, tham gia các hiệp hội ngành nghề, đào tạo lại hoặc đào tạo mới nguồn nhân lực.

#### **Chính sách khuyến trương quảng bá thương hiệu:**

*Thâm nhập thị trường:* Tăng số lượng các sản phẩm hiện tại trên thị trường bằng cách thực hiện chính sách Marketing hỗn hợp (những chiến dịch quảng cáo mới, hữu hiệu; nhân rộng và tăng cường mạng lưới tiêu thụ; và giảm giá, v.v...) nhằm để thu hút khách hàng của đối thủ cạnh tranh hay những khách hàng mới.

*Phát triển sản phẩm:* VNECO 8 tiến hành hỗ trợ chung cho các hoạt động hội nghị khách hàng, quảng bá sản phẩm, tham gia các hiệp hội ngành nghề, đào tạo lại hoặc đào tạo mới nguồn nhân lực.

*Đa dạng hoá:* Công ty đang có chiến lược dài hạn tập trung đa dạng hóa, mở rộng sản phẩm và dịch vụ cung cấp

**Quá trình triển khai thực hiện chính sách Marketing:**

*Chăm sóc khách hàng:*

Công ty Cổ phần xây dựng Vneco8 có thế mạnh trong việc xây dựng lưới điện cho các công trình đường dây và trạm biến áp đến 220KV. Công ty đã cung cấp những công trình đảm bảo chất lượng tốt, tạo uy tín với chủ đầu tư là những khách hàng lớn, gắn bó với Công ty như: Ban Quản lý Dự án Miền Trung, Tổng công ty Truyền tải điện Quốc Gia, Ban quản lý dự án Thủy Điện 5. Công ty cũng phối hợp với các cơ quan có liên quan để thi công các công trình đảm bảo chất lượng, tiến độ, đem lại hiệu quả cho doanh nghiệp đồng thời góp phần xây dựng hoàn thành hệ thống tải điện nhu cầu phát triển kinh tế đất nước.

Sản xuất công nghiệp (sản phẩm cột điện thép, khung nhà tiền chế và gia công cơ khí, cột điện bê tông) chủ yếu dùng trong các ngành Điện, ngành Bưu chính viễn thông và ngành xây dựng công nghiệp, dân dụng. Nhóm khách hàng chủ yếu đối với lĩnh vực này là các đơn vị sản xuất, kinh doanh điện năng, các chủ đầu tư thuộc Tập đoàn bưu chính viễn thông và các chủ đầu tư trong ngành xây dựng.

*Phát triển sản phẩm*

Trên cơ sở phân tích các điểm mạnh, Công ty hiện đang phát huy thế mạnh vốn có của ngành xây lắp điện, xây dựng công nghiệp, sản xuất các sản phẩm cột điện thép.

Trong tương lai, Công ty sẽ khai thác tối đa nguồn lực để tập trung đầu tư các cơ sở sản xuất, chế tạo kết cấu thép mạ kẽm với công nghệ tiên tiến thay thế dần các nhà máy sản xuất cột điện bê tông, đầu tư các nhà máy sản xuất gạch xây dựng; đầu tư các cơ sở kinh doanh khách sạn cho địa bàn Tây Nguyên là nơi tiềm năng du lịch chưa được khai thác.

Yêu cầu đặt ra là tận dụng thế mạnh, khai thác tối đa nguồn lực hiện có của Công ty kết hợp với mạng lưới quan hệ rộng khắp với các đơn vị thành viên thuộc Tổng Công ty Cổ phần Xây dựng Điện Việt Nam để đem đến sự thành công trong hoạt động sản xuất kinh doanh.

*Cơ chế giá linh hoạt*

Công ty tổ chức kênh phân phối hợp lý sao cho giá bán hạ hơn các đối thủ cạnh tranh để chiếm một thị phần lớn trong hoạt động kinh doanh; Công ty áp dụng chính sách giá cả linh hoạt, thể hiện rõ trong kinh doanh thương mại và dịch vụ, sản xuất giá cả thay đổi theo từng thời điểm .... do vậy, đã thu hút được khách hàng đến với Công ty ngày càng đông.

Đối với lĩnh vực Xây lắp điện, Công ty hoạt động trên địa bàn rộng khắp với khách hàng chủ yếu ở khu vực Tây Nguyên, Miền Đông Nam Bộ và Miền Tây. Công ty tổ chức lực lượng thi công chuyên nghiệp, bố trí hợp lý trên các địa bàn thi công giảm chi phí chuyển quân, vận chuyển thiết bị, dụng cụ thi công giảm chi phí sản xuất, tăng năng lực cạnh tranh để giành được thị phần lớn trong Xây lắp

điện điện.

Sản phẩm cột điện bê tông chi phí vận chuyển chiếm tỷ lệ lớn trong chi phí, công ty tập trung đưa ra các phương án thực hiện cung cấp sản phẩm cho khách hàng trên cơ sở giảm chi phí vận chuyển đến mức tối đa, từ đó hạ giá thành.

*Phân đoạn thị trường*

Công ty tập trung làm triển khai xây lắp điện và cung cấp cột điện bê tông cho các công trình đường dây 220KV thuộc của các khách hàng thuộc địa bàn Tây Nguyên, Đông Nam Bộ và các tỉnh Miền Tây.

**7.8 Nhân hiệu thương mại, đăng kí bản quyền sản phẩm**

Hiện tại, Công ty Cổ phần Xây dựng Điện Vneco8 đang sử dụng logo của Tổng công ty Xây dựng Điện Việt Nam với nhân hiệu thương mại: **VNECO 8**



Nhãn hiệu hàng hoá của Tổng công ty được đăng ký theo giấy chứng nhận đăng ký nhãn hiệu hàng hoá số 54185 do Cục sở hữu trí tuệ Công nghiệp cấp ngày 12/5/2004.

**7.9 Các hợp đồng lớn đang thực hiện hoặc đã kí kết**

**Bảng 13 : Các hợp đồng lớn đang được thực hiện hoặc đã được ký kết**

ST T	Tên khách hàng	Số hợp đồng	Ngày ký hợp đồng	Chủng loại sản phẩm cung cấp	Số lượng	Giá trị hợp đồng (đã bao gồm VAT) (VND)
1	TCT CP xây dựng điện Việt Nam	166	22/1/2008	Xây dựng điện 220KV	1	7.911.316.592
2	TCT CP xây dựng điện Việt Nam	77	7/1/2009	Xây dựng điện 500KV	1	11.967.363.736
3	Ban quản lý dự án thủy điện Sông Bung 4	0119	09/08/2010	Xây dựng điện 22 KV	1	5.755.000.000
4	TCT CP xây dựng điện Việt Nam	1545	15/10/2009	Xây dựng điện 500KV	1	6.000.000.000
5	Ban quản lý dự án các công trình điện Miền Trung	80/2009	21/09/2009	Xây dựng điện 220 KV	1	5.500.000.000
6	Ban quản lý dự án năng lượng nông thôn khu vực Miền Trung	44/02	25/02/2010	Xây dựng điện 22 KV	1	2.390.367.605
7	Ban quản lý dự án các công trình điện Miền Trung	0034	07/07/2010	Xây dựng điện 220 KV	1	8.500.000.000
8	Cty TNHH Tiên Phong	016	04/03/2010	Cột BTLT	93	277.172.973
9	Cty CP công trình Việt Nguyên	10	06/02/2009	Cột BTLT	1152	2.487.520.350
10	Công ty xây dựng Thuận An	57-	16/10/2009	Cột BTLT	1542	3.867.479.000

58						
11	Công ty cổ phần thép Phương Tạo	76/H DKT	01/08/2010	Thép xây dựng	33.250	475.165.000
12	Công ty cổ phần đầu tư & kinh doanh FiCO	64	26/07/2010	Thép DUL	20.000	363.000.00
13	Nhà máy Quy chế II	250	12/08/2010	Thiết bị điện	TB	333.526.000
14	Công ty CP đầu tư và xây lắp Hoàng Minh Phát	027	15/04/2010	Cột BTLT	5.000	5.775.000.000
15	Điện lực Đắk Lắk	2092	30/07/2010	Cột BTLT	787	1.415.534.000
<b>Tổng cộng</b>						<b>51.173.275.256</b>
						Nguồn: Vneco8

### 7.10 Báo cáo kết quả hoạt động kinh doanh

**Bảng 14: Kết quả hoạt động kinh doanh 2008 – QIII/2010**

*Đơn vị tính: triệu đồng*

CHỈ TIÊU	2008	2009		QIII/2010
	GIÁ TRỊ	GIÁ TRỊ	% TĂNG (GIẢM)	GIÁ TRỊ
Tổng giá trị tài sản	34.155	35.726	4,6%	34.821
Doanh thu	20.102	31.759	58,0%	20.101
Doanh thu thuần	20.102	31.759	58,0%	20.101
Lợi nhuận thuần từ hoạt động kinh	175	1.913	993,1%	1.237
Lợi nhuận khác	(33)	55	-266,7%	(15)
Lợi nhuận trước thuế	142	1.967	1.285,2%	1.223
Lợi nhuận sau thuế	109	1.623	1.389,0%	913
Tỷ lệ trả cổ tức(%)	0,59	12,39	2.100,0%	6,86

Nguồn: BCTC kiểm toán năm 2008, 2009 và BCTC Quý III/2010 của Vneco8

## 8. Những nhân tố ảnh hưởng đến hoạt động sản xuất kinh doanh của công ty trong năm báo cáo

### Thuận lợi:

- Năm 2009: Công ty đã thi công xây dựng hoàn thành và bàn giao được nhiều công trình có uy tín, chất lượng nên đã tạo uy tín đối với các chủ đầu tư. Nhờ đó việc phát triển sản xuất, việc làm được đảm bảo, hoạt động sản xuất kinh doanh từng bước đi vào ổn định tạo tiền đề tốt cho năm 2010 và những năm tiếp theo.

- Hoàn thành công tác đầu tư xây dựng và đưa nhà máy bê tông dự ứng lực đi vào hoạt động vào đúng thời điểm sản phẩm cốt bê tông ly tâm có nguồn cung thấp so với nhu cầu cao trên địa bàn Tây Nguyên. Theo Phê duyệt Quy hoạch phát triển điện lực Việt Nam giai đoạn 2001 - 2010 có xét triển vọng đến năm 2020 (gọi tắt Quy hoạch điện V) của Thủ tướng chính phủ số 95/2001/QĐ-TTG ngày 22/06/2001 theo các nội dung chính sau đây:
- Là một thành viên tổ hợp Công ty mẹ - Công ty con thuộc Tổng Công ty cổ phần xây dựng điện Việt Nam nên Công ty nhận được sự quan tâm, chỉ đạo giúp đỡ về mọi mặt thông qua người đại diện phần vốn của Tổng công ty.
- Đội ngũ cán bộ, công nhân có bước trưởng thành, nắm bắt được các công việc thi công chủ yếu hiện nay của công tác xây dựng điện ở Việt Nam.
- Uy tín của Công ty qua thời gian đã được khẳng định trên thị trường, các chủ đầu tư đã tin tưởng về chất lượng, tiến độ công trình mà Công ty đã thực hiện

### **Khó khăn**

- Công ty phải chịu tác động chung khi thị trường xây dựng điện ngày càng được xã hội hoá, mức độ cạnh tranh càng khốc liệt bao gồm cả cạnh tranh không lành mạnh.
- Trong điều kiện vốn lưu động thấp, việc chủ động vốn cho sản xuất của Công ty còn nhiều khó khăn, chủ yếu dựa vào vốn vay Ngân hàng nên việc sản xuất kinh doanh còn gặp nhiều bị động. Mặt khác nhu cầu sản xuất kinh doanh thì lớn nhưng tài sản thế chấp lại ít do đó việc huy động vốn từ ngân hàng là khó khăn.
- Năng lực của con người, thiết bị của một số bộ phận chưa đáp ứng được tình hình sản xuất hiện nay dẫn đến việc sản xuất ở một số công trình bị chậm.
- Lao động kỹ thuật cao, có kinh nghiệm trong chuyên ngành xây dựng điện lao động thường có xu hướng chuyển sang công việc khác ít lưu động và nguy hiểm hơn.

## **9. Vị thế của Công ty so với các doanh nghiệp khác trong cùng ngành**

### **9.1 Vị thế của Công ty trong ngành**

Qua nhiều năm xây dựng và phát triển, Công ty cổ phần xây dựng điện VNECO 8 đã tích lũy được nhiều kinh nghiệm trong công tác thi công xây dựng công trình điện, công nghiệp và dân dụng. Uy tín của Công ty ngày càng được nâng cao và khẳng định.

Trong những năm qua, Công ty được các ngành chức năng đánh giá tốt về chất lượng thi công công trình, cung cấp dịch vụ, sản xuất sản phẩm. Nhiều công trình của Công ty thực hiện đã đi vào khai thác và đạt hiệu quả cao. Các sản phẩm do Công ty cung cấp luôn đạt được yêu cầu chất lượng của khách hàng và luôn giữ được uy tín với khách hàng.

Tuy nhiên do xu thế xã hội hóa thị trường xây dựng điện, hoạt động xây lắp điện không còn là ngành kinh doanh độc quyền của ngành điện nên sự cạnh tranh trong ngành ngày càng gay gắt. Các đối thủ cạnh tranh của Công ty không những chỉ là những doanh nghiệp bên ngoài như Công ty cổ phần công trình Việt Nguyên, Công ty xây lắp điện Long Vân mà còn là các công ty trong Tổng Công ty cổ phần xây dựng điện Việt Nam.

**Bảng 15: Một số đối thủ cạnh tranh trên địa bàn tỉnh**

STT	Đối tượng khảo sát	Thị phần Xây dựng điện	Thị phần sản xuất cột bê tông	Điểm mạnh	Điểm yếu
1	Công ty CP công trình Việt Nguyên	45	15	Doanh nghiệp hình thành từ địa phương	Hạn chế công trình có cấp điện áp lớn
2	Công ty xây lắp điện Long Vân	10	5	Xây dựng công trình dân dụng nhỏ	Quy mô nhỏ. thiếu nhân lực. kinh nghiệm
3	Cty CP xây dựng điện VNECO 8	35	60	Có kinh nghiệm xây dựng công trình điện lớn. đây chuyên quay cột hiện đại. công suất lớn	Khó tiếp cận công trình địa phương. Địa bàn hoạt động rộng. tính lưu động cao. Vốn ít.

Nguồn: Vneco 8

**Bảng 16: Một số chỉ tiêu tham chiếu ngành xây dựng điện**

Đơn vị: triệu đồng

T	Công ty	Vốn điều lệ	Doanh thu	Tổng tài sản	Lợi nhuận sau thuế	ROE	ROA
1	Công ty CP xây dựng điện Vneco 1	30.000	66.163	57.758	8.726	29,09%	15,1%
2	Công ty CP xây dựng điện Vneco 9	31.000	59.302	111.775	5.034	16,24%	4,5%
3	Công ty CP XD điện Vneco 8	20.000 <sup>3</sup>	31.759	35.727	1.623	14,35%	4,5%

Nguồn: Tổng hợp BCTC 2009 Công ty CPXD điện VNECO 1, VNECO 9, VNECO 8

Là một thành viên trong Tổng Công ty cổ phần xây dựng điện Việt Nam được cổ phần hóa. VNECO 8 có ưu thế nhiều ưu thế về đội ngũ cán bộ, kinh nghiệm cũng như nhận được sự hỗ trợ về mọi mặt từ phía công ty mẹ. Vì vậy, tại địa bàn khu vực Tây Nguyên, Công ty có nhiều ưu thế hơn so với các doanh nghiệp thuộc các thành phần kinh tế khác. Tuy nhiên, nếu so sánh với các doanh nghiệp khác

<sup>3</sup> Vốn thực góp: 11.307.962.888 đồng

thuộc Tổng Công ty cổ phần xây dựng điện Việt Nam, Công ty còn ở quy mô tương đối nhỏ mặc dù tương đương về mặt kinh nghiệm và chất lượng công trình. Do đó, việc huy động vốn là một yếu tố rất trọng trong việc nâng cao năng lực cạnh tranh, thúc đẩy sự tăng trưởng của Công ty trong thời gian tới.

## 9.2 Triển vọng phát triển của ngành:

Phê duyệt Quy hoạch phát triển điện lực quốc gia giai đoạn 2006 - 2015 có xét đến năm 2025 (gọi tắt là Quy hoạch điện VI) có các nội dung chính sau đây:

### ❖ Về dự báo phụ tải:

Nhằm đáp ứng nhu cầu phát triển kinh tế - xã hội của cả nước với mức tăng GDP khoảng 8.5% - 9%/năm giai đoạn 2006 - 2010 và cao hơn, dự báo nhu cầu điện nước ta tăng ở mức 17%/ năm (phương án cơ sở), 20%/ năm (phương án cao) trong giai đoạn 2006 - 2015. trong đó xác định phương án cao là phương án điều hành, chuẩn bị phương án 22%/ năm cho trường hợp tăng trưởng đột biến.

### ❖ Về phát triển nguồn điện:

- Phát triển nguồn điện phải đáp ứng nhu cầu phụ tải nói trên, đảm bảo cung cấp điện an toàn, chất lượng, ổn định, hiệu quả, hợp lý để phát triển kinh tế - xã hội. Khai thác tối đa các nguồn năng lượng có hiệu quả kinh tế như: thủy điện, nhiệt điện khí, nhiệt điện than, nhiệt điện dầu, các dạng năng lượng mới... kết hợp với từng bước trao đổi điện hợp lý với các nước trong khu vực. Ưu tiên xây dựng các nhà máy thủy điện có các lợi ích tổng hợp như: chống lũ, cấp nước, sản xuất điện. Phát triển thủy điện nhỏ, điện gió, điện mặt trời... cho các khu vực xa lưới điện, miền núi, biên giới, hải đảo.
- Trong đó giai đoạn 2006-2010: xây dựng 21TBA 500kV, 26TBA 220kV, 945km đường dây 500kV, 1.590km đường dây 220kV và hàng ngàn km đường dây 110kV
- Như vậy, mức tăng trưởng lớn và ngành điện đòi hỏi phải có nguồn vốn lớn mới đáp ứng được trong cơ chế các đơn vị được đầu tư xây dựng các nhà máy điện độc lập (IPP) theo các hình thức BOO, do vậy Bộ Công Nghiệp đã có quyết định 30/BCN ngày 31/08/2006 cho các nhà đầu tư xây dựng Dự án điện độc lập (IPP) là dự án đầu tư xây dựng nguồn điện không sử dụng vốn ngân sách nhà nước để đầu tư, khai thác và bán điện theo quy định của pháp luật về điện lực và thông qua các hình thức Xây dựng - Kinh doanh - Chuyển giao (BOT), Xây dựng - Sở hữu - Kinh doanh (BOO) hoặc các hình thức khác theo quy định của pháp luật. Tuy vậy do các công trình nguồn đòi hỏi vốn lớn trong khi theo cơ chế cho vay hiện nay làm các nhà đầu tư cũng gặp khó khăn khi quyết định đầu tư dự án nguồn.
- Ngành nghề kinh doanh hiện nay của Công ty bao gồm một số lĩnh vực chính như: Xây lắp điện,

sản xuất bê tông ly tâm và các sản phẩm bê tông đúc sẵn, Gia công các sản phẩm cơ khí... Đây là những lĩnh vực chính được khuyến khích đầu tư, đặc biệt là ngành điện. Do vậy, trong tương lai Chính phủ vẫn duy trì khuyến khích đầu tư phát triển các lĩnh vực trên.

❖ Về phát triển lưới điện:

- Phát triển lưới điện truyền tải và phân phối một cách đồng bộ với chương trình phát triển nguồn điện. Thực hiện việc hiện đại hóa và từng bước nâng cấp lưới điện các thành phố, thị xã hạn chế tác động xấu đến cảnh quan, môi trường, Áp dụng các biện pháp giảm tổn thất điện năng theo quy định.
- Như vậy nhu cầu về điện năng trong công cuộc công nghiệp hóa, hiện đại hóa đất nước hiện nay là rất lớn. Với uy tín và năng lực hiện có, Công ty có đầy đủ năng lực để đảm nhận những công trình lớn, yêu cầu kỹ thuật cao, phức tạp.
- Bên cạnh đó, ban lãnh đạo Công ty luôn phát huy tinh thần chủ động, sáng tạo, tích cực tìm kiếm cơ hội kinh doanh, đảm bảo chữ tín với khách hàng. Hiện Công ty đang hoàn thiện công tác đầu tư tại Nhà máy bê tông dự ứng lực tại Khu công nghiệp Tâm Thắng nhằm phát triển thêm sản phẩm mới bê tông ly tâm, một mặt hỗ trợ cho hoạt động xây lắp điện, một mặt góp phần đa dạng hóa hoạt động kinh doanh của Công ty, đưa Công ty phát triển tới một tầm vóc lớn mạnh hơn.

### **9.3. Đánh giá về sự phù hợp định hướng phát triển của Công ty với định hướng của ngành, chính sách của Nhà nước và xu thế chung của thế giới.**

Căn cứ vào dự báo tình hình kinh tế trong nước và quốc tế, chiến lược phát triển của ngành điện, hoạt động xây dựng điện và cung cấp dịch vụ phục vụ hoạt động xây dựng điện của Công ty là phù hợp với định hướng của Nhà nước, kế hoạch phát triển của Ngành. Các dự án, công trình điện năng luôn nhận được sự chỉ đạo sát sao của Nhà nước. Với năng lực hiện có, Công ty hoàn toàn có khả năng trúng thầu những công trình lớn, góp phần gia tăng doanh thu và lợi nhuận trong thời gian tới.

Bên cạnh đó, do là một ngành thi công đặc thù, trong quá trình hoạt động, Công ty luôn nhận được sự hỗ trợ từ phía lãnh đạo trong và ngoài tỉnh như hỗ trợ trong công tác giải phóng mặt bằng... Vì vậy, Công ty cũng gặp nhiều thuận lợi hơn so với các doanh nghiệp hoạt động trong lĩnh vực xây dựng khác.

Phát huy những lợi thế vốn có, ban lãnh đạo Công ty vẫn luôn chú trọng chỉ đạo tập thể CBCNV đoàn kết, phát huy mọi năng lực hiện có cũng như tinh thần chủ động sáng tạo nhằm củng cố và không ngừng lớn mạnh trong điều kiện cạnh tranh trên thị trường ngày càng khốc liệt. Với truyền thống đoàn kết, Công ty Cổ phần Xây dựng điện VNECO 8 đã gặt hái được những thành công trong thời gian qua và sẽ tiếp tục lớn mạnh trong thời gian tới.

## 10. Chính sách đối với người lao động

### 10.1 Số lượng và cơ cấu lao động trong Công ty

Tính đến thời điểm 30/09/2010, tổng số lao động của Công ty và các công ty con là 160 người.

**Bảng 17: Cơ cấu lao động của Công ty**

Tiêu chí	Số lượng		Tỷ lệ (%)
	Nam	Nữ	
<b>Phân theo trình độ học vấn</b>	<b>160</b>	<b>16</b>	<b>100</b>
1. Trên đại học	0	0	0
2. Đại học	10	4	7.95
3. Cao đẳng	3	1	2.27
4. Trung cấp	9	3	6.82
5. CNKT	52	0	29.55
6. Lao động phổ thông	86	8	53.41
<b>Phân theo phân công lao động</b>	<b>160</b>	<b>16</b>	<b>100</b>
1. Hội đồng quản trị/Ban GD	03	0	1.7
2. Lao động quản lý	22	6	15.9
3. Lao động trực tiếp	135	10	82.4
<b>Phân theo thời gian hợp đồng</b>	<b>160</b>	<b>16</b>	<b>100</b>
1. Hợp đồng không xác định	86	9	54
2. Hợp đồng có thời hạn 3 năm	62	4	37.5
3. Hợp đồng 1 năm	12	3	8.5
4. Hợp đồng dưới 1 năm (thử việc)	0	0	

Nguồn: Công ty cổ phần Xây dựng điện VNECO 8

### 10.2 Chính sách đối với người lao động

#### Chế độ làm việc

**Chế độ làm việc:** 5.5 ngày/tuần. Một tuần làm việc 44 giờ, mỗi ngày làm việc 8 giờ, riêng ngày thứ 7 làm việc 4 giờ.

- Đối với ca hành chính như sau:
- Sáng từ 7 giờ đến 11 giờ 30 phút.

- Chiều từ 13 giờ đến 16 giờ 30 phút.

Đối với người lao động làm việc trên các công trình xây dựng, làm việc tại chi nhánh do tính chất công việc cần thi công liên tục thì làm thông tầm (8 giờ liên tục) và đảm bảo nghỉ giữa ca 30 phút.

Đối với người lao động tại những đội xây lắp làm công việc nặng nhọc, nguy hiểm (theo quyết định số 1629/LĐTBXH ngày 26 tháng 12 năm 1996 về việc ban hành tạm thời danh mục nghề công việc nặng nhọc, độc hại, nguy hiểm và đặc biệt nặng nhọc, độc hại, nguy hiểm của Bộ trưởng Bộ lao động thương binh và xã hội), thời gian làm việc được rút 1 giờ trong 1 ngày

**Nghỉ phép, nghỉ ốm:**

- Người lao động thực hiện HĐLĐ có xác định thời hạn và không xác định, hợp đồng theo mùa vụ, có 12 tháng làm việc trở lên tại đơn vị thì được nghỉ phép hàng năm hưởng nguyên lương theo quy định sau đây:
- 12 ngày đối với người lao động làm việc trong điều kiện bình thường.
- 14 ngày đối với người lao động làm công việc nặng nhọc, độc hại, nguy hiểm hoặc những điều kiện khắc nghiệt.
- Người lao động đi phép tùy theo quãng đường được tính từ 1-4 ngày đi đường (chỉ được tính 1 lần trong năm).
- Số ngày nghỉ hàng năm được tăng thêm theo thâm niên làm việc tại Công ty, Cứ 5 năm được nghỉ thêm 1 ngày.
- Khi nghỉ phép hàng năm, người lao động được ứng trước một khoản tiền ít nhất bằng tiền lương của những ngày nghỉ phép.

**Làm thêm giờ:**

- Người sử dụng lao động và người lao động có thể thoả thuận làm thêm giờ, nhưng không quá 4 giờ trong 1 ngày, 200 giờ trong 1 năm.
- Người lao động làm thêm giờ được trả lương theo đơn giá tiền lương hoặc tiền lương của công việc đang làm như sau:
- Bằng 150% vào ngày thường.
- Bằng 200% vào ngày nghỉ hàng tuần.

Bằng 300% vào ngày lễ, ngày nghỉ có hưởng lương

**Chính sách tuyển dụng, đào tạo**

- Áp dụng đúng quy chế tuyển dụng của Công ty, phòng Tổng Hợp là bộ phận phụ trách.

**Chính sách lương, thưởng, phúc lợi**

- Mức lương trung bình 2009: 2.903.000 đồng /người.
- Cách trả lương, thưởng, các chế độ phúc lợi khác: Tiền lương cơ bản và phụ cấp lương của người lao động thực hiện theo thang bảng lương quy định tại Nghị định số 205/2004/NĐ-CP

ngày 14 tháng 12 năm 2004. Việc phân phối tiền lương, thưởng thực hiện theo quy chế phân phối trả lương, thưởng của Công ty, hướng dẫn của cấp trên và theo quy định của Nhà nước.

- Mức lương bình quân dự kiến năm 2010: 3.500.000 đồng/người.

#### **Chế độ thai sản, con nhỏ:**

- Người lao động nữ được nghỉ trước và sau khi sinh con 4 tháng. Hết thời gian nghỉ thai sản theo chế độ, nghỉ phép và cả trong trường hợp được phép nghỉ thêm không hưởng lương, khi trở lại làm việc, người lao động nữ vẫn được bảo đảm chỗ làm việc.
- Trong thời gian nghỉ thai sản, người lao động nữ đã đóng BHXH được trợ cấp BHXH bằng 100% tiền lương và được trợ cấp thêm 1 tháng lương.
- Trong thời gian nuôi con dưới 12 tháng tuổi, lao động nữ được nghỉ mỗi ngày 60 phút trong thời gian làm việc mà vẫn hưởng đủ lương.

## **11. Chính sách cổ tức**

Lợi nhuận trong kinh doanh theo cổ phần đóng góp (gọi là cổ tức) là số còn lại của lợi nhuận sau thuế, sau khi trích lập các quỹ theo quy định của Điều lệ, được chia đều cho cổ phần và cổ đông đóng góp.

Sau mỗi năm tài chính, HĐQT sẽ công bố cổ tức và chi trả cổ tức cho cổ đông. Cổ tức được chi trả một năm một lần vào cuối năm kế hoạch.

Thông báo chi trả cổ tức cho các cổ đông được thực hiện công khai bằng văn bản đến các cổ đông.

Việc chi trả cổ tức trên nguyên tắc chi trả trực tiếp cho chủ sở hữu cổ phần. Nếu chủ sở hữu cổ phần không trực tiếp đến nhận phải có giấy ủy quyền và được chính quyền địa phương hoặc cơ quan chủ sở hữu đang công tác chứng nhận.

Việc chi trả cổ tức cho cổ đông hàng năm được thực hiện sau khi đã được thông qua đại hội cổ đông thường niên quyết định mức chi trả.

Tùy theo kế hoạch sản xuất của công ty và cổ đông công ty có thể chuyển đổi từ cổ tức thành cổ phần do HĐQT quyết định.

**Bảng 18: Chính sách chi trả cổ tức qua các năm**

TT	Chỉ tiêu	Năm 2008	Năm 2009	%Tăng giảm
1	Bằng tiền	0,59%	6,27%	5,68%
2	Bằng cổ phiếu	0	6,12%	6,12%
<b>Tổng cộng</b>		<b>0,59%</b>	<b>12,39%</b>	<b>11,8%</b>

Nguồn: Vneco 8

## 12. Tình hình hoạt động tài chính

Năm tài chính của Công ty bắt đầu từ ngày 01 tháng 01 và kết thúc vào ngày 31 tháng 12 hàng năm. Báo cáo tài chính của Công ty được lập và trình bày phù hợp với các chuẩn mực kế toán của Việt Nam.

### 12.1 Các chỉ tiêu tài chính cơ bản:

#### Trích khấu hao tài sản cố định

- Phương pháp khấu hao

Công ty áp dụng trích khấu hao tài sản cố định theo phương pháp đường thẳng, xác định trên cơ sở thời gian hữu dụng ước tính của tài sản và phù hợp với hướng dẫn theo Quyết định số 206/2003/QĐ/BTC ngày 12/12/2003 của Bộ tài chính về ban hành chế độ quản lý, sử dụng và trích khấu hao TSCĐ.

Thời gian khấu hao được ước tính như sau:

✓ Nhà cửa - Vật kiến trúc	: 05-50 năm
✓ Máy móc, thiết bị	: 05-10 năm
✓ Phương tiện vận tải	: 06-12 năm
✓ Thiết bị văn phòng	: 04-10 năm
✓ Quyền sử dụng đất	: 20-24 năm

**Mức lương bình quân dự kiến năm 2010:** 3.500.000 đồng/người/tháng

#### Thanh toán các khoản nợ đến hạn:

Hiện Công ty không có các khoản nợ quá hạn. Đối với các khoản phải trả khác, Công ty luôn thanh toán đúng hạn, nhằm giữ vững hình ảnh, xây dựng uy tín Công ty.

#### Các khoản phải nộp theo luật định

Công ty luôn nộp các loại thuế, các khoản bảo hiểm y tế, bảo hiểm xã hội, kinh phí công đoàn, các khoản phải nộp khác đúng luật định, đúng thời gian qui định của pháp luật.

#### Trích lập các quỹ theo luật định

Theo Điều lệ của Công ty, hàng năm, lợi nhuận của Công ty sau khi nộp thuế cho Nhà nước theo quy định sẽ được dùng để trích lập các quỹ và chi trả cổ tức cho các cổ đông theo quyết định của HĐQT và Đại hội đồng cổ đông. Mức trích lập các quỹ và mức chi trả cổ tức do HĐQT đề xuất và phải được Đại hội đồng cổ đông chấp thuận.

**Bảng 19 : Bảng kê trích lập các quỹ năm 2009**

Đơn vị: đồng

STT	NỘI DUNG TRÍCH LẬP	PHƯƠNG PHÁP TÍNH	SỐ TIỀN
1	Quỹ đầu tư phát triển	2,94% lợi nhuận sau thuế	47.645.762
2	Quỹ dự phòng tài chính	1,96% lợi nhuận sau thuế	31.763.841
3	Quỹ khen thưởng, phúc lợi	6,6% lợi nhuận sau thuế	142.937.285
4	Thanh toán cổ tức	12,39% Lợi nhuận sau thuế	1.400.631.355

Nguồn: Công ty cổ phần Xây dựng điện Vneco 8

**Tổng dư nợ vay:**

**Bảng 20: Vay và nợ ngắn hạn tại Công ty**

STT	Ngân hàng	31/12/2008	31/12/2009	Quý III/2010	Lãi suất	Ngày đến hạn
Đơn vị tính: Triệu đồng						
1	Vay ngắn hạn ngân hàng BIDV-CN	<b>4.300</b>	<b>5.934</b>	<b>4.450</b>		
1.1	63182000164117			150	12%/năm	09/07/2010
1.2	63182000166238			700	12%/năm	05/08/2010
1.2	63182000169006			800	12%/năm	18/08/2010
1.4	63182000172730			700	14%/năm	28/09/2010
1.5	63182000175030			800	13%/năm	24/10/2010
1.6	63182000183149			1.300	12%/năm	24/02/2011
2	Vay ngắn hạn ngân hàng VIB-CN Đaklak	<b>0</b>	<b>0</b>	<b>3.250</b>		
2.1	0035.1.3			300	14,7%/năm	06/11/2010
2.2	0035.1.4			350	15,2%/năm	18/11/2010
2.3	0035.1.5			700	14,7%/năm	08/01/2011
2.4	0035.1.6			700	14,2%/năm	27/01/2011
2.5	0035.1.7			500	14,2%/năm	06/06/2011
2.6	0101.1			700	15,2%/năm	27/06/2011
3	Vay cá nhân	<b>440</b>	<b>520</b>	<b>846,5</b>		

3.1	Bà Nguyễn Thị Hiệp Giang	90	0	0		
3.2	Bà Biền Thị Tuyết	250	0	0		
3.3	Bà Trần Thị Hồng Hà	100	0	0		
3.4	Ông Quách Văn Ánh	0	200	100	14%/năm	30/10/2010
3.5	Ông Cao Xuân Tuấn	0	320	320	14%/năm	25/10/2010
3.6	Bà Nguyễn Thị Định	0	0	200	14%/năm	30/11/2010
3.7	Ông Đoàn Văn Quyết	0	0	100	14%/năm	31/12/2010
3.8	Ông Phan Thị Nhã Uyên	0	0	126,5	14%/năm	28/02/2011
<b>Tổng cộng</b>		<b>4.740</b>	<b>6.454</b>	<b>8.546,5</b>		

Nguồn: Báo cáo tài chính kiểm toán 2008, 2009 và BCTC Quý III/2010 của Vneco8

**Bảng 21: Vay và nợ dài hạn của Công ty**

STT	Ngân hàng	31/12/2008	31/12/2009	Quý III/2010	Lãi suất	Ngày đến hạn
Đơn vị tính: VNĐ						
1	Ngân hàng BIDV – CN ĐắkLắk	98.833.334	0			
2	Ngân hàng Công thương - CN ĐắkLắk	167.666.668	88.333.336			
3	Ngân hàng TMCP Quốc tế - CN ĐắkLắk	6.434.831.815	5.670.189.815	5.023.689.815	Thả nổi	07/2013
<b>Tổng cộng</b>		<b>6.701.331.817</b>	<b>5.758.523.151</b>	<b>5.023.689.815</b>		

Nguồn: Báo cáo tài chính kiểm toán 2008, 2009 và BCTC Quý III/2010 của Vneco8

**.Các khoản phải thu**

**Bảng 22: Các khoản phải thu của Công ty**

Chỉ tiêu	31/12/2008	31/12/2009	Quý III – 2010
Đơn vị tính: VNĐ			
Phải thu từ khách hàng	4.729.712.719	6.777.359.718	5.842.307.319
Trả trước cho người bán	1.080.855.890	444.267.595	386.296.883
Phải thu nội bộ	0	0	0
Phải thu khác	463.223.668	358.066.520	650.808.264
<b>Tổng</b>	<b>6.273.792.277</b>	<b>7.579.693.833</b>	<b>6.879.412.466</b>

Nguồn: Báo cáo tài chính kiểm toán 2008, 2009 và BCTC Quý III/2010 của Vneco 8

**Các khoản phải trả:****Bảng 23: Các khoản phải trả của Công ty**

Chỉ tiêu	31/12/2008	31/12/2009	Quý III – 2010
			Đơn vị tính: VNĐ
Phải trả người bán	2.216.994.391	1.211.368.667	1.837.390.903
Người mua trả tiền trước	4.100.410.128	3.066.249.609	2.782.114.327
Thuế và các khoản phải trả Nhà nước	313.236.811	1.079.961.492	1.195.765.403
Phải trả công nhân viên	1.728.483.187	3.487.306.432	1.664.429.959
Chi phí phải trả	160.704.589	163.780.049	118.341.721
Các khoản phải trả khác	2.299.678.305	1.186.756.536	848.648.703
<b>Tổng</b>	<b>10.819.507.411</b>	<b>10.195.422.785</b>	<b>8.446.691.016</b>

Nguồn: Báo cáo tài chính kiểm toán 2008, 2009 và BCTC quý III/2010 của Vneco 8

**12.2 Các chỉ tiêu tài chính chủ yếu****Bảng 24: Các chỉ tiêu tài chính của Công ty thời kỳ 2008-quý III/2010**

CHỈ TIÊU	2008	2009	QUÝ III/2010
<b>1. Chỉ tiêu về khả năng thanh toán</b>			
- Hệ số thanh toán ngắn hạn (TSLĐ/Nợ ngắn hạn) (lần)	1.24	1.30	1.26
- Hệ số thanh toán nhanh (TSLĐ – Hàng tồn kho)/Nợ ngắn hạn (lần)	0.59	0.65	0.59
<b>2. Chỉ tiêu về cơ cấu vốn</b>			
- Hệ số Nợ/Tổng tài sản (lần)	0.65	0.63	0.61
- Hệ số nợ/Vốn chủ sở hữu (lần)	1.87	1.69	1.61
- Nợ ngắn hạn/ Tổng nợ (lần)	0.70	0.74	0.79
<b>3. Chỉ tiêu về năng lực hoạt động</b>			
- Vòng quay hàng tồn kho= Giá vốn hàng bán/ hàng tồn kho bình quân (lần)	1.71	2.45	1.40
- Vòng quay khoản phải thu= Doanh thu thuần/ các khoản phải thu bình quân (lần)	3.20	4.87	3.19
- Vòng quay khoản phải trả= Giá vốn hàng bán/ các khoản phải trả bình quân (lần)	7.82	5.91	2.07
- Vòng quay tổng TS=doanh thu thuần/ Tổng tài sản	0.59	0.91	0.58

bình quân (lần)

**4. Chỉ tiêu về khả năng sinh lời**

- Hệ số lợi nhuận sau thuế/Doanh thu thuần (%)	0.54	5.11	4.54
- Hệ số lợi nhuận sau thuế/Tổng tài sản (%)	0.32	4.54	2.62
- Hệ số lợi nhuận từ HĐKD/Doanh thu thuần (%)	0.87	6.02	6.16
- ROA (%)	0.32	4.54	2.62
- ROE (%)	1.04	12.26	6.90

Nguồn: Báo cáo tài chính kiểm toán 2008, 2009 và BCTC Quý III/2010 của Vneco 8

Công ty áp dụng hồi quy quy định tại Thông tư 244-BTC ngày 31 tháng 12 năm 2009 về việc sửa đổi bổ sung chế độ kế toán doanh nghiệp. Theo đó khoản mục 430- Quỹ khen thưởng phúc lợi trên báo tài chính tại 31 tháng 12 năm 2008 được chuyển thành khoản mục 323- Quỹ khen thưởng phúc lợi trên báo cáo tại 1 tháng 1 năm 2009. Việc áp dụng hồi quy Thông tư 244-BTC tại 1 tháng 1 năm 2009 làm tăng Khoản mục Nguồn kinh phí và quỹ khác tại 31 tháng 12 năm 2008 19.834.422 đồng và giảm nợ ngắn hạn một khoản tương ứng.

Công ty cũng tiến hành điều chỉnh giảm 2.888 đồng Vốn chủ sở hữu trên báo cáo tài chính đã được kiểm toán tại 1 tháng 1 năm 2009 so với số liệu trên báo cáo kiểm toán tại 31 tháng 12 năm 2008. Nguyên nhân của việc điều chỉnh là để làm tròn số liệu đến 10.000 đồng trên số cổ phần các cổ đông thực góp, tương ứng từ 11.307.926.888 xuống 11.307.920.000. Phần chênh lệch được điều chỉnh tăng vào chỉ tiêu “Các khoản phải trả, phải nộp ngắn hạn khác” trên báo cáo tài chính năm 2009. Theo ý kiến của Công ty TNHH Kiểm toán và Dịch vụ Tin học thì việc điều chỉnh như trên đảm bảo sự phù hợp giữa số lượng cổ phiếu mà cổ đông nắm giữ, số vốn cổ đông thực góp và mệnh giá cổ phiếu. Do số liệu chênh lệch trên là nhỏ nên không ảnh hưởng đến các chỉ tiêu của Báo cáo tài chính do vậy không vi phạm các quy định hiện hành về kế toán.

Báo cáo kiểm toán năm 2008 của Công ty do công ty TNHH Kiểm toán và dịch vụ tin học phát hành có nêu ý kiến loại trừ tài khoản Chi phí kinh doanh dở dang với giá trị 5.957.523.265 đồng. Lý do của việc loại trừ là Công ty TNHH Kiểm toán và Dịch vụ tin học không tham gia kiểm kê hàng tồn kho tại thời điểm 31 tháng 12 năm 2008. Với các tài liệu hiện có tại thời điểm đó, Kiểm toán viên không đủ căn cứ để xác nhận chi phí kinh doanh dở dang. Tuy nhiên, đến thời điểm 31 tháng 12 năm 2009, Kiểm toán viên đã tham gia kiểm kê đầy đủ và xác nhận được giá trị kinh doanh dở dang tại thời điểm 31 tháng 12 năm 2009 là chính xác. Bằng các thủ tục kiểm toán thay thế, Kiểm toán viên đã khẳng định được sự phù hợp về giá trị sản lượng dở dang cũng như giá trị hàng tồn kho, phần chi phí sản xuất kinh doanh dở dang đầu năm 2009. Do đó không có ý kiến loại trừ trên báo cáo kiểm toán năm 2009. Công ty TNHH Kiểm toán và tin học đã xác nhận các nội dung trên tại công văn số 825/CV/VNECO8/TCKT.

**13. Hội đồng Quản trị, Ban Giám đốc, Ban kiểm soát, Trưởng phòng TCKT****13.1 Thành viên Hội đồng Quản trị****Thành viên Hội đồng quản trị****▪ Thành viên Hội đồng quản trị Nguyễn Công Diệu**

Họ và tên: NGUYỄN CÔNG DIỆU

Số chứng minh thư nhân dân: 197011674 cấp ngày 01/03/2005 tại CA Quảng Trị.

Giới tính: Nam

Ngày tháng năm sinh: 01/01/1975

Nơi sinh: Triệu Phong. Quảng Trị

Quốc tịch: Việt Nam

Dân tộc: Kinh

Quê quán: Thị trấn Ái Tử. Triệu Phong. Quảng Trị

Địa chỉ thường trú: Thôn 4, Hoà Khánh, thành phố Buôn Ma Thuột

Số điện thoại liên lạc ở cơ quan: 05003.858754

Trình độ văn hoá: 12/12

Trình độ chuyên môn: Kỹ sư kinh tế năng lượng

Quá trình công tác (nêu tóm tắt nơi công tác, chức vụ, nghề nghiệp đã qua):

Từ năm 1999 đến năm 2003 : Nhân viên phòng kế hoạch kỹ thuật Xí nghiệp xây lắp điện Tây Nguyên

Từ năm 2003 đến tháng 2/ 2008 : Trưởng phòng kinh tế kế hoạch Công ty cổ phần xây dựng điện VNECO 8

Từ năm tháng 2/2008 đến nay : Chủ tịch Hội đồng quản trị kiêm Giám đốc công ty cổ phần xây dựng điện VNECO 8

Chức vụ công tác hiện nay: Chủ tịch HĐQT kiêm Giám đốc Công ty cổ phần xây dựng điện VNECO 8

Tỷ lệ sở hữu chứng khoán của bản thân và những người liên quan trong tổ chức phát hành (Cha, cha nuôi, mẹ, mẹ nuôi, vợ, chồng, con, con nuôi, anh, chị em ruột)

Bản thân : Nguyễn Công Diệu :	20.884 Cổ phần
Tỷ lệ sở hữu trong tổ chức phát hành:	1.7%
Hành vi vi phạm pháp luật (nếu có):	Không
Các khoản nợ đối với công ty (nếu có):	Không
Thù lao và các khoản lợi ích khác (nếu có):	Theo Nghị quyết Đại hội cổ đông
Quyền lợi mâu thuẫn với lợi ích công ty:	Không

▪ **Thành viên Hội đồng quản trị Ngô Văn Cường**

Họ và tên:	NGÔ VĂN CƯỜNG
Số chứng minh thư nhân dân:	201556492 cấp ngày 07/04/2005 tại CA Đà Nẵng.
Giới tính:	Nam
Ngày tháng năm sinh:	30/05/1974
Nơi sinh:	Tân Dĩnh, Lạng Giang – Bắc Giang
Quốc tịch:	Việt Nam
Dân tộc:	Kinh
Quê quán:	Tân Dĩnh, Lạng Giang – Bắc Giang
Địa chỉ thường trú:	Tổ 50, An Khê, Thanh Khê – Đà Nẵng
Số điện thoại liên lạc ở cơ quan:	0913438656
Trình độ văn hoá:	12/12
Trình độ chuyên môn:	Thạc sỹ Hệ thống điện

Quá trình công tác (nêu tóm tắt nơi công tác, chức vụ, nghề nghiệp đã qua):

Từ tháng 8/1997 đến tháng 6/1999 : Nhân viên phòng kỹ thuật Công ty xây lắp điện 3

Từ tháng 6/1999 đến tháng 11/2002 : Phó phòng kỹ thuật Công ty xây lắp điện 3

Từ tháng 12/2002 đến tháng 11/2005 : Trưởng phòng kỹ thuật Công ty xây lắp điện 3

Từ tháng 12/2005 đến tháng 9/2009 : Trưởng phòng kỹ thuật vật tư Công ty xây lắp điện 3

Từ tháng 9/2009 đến nay : Phó chủ tịch HĐQT Công ty cổ phần xây dựng điện VNECO 8 kiêm Phó tổng giám đốc Tổng công ty cổ phần xây dựng điện Việt Nam

Chức vụ công tác hiện nay: Phó chủ tịch HĐQT Công ty cổ phần xây dựng điện VNECO 8

Chức vụ công tác hiện đang nắm giữ tại tổ chức khác : Phó tổng giám đốc Tổng công ty cổ phần xây dựng điện Việt Nam

Tỷ lệ sở hữu chứng khoán của bản thân và những người liên quan trong tổ chức phát hành (Cha, cha nuôi, mẹ, mẹ nuôi, vợ, chồng, con, con nuôi, anh, chị em ruột)

Bản thân : Ngô văn Cường : Cổ phần uỷ quyền của Tổng công ty Cổ phần Xây dựng điện Việt Nam.

Tỷ lệ sở hữu trong tổ chức phát hành: %

Hành vi vi phạm pháp luật : Không

Các khoản nợ đối với công ty : Không

Thù lao và các khoản lợi ích khác Theo Nghị quyết Đại hội cổ đông

Quyền lợi mâu thuẫn với lợi ích công ty: Không

▪ **Thành viên Hội đồng quản trị Võ Đức Sơn**

Họ và tên: **VÕ ĐỨC SƠN**

Số chứng minh thư nhân dân: 240575114 cấp ngày 14/11/2009 tại CA tỉnh Đắk Lắk

Giới tính: Nam

Ngày tháng năm sinh: 06/07/1977

Nơi sinh: Tỉnh Đắk Lắk.

Quốc tịch: Việt Nam.

Dân tộc: Kinh

Quê quán: Tỉnh Quảng Nam

Địa chỉ thường trú: 519/5 Phan Chu Trinh- Buôn Ma Thuột – Đắk Lắk

Số điện thoại liên lạc ở cơ quan: 0503815336

Trình độ văn hoá: 12/12

Trình độ chuyên môn: Cử nhân kinh tế - chuyên ngành Tài chính- Kế toán

Quá trình công tác (nêu tóm tắt nơi công tác, chức vụ, nghề nghiệp đã qua):

Từ tháng 12/2001- tháng 2/2008 : Cán bộ phòng tài chính kế toán Công ty cổ phần xây dựng điện VNECO 8

Từ tháng 02/2008- đến nay : Kế toán trưởng Công ty cổ phần xây dựng điện VNECO 8

Chức vụ công tác hiện nay: Kế toán trưởng Công ty cổ phần xây dựng điện VNECO 8.

Tỷ lệ sở hữu chứng khoán của bản thân và những người liên quan trong tổ chức phát hành ((Cha, cha nuôi, mẹ, mẹ nuôi, vợ, chồng, con, con nuôi, anh, chị em ruột))

Bản thân : Võ Đức Sơn : **13.594 Cổ phần**

Tỷ lệ sở hữu trong tổ chức phát hành: 1.13%

Hành vi vi phạm pháp luật : Không

Các khoản nợ đối với công ty : Không

Thù lao và các khoản lợi ích khác : Theo Nghị quyết Đại hội cổ đông

Quyền lợi mâu thuẫn với lợi ích công ty: Không

▪ **Thành viên Hội đồng quản trị Nguyễn Tiên Chử**

Họ và tên: **NGUYỄN TIẾN CHỬ**

Số chứng minh thư nhân dân: 191805191 cấp ngày 11/09/2008 tại CA tỉnh Thừa Thiên Huế

Giới tính: Nam

Ngày tháng năm sinh: 30/08/1960

Nơi sinh: Xã Cẩm Thăng, huyện Cẩm Xuyên - Tỉnh Hà Tĩnh.

Quốc tịch: Việt Nam

Dân tộc: Kinh

Quê quán: Xã Cẩm Thăng. huyện Cẩm Xuyên - Tỉnh Hà Tĩnh

Địa chỉ thường trú: Xã An Lộc - Huyện Phú Lộc - Thừa Thiên Huế

Số điện thoại liên lạc ở cơ quan: 05003859776

Trình độ văn hoá: 10/10

Trình độ chuyên môn: Trung cấp kỹ thuật điện

Quá trình công tác (nêu tóm tắt nơi công tác, chức vụ, nghề nghiệp đã qua):

Từ năm 1979 đến năm 1983 : Bộ đội. đơn vị C2-D1-E421- F 306

Từ năm 1983 đến năm 1989 : Học sinh trường trung học kỹ thuật điện – Hà Nội

Từ năm 1989 đến năm 2007 : Phó phòng vật tư Công ty cổ phần xây dựng điện VNECO 8

Từ năm 2007 đến nay : Thành viên Hội đồng quản trị kiêm Phó giám đốc Công ty cổ phần xây dựng điện VNECO 8

Chức vụ công tác hiện nay: Thành viên Hội đồng quản trị kiêm Phó giám đốc Công ty cổ phần xây dựng điện VNECO 8

Tỷ lệ sở hữu chứng khoán của bản thân và những người liên quan trong tổ chức phát hành (Cha, cha nuôi, mẹ, mẹ nuôi, vợ, chồng, con, con nuôi, anh, chị em ruột)

Bản thân : Nguyễn Tiến Chữ : 8.656 Cổ phần

Tỷ lệ sở hữu trong tổ chức phát hành: 0.7%

Hành vi vi phạm pháp luật : Không

Các khoản nợ đối với công ty : Không

Thù lao và các khoản lợi ích khác : Theo Nghị quyết Đại hội cổ đông

Quyền lợi mâu thuẫn với lợi ích công ty: Không

▪ **Thành viên Hội đồng quản trị Nguyễn Tất Ánh**

Họ và tên: **NGUYỄN TẤT ÁNH**

Số chứng minh thư nhân dân: 240996338 cấp ngày 14/01/2005 tại CA tỉnh Đắk Lắk

Giới tính: Nam

Ngày tháng năm sinh: 04/04/1965

Nơi sinh: Xã Thủy Phương- Huyện Hương Thủy - Tỉnh Thừa Thiên Huế

Quốc tịch: Việt Nam.

Dân tộc: Kinh

Quê quán: Xã Thủy Phương- Huyện Hương Thủy - Tỉnh Thừa Thiên Huế.

Địa chỉ thường trú: Số 10 Đào Duy Từ - Buôn Ma Tuột – Đắk Lắk

Số điện thoại liên lạc ở cơ quan: 05113735696

Trình độ văn hoá: 12/12

Trình độ chuyên môn: Trung cấp thống kê kế toán.

Quá trình công tác (nêu tóm tắt nơi công tác, chức vụ, nghề nghiệp đã qua):

Từ năm 1987 đến năm 1995 :	Kế toán trưởng Đội xây lắp điện 7- Công ty xây lắp điện 3
Từ năm 1995 đến năm 2003 :	Kế toán trưởng Xí nghiệp xây lắp điện Tây Nguyên - Công ty xây lắp điện 3
Từ năm 2003 đến tháng 3 năm 2008 :	Kế toán trưởng Công ty cổ phần xây dựng điện VNECO 8 - Tổng công ty cổ phần xây dựng điện Việt Nam
Từ năm 2008 đến tháng 4 năm 2009 :	Phó giám đốc Công ty cổ phần xây dựng điện VNECO 8 - Tổng công ty cổ phần xây dựng điện Việt Nam
Từ tháng 4/2009 đến nay :	Kế toán trưởng Công ty cổ phần chế tạo kết cấu thép VNECO.SSM- Tổng công ty cổ phần xây dựng điện Việt Nam
Chức vụ công tác hiện nay:	Kế toán trưởng Công ty cổ phần chế tạo kết cấu thép VNECO.SSM- Tổng công ty cổ phần xây dựng điện Việt Nam
	Thành viên Hội đồng quản trị Công ty cổ phần xây dựng điện VNECO 8.

Tỷ lệ sở hữu chứng khoán của bản thân và những người liên quan trong tổ chức phát hành(Cha, cha nuôi, mẹ, mẹ nuôi, vợ, chồng, con, con nuôi, anh, chị em ruột)

Bản thân : Nguyễn Tất Ánh : 7.791 Cổ phần

Tỷ lệ sở hữu trong tổ chức phát hành: 0.6%

Hành vi vi phạm pháp luật : Không

Các khoản nợ đối với công ty : Không

Thù lao và các khoản lợi ích khác : Theo Nghị quyết Đại hội cổ đông

Quyền lợi mâu thuẫn với lợi ích công ty: Không

### **Ban giám đốc**

▪ **Thành viên ban giám đốc: Nguyễn Công Diệu**

Họ và tên: **NGUYỄN CÔNG DIỆU**

Số chứng minh thư nhân dân: 197011674 cấp ngày 01/03/2005 tại CA Quảng Trị.

Giới tính: Nam

Ngày tháng năm sinh: 01/01/1975

Nơi sinh: Triệu Phong. Quảng Trị

Quốc tịch: Việt Nam

Dân tộc: Kinh

Quê quán: Thị trấn Ái Tử. Triệu Phong. Quảng Trị

Địa chỉ thường trú: Thôn 4, Hoà Khánh, thành phố Buôn Ma Thuột

Số điện thoại liên lạc ở cơ quan: 05003.858754

Trình độ văn hoá: 12/12

Trình độ chuyên môn: Kỹ sư kinh tế năng lượng

Quá trình công tác (nêu tóm tắt nơi công tác, chức vụ, nghề nghiệp đã qua):

Từ năm 1999 đến năm 2003 : Nhân viên phòng kế hoạch kỹ thuật Xí nghiệp xây lắp điện Tây Nguyên

Từ năm 2003 đến tháng 2/ 2008 : Trưởng phòng kinh tế kế hoạch Công ty cổ phần xây dựng điện VNECO 8

Từ năm tháng 2/2008 đến nay : Chủ tịch Hội đồng quản trị kiêm Giám đốc công ty cổ phần xây dựng điện VNECO 8

Chức vụ công tác hiện nay: Chủ tịch HĐQT kiêm Giám đốc Công ty cổ phần xây dựng điện VNECO 8

Tỷ lệ sở hữu chứng khoán của bản thân và những người liên quan trong tổ chức phát hành(Cha, cha nuôi, mẹ, mẹ nuôi, vợ, chồng, con, con nuôi, anh, chị em ruột)

Bản thân : Nguyễn Công Diệu : 20.884 Cổ phần

Tỷ lệ sở hữu trong tổ chức phát hành: 1.7%

Hành vi vi phạm pháp luật : Không

Các khoản nợ đối với công ty : Không

Thù lao và các khoản lợi ích khác : Theo Nghị quyết Đại hội cổ đông

Quyền lợi mâu thuẫn với lợi ích công ty: Không

- **Thành viên ban giám đốc: Nguyễn Tiến Chử**

Họ và tên: NGUYỄN TIẾN CHỬ

Số chứng minh thư nhân dân: 191805191 cấp ngày 11/09/2008 tại CA tỉnh Thừa Thiên Huế

Giới tính: Nam

Ngày tháng năm sinh: 30/08/1960

Nơi sinh: Xã Cẩm Thăng, huyện Cẩm Xuyên - Tỉnh Hà Tĩnh.

Quốc tịch: Việt Nam

Dân tộc: Kinh

Quê quán: Xã Cẩm Thăng, huyện Cẩm Xuyên - Tỉnh Hà Tĩnh

Địa chỉ thường trú: Xã An Lộc - Huyện Phú Lộc - Thừa Thiên Huế

Số điện thoại liên lạc ở cơ quan: 05003859776

Trình độ văn hoá: 10/10

Trình độ chuyên môn: Trung cấp kỹ thuật điện

Quá trình công tác (nêu tóm tắt nơi công tác, chức vụ, nghề nghiệp đã qua):

Từ năm 1979 đến năm 1983 : Bộ đội. đơn vị C2-D1-E421- F 306

Từ năm 1983 đến năm 1989 : Học sinh trường trung học kỹ thuật điện – Hà Nội

Từ năm 1989 đến năm 2007 : Phó phòng vật tư Công ty cổ phần xây dựng điện VNECO 8

Từ năm 2007 đến nay : Thành viên Hội đồng quản trị kiêm Phó giám đốc Công ty cổ phần xây dựng điện VNECO 8

Chức vụ công tác hiện nay: Thành viên Hội đồng quản trị kiêm Phó giám đốc Công ty cổ phần xây dựng điện VNECO 8

Tỷ lệ sở hữu chứng khoán của bản thân và những người liên quan trong tổ chức phát hành (*Cha, cha nuôi, mẹ, mẹ nuôi, vợ, chồng, con, con nuôi, anh, chị em ruột*)

Bản thân : Nguyễn Tiến Chữ : 8.656 Cổ phần

Tỷ lệ sở hữu trong tổ chức phát hành: 0.7%

Hành vi vi phạm pháp luật : Không

Các khoản nợ đối với công ty : Không

Thù lao và các khoản lợi ích khác : Theo Nghị quyết Đại hội cổ đông

Quyền lợi mâu thuẫn với lợi ích công ty: Không

- **Thành viên ban giám đốc: Võ Đức Sơn**

Họ và tên: **VÕ ĐỨC SƠN**

Số chứng minh thư nhân dân: 240575114 cấp ngày 14/11/2009 tại CA tỉnh Đắk Lắk

Giới tính: Nam

Ngày tháng năm sinh: 06/07/1977

Nơi sinh: Tỉnh Đắk Lắk.

Quốc tịch: Việt Nam.

Dân tộc: Kinh

Quê quán: Tỉnh Quảng Nam

Địa chỉ thường trú: 519/5 Phan Chu Trinh- Buôn Ma Thuột – Đắk Lắk

Số điện thoại liên lạc ở cơ quan: 0503815336

Trình độ văn hoá: 12/12

Trình độ chuyên môn: Cử nhân kinh tế - chuyên ngành Tài chính- Kế toán

Quá trình công tác (nêu tóm tắt nơi công tác, chức vụ, nghề nghiệp đã qua):

Từ tháng 12/2001- tháng 2/2008 : Cán bộ phòng tài chính kế toán Công ty cổ phần xây dựng điện VNECO 8

Từ tháng 02/2008- đến nay : Kế toán trưởng Công ty cổ phần xây dựng điện VNECO 8

Chức vụ công tác hiện nay: Kế toán trưởng Công ty cổ phần xây dựng điện VNECO 8.

Tỷ lệ sở hữu chứng khoán của bản thân và những người liên quan trong tổ chức phát hành(*Cha, cha nuôi, mẹ, mẹ nuôi, vợ, chồng, con, con nuôi, anh, chị em ruột*)

Bản thân: Võ Đức Sơn : **13.594 Cổ phần**

Tỷ lệ sở hữu trong tổ chức phát hành: **1.13%**

Hành vi vi phạm pháp luật : Không

Các khoản nợ đối với công ty : Không

Thù lao và các khoản lợi ích khác : Theo Nghị quyết Đại hội cổ đông

Quyền lợi mâu thuẫn với lợi ích công ty: Không

**Ban kiểm soát**

- **Trưởng ban kiểm soát Nguyễn Hữu Đăng**

Họ và tên: **NGUYỄN HỮU ĐẰNG**

Số chứng minh thư nhân dân: 131245667 cấp ngày 09/05/2002 tại CA tỉnh Quảng Trị

Giới tính: Nam

Ngày tháng năm sinh: 01/11/1972

Nơi sinh: Xã Đại Hoà , huyện Triệu Phong - Tỉnh Quảng Trị.

Quốc tịch: Việt Nam.

Dân tộc: Kinh

Quê quán: Đại Hoà , huyện Triệu Phong - Tỉnh Quảng Trị.

Địa chỉ thường trú: Đại Hoà , huyện Triệu Phong - Tỉnh Quảng Trị

Số điện thoại liên lạc ở cơ quan: 05003859778

Trình độ văn hoá: 12/12

Trình độ chuyên môn: Cử nhân kinh tế .

Quá trình công tác (nêu tóm tắt nơi công tác, chức vụ, nghề nghiệp đã qua):

Từ năm 1999 đến nay : Cán bộ phòng Kinh tế kế hoạch Công ty Cổ phần xây dựng điện VNECO 8

Chức vụ công tác hiện nay: Cán bộ phòng Kinh tế kế hoạch

Trưởng ban kiểm soát Công ty cổ phần xây dựng điện VNECO 8.

Tỷ lệ sở hữu chứng khoán của bản thân và những người liên quan trong tổ chức phát hành (Cha, cha nuôi, mẹ, mẹ nuôi, vợ, chồng, con, con nuôi, anh, chị em ruột)

Bản thân : Nguyễn Hữu Đăng : 3.300 Cổ phần

Vợ : Nguyễn Thị Dung : 594 cổ phần

Tỷ lệ sở hữu trong tổ chức phát hành: 0.3%

Hành vi vi phạm pháp luật : Không

Các khoản nợ đối với công ty : Không

Thù lao và các khoản lợi ích khác : Theo Nghị quyết Đại hội cổ đông

Quyền lợi mâu thuẫn với lợi ích công ty: Không

- **Thành viên Ban Kiểm soát Nguyễn Thị Bích Hường**

- **Họ và tên:** NGUYỄN THỊ BÍCH HƯỜNG
- **Số chứng minh thư nhân dân:** 241266712 cấp ngày 05/03/2008 tại CA tỉnh Đắk Lắk
- **Giới tính:** Nữ
- **Ngày tháng năm sinh:** 06/04/1975
- **Nơi sinh:** Xã Xuân Hồng, Huyện Xuân Trường , Nam Định
- **Quốc tịch:** Việt Nam.
- **Dân tộc:** Kinh
- **Quê quán:** Xã Xuân Hồng, Huyện Xuân Trường , Nam Định
- **Địa chỉ thường trú:** 104/9A Mai Hắc Đế Phường Tân Thành – Buôn Ma Thuột – Đắk Lắk
- **Số điện thoại liên lạc ở cơ quan:** 05003815336
- **Trình độ văn hoá:** 12/12
- **Trình độ chuyên môn:** Cử nhân ngoại ngữ
- **Quá trình công tác ( nêu tóm tắt nơi công tác, chức vụ, nghề nghiệp đã qua):**
- **Từ năm 1999 đến năm 2001 :** Nhân viên phòng điều hành du lịch Công ty cổ phần thương mại và du lịch Ban Mê
- **Từ năm 2001 đến năm 2003 :** Nhân viên phòng điều hành du lịch Công ty cổ phần thương mại và du lịch Cao Nguyên
- **Từ năm 2003 đến nay :** Phòng tổng hợp Công ty cổ phần xây dựng điện VNECO 8
- **Chức vụ công tác hiện nay:** Phó phòng tổng hợp Công ty cổ phần xây dựng điện VNECO 8
- **Tỷ lệ sở hữu chứng khoán của bản thân và những người liên quan trong tổ chức đăng ký giao dịch (*Cha, cha nuôi, mẹ, mẹ nuôi, vợ, chồng, con, con nuôi, anh, chị em ruột*):**
- **Bản thân :** Nguyễn Thị Bích Hường : 2.377 Cổ phần
- **Tỷ lệ sở hữu trong tổ chức đăng ký giao dịch :** 0,19 %
- **Hành vi vi phạm pháp luật :** Không
- **Các khoản nợ đối với công ty :** Không
- **Thù lao và các khoản lợi ích khác :** Theo Nghị quyết Đại hội cổ đông
- **Quyền lợi mâu thuẫn với lợi ích công ty:** Không

- **Thành viên Ban Kiểm soát Nguyễn Thị Hoá**

Họ và tên:

**NGUYỄN THỊ HOÁ**

Số chứng minh thư nhân dân:

241425909 cấp ngày 27/08/2010 tại CA tỉnh Đắk Lắk cấp.

Giới tính: Nữ

Ngày tháng năm sinh: 16-08-1974

Nơi sinh: Xã Triệu Phước- Triệu Phong – Quảng Trị

Quốc tịch: Việt Nam

Dân tộc: Kinh

Quê quán: Xã Triệu Phước- Triệu Phong – Quảng Trị

Địa chỉ thường trú: Số 05 Phan Huy Chú- Buôn ma Thuật – Đắk Lắk

Số điện thoại liên lạc ở cơ quan: 05003859776

Trình độ văn hoá: 12/12

Trình độ chuyên môn: Cử nhân Nông lâm

Quá trình công tác (nêu tóm tắt nơi công tác, chức vụ, nghề nghiệp đã qua):

Từ tháng 11 năm 2000 đến nay : Công tác tại phòng Kinh tế kế hoạch Công ty

Chức vụ hiện nay : Tổ trưởng tổ kế hoạch

Tỷ lệ sở hữu chứng khoán của bản thân và những người liên quan trong tổ chức phát hành  
(Cha, cha nuôi, mẹ, mẹ nuôi, vợ, chồng, con, con nuôi, anh, chị em ruột)

Bản thân : Nguyễn Thị Hoá : 0 Cổ phần

Chồng : Hoàng Hữu Lộc 4.871 cổ phần

Tỷ lệ sở hữu trong tổ chức phát hành: 0.40 %

Hành vi vi phạm pháp luật : Không

Các khoản nợ đối với công ty : Không

Thù lao và các khoản lợi ích khác : Theo Nghị quyết Đại hội cổ đông

Quyền lợi mâu thuẫn với lợi ích công ty: Không

## 14. Tài sản

**Bảng 25: Một số tài sản chính của Công ty tại thời điểm 30/09/2010**

Đơn vị tính: Đồng

Tài sản	Nguyên giá	Giá trị còn lại	Tỷ lệ %
	VND	VND	

I	<b>Tài sản hữu hình</b>	<b>17.320.879.388</b>	<b>9.517.780.708</b>	<b>55%</b>
1	Nhà cửa, vật kiến trúc	8.510.861.708	6.390.804.259	75%
2	Máy móc thiết bị	6.069.234.280	2.716.141.920	45%
3	Phương tiện vận tải, truyền dẫn	2.465.463.614	326.981.529	13%
4	Tài sản cố định hữu hình khác	275.319.786	83.853.000	30%
II	<b>Tài sản vô hình</b>	<b>1.257.477.000</b>	<b>1.257.477.000</b>	<b>100%</b>
1	Quyền sử dụng đất	1.257.477.000	1.257.477.000	100%
	<b>Tổng cộng</b>	<b>18.578.356.388</b>	<b>10.775.257.708</b>	

Nguồn: Báo cáo tài chính Quý 3/2010 của Vneco

**Bảng 26: Một số tài sản chính của Công ty tại thời điểm 30/09/2010**

STT	Địa điểm	Diện tích	Thời điểm bắt đầu mua- thuê	Thời hạn (năm)	Loại hình
1	Trụ sở số 10 Đào Duy Từ	708,3	2003	Dài hạn	Mua
2	Nhà xưởng số 7 Nguyễn Thị Định	2.441	1999	50	Thuê
3	Nhà máy BTLT – Khu công nghiệp	17.150	2008	50	Thuê

Nguồn: Công ty Cổ phần Xây dựng điện VNECO 8

## 15. Kế hoạch sản xuất kinh doanh, lợi nhuận và cổ tức trong năm tiếp theo

### 15.1 Chiến lược thực hiện kế hoạch sản xuất kinh doanh và định hướng đầu tư phát triển

Với định hướng là tiếp tục củng cố duy trì phát triển dịch vụ tư vấn khảo sát thiết kế điện và sản xuất bê tông ly tâm, chiến lược của Công ty trong tương lai tập trung vào:

- ❖ Chiến lược marketing

Mở rộng, quan hệ tốt với các đối tác trong nước và nước ngoài nhằm tìm kiếm được nhiều dự án lớn có tầm quan trọng và những sự hợp tác ổn định, lâu dài, hiệu quả.

Đẩy mạnh công tác chăm sóc khách hàng nhằm duy trì mối quan hệ chặt chẽ với các khách hàng truyền thống, khai thác những nhu cầu trong tương lai nhằm tiến tới những cơ hội kinh doanh, hợp tác đầu tư mới.

- ❖ Đầu tư nâng cấp máy móc thiết bị

Hiện nay, tiến độ và chất lượng các dịch vụ khảo sát thiết kế sẽ tạo nên sự cạnh tranh khốc liệt giữa các doanh nghiệp trong cùng ngành. Để tăng lợi thế cạnh tranh được, Công ty tiếp tục đẩy

mạnh hơn nữa việc nghiên cứu kỹ thuật và tăng cường đầu tư máy móc thiết bị hiện đại từ những nước phát triển.

❖ **Nguồn nhân lực**

Đối với các đơn vị tư vấn, nguồn nhân lực là giá trị cốt lõi quyết định sự thành công cho doanh nghiệp. Để có đội ngũ cán bộ, công nhân có kinh nghiệm, trình độ giỏi, tay nghề cao và đam mê với công việc, Công ty đã và đang hoạch định phương hướng đầu tư nguồn nhân lực như tăng cường công tác đào tạo chuyên môn, nghiệp vụ, tạo điều kiện làm việc tốt, có các chế độ chính sách, lương thưởng xứng đáng, khuyến khích NLD phát huy tối đa năng lực sáng tạo của mình nhằm thu hút các chuyên gia có trình độ chuyên môn cao, lao động giỏi tay nghề cao và cán bộ quản lý có kinh nghiệm.

## 15.2 Kế hoạch lợi nhuận và cổ tức trong thời kỳ 2010-2012

**Bảng 27: Kế hoạch lợi nhuận và cổ tức trong 2010-2012**

Đơn vị: đồng

Chỉ tiêu	2010	2011	2012
Vốn điều lệ	24.000.000.000	24.000.000.000	24.000.000.000
Doanh thu	36.000.000.000	37.800.000.000	42.147.000.000
Lợi nhuận trước thuế	3.540.000.000	4.650.000.000	4.579.000.000
Lợi nhuận sau thuế	2.655.000.000	3.420.000.000	3.434.000.000
Thu nhập bình quân/người/tháng	3.500.000	3.800.000	4.200.000
LN sau thuế/Doanh thu	7,4%	9%	8,1%
EPS - LN sau thuế/cổ phần	11%	14%	14%
Cổ tức	8%	12%	12%

Nguồn: VNECO8

## 15.3 Căn cứ để đạt được kế hoạch về lợi nhuận và cổ tức nói trên

- ❖ Trong lĩnh vực xây lắp điện: Thực hiện dứt điểm bàn giao các công trình, hợp đồng đã ký kết với Chủ đầu tư. Ngoài ra Công ty tích cực tham gia tìm kiếm, đấu thầu các công trình, ký kết các hợp đồng mới.
- ❖ Trong lĩnh vực sản xuất công nghiệp (cột điện BTLT): Tăng cường đầu tư thêm khuôn cột, tăng ca làm việc để đáp ứng tiến độ cho khách hàng, Xác định đây là nguồn thu chính, ổn định lấy ngắn nuôi dài. Mặt khác xúc tiến đầu tư dây chuyền sản xuất Ống cống bê tông ly tâm nhằm đáp ứng nhu cầu xây dựng cơ sở hạ tầng ngày càng phát triển trong khu vực và cả nước, dự kiến sẽ có doanh thu trong quý 3 năm 2011.
- ❖ Căn cứ Quyết định 110/2007/QĐ-TTg của Thủ tướng Chính phủ về việc Quyết định phê duyệt

quy hoạch điện lực Quốc gia giai đoạn 2006 – 2015, có xét đến 2025, trong đó, kế hoạch dự kiến phát triển đường dây và trạm giai đoạn 2010-2015 theo phụ lục II a, cụ thể: Đường dây 500kV có 18 công trình với tổng chiều dài 1.705km, đường dây 220kV có 97 công trình với tổng chiều dài 3844km. Đây là điều kiện thuận lợi cho Công ty trong thời gian tới, Công ty đặt mục tiêu phấn đấu đến năm 2012 đạt doanh thu từ 40-45 tỷ đồng/năm, trong đó:

- Doanh thu từ xây lắp điện: 30-32 tỷ đồng;
  - Doanh thu từ sản xuất cột điện BTLT và ống cống bê tông: 8-10 tỷ đồng;
  - Doanh thu từ xây dựng cơ sở hạ tầng các công trình Viễn thông: 2-5 tỷ đồng.
- ❖ Hội đồng Quản trị, Ban điều hành linh hoạt, nhạy bén trong chính sách kinh doanh; đảm bảo tận dụng tốt các cơ hội cũng như vượt qua các thách thức do sự biến động của điều kiện kinh tế vĩ mô đem lại.
- ❖ Chính sách đãi ngộ hợp lý thể hiện qua quy chế tiền lương, tiền thưởng được xây dựng theo hướng mở, linh hoạt, phản ánh đúng kết quả lao động.
- ❖ Căn cứ hợp đồng dự kiến tiếp tục thực hiện trong các năm tiếp theo
- ❖ Tiến độ thực hiện các hợp đồng hiện tại: Trong năm 2010, hầu hết các hợp đồng hiện tại của công ty bước vào giai đoạn hoàn thành. Các hợp đồng này thường chia làm hai giai đoạn: Giai đoạn thi công phần Chìm và giải đoạn thi công phần Nổi. Phần Chìm là phần đào đúc móng để làm nền cho cột thép và dây. Thường trong các hợp đồng, chủ đầu tư cấp cột, dây còn phần móng thì do Công ty làm do vậy chiếm khoảng 60% giá trị. Phần việc này đa số là làm thủ công, lao động giản đơn, vật liệu nhiều (Thép, xi măng, cát đá ) nên giá vốn cao tỷ lệ lãi thấp khoảng 3%. Phần Nổi bao gồm dựng cột, kéo dây lao động kỹ thuật, chuyên ngành, chiếm khoảng 40% giá trị hợp đồng, tỷ lệ lãi khoảng 20%. Trong năm 2010 và 2011, nhiều hợp đồng của Công ty như Hợp đồng số 0034 ngày 7/7/2010 chỉ định thầu của BQL điện miền Trung, giá trị khoảng 8.5 tỷ đồng, Hợp đồng số 119 ngày 9/8/2010 trúng thầu của BQL thủy điện Sông Bung, giá trị khoảng 5,7 tỷ đồng, Hợp đồng số 1545 ngày 15/10/2009 chỉ định thầu của Tổng công ty thi công DZ 500KV, giá trị khoảng 6,0 tỷ đồng, Hợp đồng số 44/02 ngày 25/02/2010 trúng thầu của BQL thủy điện Miền Trung, giá trị khoảng 2,4 tỷ đồng bước vào giai đoạn thi công phần Nổi nên tỷ suất lợi nhuận sẽ cao hơn các năm trước.

**BẢNG 28: TỔNG HỢP DỰ KIẾN DOANH THU NĂM 2010-2012**

*ĐVT: Triệu đồng*

Tên công trình	Dự kiến doanh thu năm 2010 (Chưa VAT)			Khối lượng chuyển tiếp và kế hoạch năm 2011 (chưa VAT)
	Giá trị dở dang chuyển từ năm 2009 sang	Giá trị ước thực hiện trong năm	Tổng cộng	
<b>I- Công trình ký hợp đồng với Tổng Công ty</b>	<b>4.438,60</b>	<b>9.486,80</b>	<b>13.925,39</b>	<b>14.374,93</b>
Đường dây 220kV Tuy Hoà- Nha trang ( gói 6 )	899,53		899,53	
Đường dây 220kV Hạ Sông Ba - Tuy Hoà	223,86		223,86	
Đường dây 220kV Cà Mau - Rạch Giá	99,74		99,74	
Đường dây cấp thủy điện K'rong H'Năng			0,00	
Đầu nối trạm 220kV Thốt Nốt - Châu Đốc			0,00	
Đường dây 220kV Ô Môn - Thốt Nốt	793,82		793,82	
Đường dây 220kV Ô Môn - Sóc Trăng	158,65	547,48	706,13	
Đường dây 220kV Đồng Nai 3 -Đăk Nông	507,00	946,00	1.453,00	
Đường dây 500kV Sơn La - Hoà Bình	1.619,03	4.550,67	6.169,70	
Đường dây 500kV Phú Mỹ - Sông Mây	136,97	3.442,65	3.579,62	1.874,93
Đường dây 500kV Sơn La - Hiệp Hoà				3.500,00
Đường dây 500kV Than Vĩnh Tân- Sông Mây				9.000,00
<b>III- Công trình ký hợp đồng với các Đơn vị trong tổ hợp VNECO</b>	<b>506,80</b>	<b>0,00</b>	<b>506,80</b>	<b>0,00</b>
Ngăn xuất tuyến và đường dây 110kV Tây Ninh			0,00	
Đường dây 110kV 4 mạch cấp điện trạm 110kV Thị Vải-Trạm 110kV Posco	291,60		291,60	
Đường dây 110kV K'rong Buk - Ea H'leo	215,20		215,20	
<b>III- Công trình ký hợp đồng với các chủ đầu tư khác</b>	<b>1.926,57</b>	<b>19.119,09</b>	<b>22.615,13</b>	<b>25.152,09</b>
Cột ăng ten HT mobie (HuAWei)	795,79	900,32	1.696,11	
Di dời đường dây 110kV Đăk Lộc		1.292,85	1.292,85	
Đường dây trung hạ thế cấp điện cho khu tái định cư Cư Jút	176,72		176,72	
Đường dây 110kV Đăk Nông - Đăk Mil	138,00	69,17	207,17	
Đường dây 220kV đầu nối NMTĐ S'rêpok3	816,06	4.183,94	5.000,00	
Đường dây 220KV Trị An -Long Bình			0,00	2.808,00

Đường dây 220KV Đa Nhim - Bảo Lộc			0,00	4.181,82
Xây lắp đường dây và TBA phân phối xã Phú Mỹ, huyện Đồng Xuân, tỉnh Phú Yên		2.172,73	2.172,73	
Đường dây 220KV Buôn Kuốp - Đắk Nông		4.000,00	4.000,00	4.000,00
Cung cấp vật tư-thiết bị, phụ kiện và thi công xây lắp đường dây 22kV, đường dây 0,4kV và TBA cấp điện khu tái định cư Pa Păng			1.569,55	3.662,27
Sản xuất cột BTLT		6.500,00	6.500,00	7.000,00
Sản xuất ống cống BTLT				1.000,00
Xây dựng cơ sở hạ tầng viễn thông				2.500,00
<b>Tổng cộng</b>	<b>6.872</b>	<b>28.606</b>	<b>37.047</b>	<b>39.527</b>

Trong dài hạn, công ty dự kiến thực hiện mở rộng sản xuất kinh doanh bằng cách triển khai các kế hoạch đầu tư:

- Triển khai thực hiện dự án dây chuyền sản xuất Ống cống bê tông ly tâm tại nhà máy bê tông ly tâm Đắk Nông.
- Nghiên cứu, tìm hiểu, chuẩn bị các điều kiện cần thiết lập dự án khả thi về Khu đất số 07 Nguyễn Thị Định, phường Khánh Xuân, thành phố Buôn Ma Thuột.

#### 15.4 Phân tích SWOT

##### Điểm mạnh:

- Công ty có lực lượng lao động trẻ lành nghề, đặc biệt có đội ngũ lãnh đạo có chiều dày kinh nghiệm, trang thiết bị thi công hiện đại, dây chuyền sản xuất mới.
- Khẳng định được uy tín qua xây dựng các công trình điện chất lượng cao, vượt tiến độ tiêu biểu là công trình đường dây 220Kv đấu nối nhà máy thủy điện Sêrêpôk4, công trình đường dây 220Kv Buôn Tua Xa - Đắk Nông và công trình đường dây 110Kv thuộc Đắk Nông- Đắk Ninh
- Công ty có mối quan hệ tốt với các khách hàng lớn và các đơn vị trong ngành, đặc biệt là các công ty thành viên thuộc Tổng công ty Cổ phần Xây dựng Điện Việt Nam. Nhờ đó, Vneco 8 nhận được sự hỗ trợ của đối tác và các đơn vị thành viên của Tổng công ty trong hoạt động sản xuất kinh doanh.

##### Điểm yếu:

- Do ảnh hưởng của suy thoái kinh tế, vì thế tình hình hoạt động kinh doanh và huy động vốn của Công ty gặp nhiều khó khăn. Khả năng đáp ứng vốn cho các dự án lớn không được đảm bảo.

- Hoạt động sản xuất công nghiệp cũng gặp nhiều khó khăn trong thời điểm bối cảnh đầu tư xã hội thấp do suy thoái kinh tế và hơn hết là sự cạnh tranh trên cùng ngành hàng tại địa bàn ngày càng cao vì thế có ảnh hưởng đáng kể đến hiệu quả doanh thu và lợi nhuận của Công ty.

**Cơ hội:**

- Mức tăng trưởng kinh tế 7,5-8%/năm và ngành điện tăng trưởng > 14% đã tạo cơ hội cho Công ty mở rộng hoạt động trên thị trường xây lắp, sản xuất công nghiệp cũng như đầu tư các dự án nguồn (thủy điện, phong điện...).

**Thách thức:**

- Sự cạnh tranh ngày càng gay gắt và cạnh tranh không lành mạnh của một số đơn vị mới tham gia vào lĩnh vực xây lắp.
- Cơ sở hạ tầng khu vực Tây Nguyên vẫn còn thiếu và chưa đồng bộ, đồng thời trong khu vực chưa có liên kết trong toàn miền nên Công ty gặp khó khăn trong việc mở rộng hoạt động kinh doanh sang các lĩnh vực khác.

## 16. Đánh giá của Tổ chức tư vấn về kế hoạch lợi nhuận và cổ tức

Dưới góc độ của tổ chức tư vấn, Công ty Cổ phần Chứng khoán Sài Gòn đã thu thập các thông tin, tiến hành các nghiên cứu phân tích và đánh giá cần thiết về hoạt động kinh doanh của Công ty cũng như xem xét lĩnh vực kinh doanh mà Công ty đang hoạt động. Dựa trên kết quả kinh doanh trong các năm vừa qua, chiến lược đầu tư của Công ty cổ phần xây dựng Vneco 8 trong tương lai và mức dự báo tăng trưởng của ngành nói chung, Công ty Cổ phần Chứng khoán Sài Gòn nhận thấy kế hoạch sản xuất kinh doanh của Công ty cổ phần xây dựng điện Vneco 8 vẫn là thách thức đối với ban lãnh đạo của công ty bởi trong năm 2009, doanh thu của công ty đạt 31 tỷ đồng, lợi nhuận sau thuế là 1,6 tỷ đồng trong khi theo kế hoạch năm 2010, doanh thu đạt 36 tỷ đồng, lợi nhuận sau thuế là 2,6 tỷ đồng. Lợi nhuận cận biên của Công ty dự báo tăng do thời điểm cuối năm sẽ quyết toán các công trình kéo dây điện là nhưng hạng mục phần Nổi có lợi nhuận cận biên cao hơn các dự án xây dựng trong năm 2009. Doanh thu và lợi nhuận của công ty phụ thuộc vào chất lượng các công trình mà công ty thực hiện. Nếu công trình không đáp ứng yêu cầu chất lượng có thể dẫn tới rủi ro công trình không được quyết toán và ảnh hưởng đến doanh thu và lợi nhuận dự kiến của công ty.

**Lưu ý: Những nhận xét trên chỉ mang tính tham khảo mà không hàm ý đảm bảo giá trị của chứng khoán.**

**17. Thông tin về những cam kết chưa thực hiện của Công ty**

Không có

**18. Thông tin về những tranh chấp, kiện tụng liên quan đến Công ty có thể gây ảnh hưởng đến giá cổ phiếu phát hành**

Không có

**V. CHỨNG KHOÁN PHÁT HÀNH**

- 1. Loại chứng khoán phát hành:** Cổ phiếu phổ thông
- 2. Mệnh giá:** 10.000 đồng
- 3. Tổng giá trị phát hành:** 1.200.000 (Một triệu hai trăm nghìn) cổ phiếu

Trong đó:

- Phát hành thêm cho cổ đông hiện hữu: 1.200.000 cổ phiếu tỷ lệ 1:1 tại ngày chốt danh sách

Tổng giá trị chào bán: 12.000.000.000 (Mười hai tỷ đồng)

- 4. Giá chào bán dự kiến:** 10.000 đồng/cổ phiếu
- 5. Phương pháp tính giá**

Giá trị sổ sách của Công ty được tính theo công thức sau = Vốn chủ sở hữu/Tổng số cổ phiếu đang lưu hành.

Tại thời điểm 30/09/2010, giá trị sổ sách của 1 cổ phần (Mệnh giá 10.000 đồng/1 cổ phần)

$$\begin{aligned} \text{Giá trị sổ sách} &= \frac{\text{Vốn chủ sở hữu}}{\text{Số lượng cổ phần đang lưu hành}} \\ &= \frac{13.439.990.180}{1.200.000} \\ &= 11.200 \text{ đồng/cổ phần} \end{aligned}$$

Để đảm bảo quyền lợi của cổ đông hiện hữu và sự thành công của đợt phát hành cổ phiếu, Đại hội đồng cổ đông đã quyết định giá bán cho cổ đông hiện hữu là 10.000 đồng/cổ phần.

**6. Phương thức phân phối****Bước 1: Thông báo quyền mua**

- Sau khi chốt danh sách cổ đông phân bổ quyền mua, Công ty sẽ thông báo đến trực tiếp các cổ đông về việc thời gian phát hành, thời gian nộp tiền mua cổ phần

**Bước 2: Thực hiện quyền mua cho cổ đông hiện hữu và thanh toán tiền mua cổ phần**

- Các cổ đông trên danh sách sở hữu cuối cùng thực hiện đăng ký quyền mua cổ phần theo tỉ lệ quy định.
- Khi đăng ký thực hiện quyền mua cổ phiếu phát hành thêm, trong vòng 20 ngày làm việc cổ đông sẽ nộp tiền mua cổ phần theo mức giá quy định.
- Sau thời hạn quy định, các quyền mua chưa đăng ký thực hiện đương nhiên hết hiệu lực.
- Chuyển nhượng quyền mua: Cổ đông được chuyển nhượng quyền mua một lần.

**Bước 3: Kết thúc thực hiện quyền.**

- Kết thúc thời hạn đăng ký thực hiện quyền mua cổ phần, Công ty sẽ tập hợp danh sách cổ đông đã mua cổ phần để lập phương án xử lý cổ phiếu lẻ
- Công ty chuyển toàn bộ số tiền bán cổ phần vào tài khoản phong tỏa

**Bước 4: Phân phối chứng khoán.**

- Công ty sẽ thực hiện việc phân phối chứng khoán theo đúng quy định của pháp luật. Các cổ đông sẽ được phát hành sổ cổ đông mới trong vòng 15 ngày kể từ ngày kết thúc đợt phát hành.

**7. Thời gian phân phối**

- Trong vòng 3 tháng kể từ ngày nhận được Giấy phép phát hành của Ủy ban Chứng khoán Nhà nước

**8. Phương án xử lý cổ phiếu lẻ, cổ phiếu không bán hết**

- Cổ phiếu trả cổ tức và cổ phiếu phát hành cho cổ đông hiện hữu sẽ được làm tròn đến hàng đơn vị. Phần cổ phiếu lẻ phát sinh sẽ hủy bỏ
- Trường hợp cổ đông hiện hữu không mua hết số lượng cổ phần phát hành thêm thuộc quyền mua, Đại hội đồng cổ đông uỷ quyền cho Hội đồng quản trị chủ động phân phối cho các đối tượng khác, với mức giá chào bán không thấp hơn 10.000đồng/cổ phần.

**9. Đăng ký mua cổ phiếu và thực hiện quyền mua**

Cổ đông hiện hữu thực hiện đăng ký, làm thủ tục mua cổ phần và nộp tiền tại công ty chứng khoán nơi cổ đông mở tài khoản.

**10. Giới hạn về tỷ lệ nắm giữ đối với người nước ngoài**

Các pháp nhân và thể nhân nước ngoài có thể mua cổ phần của Công ty theo đúng quy định về tỷ lệ sở hữu của người nước ngoài trong một tổ chức phát hành. Cụ thể tỷ lệ nắm giữ tối đa là 49% tổng số cổ phiếu của Công ty theo Quyết định số 55/2009/QĐ-TTg của Thủ tướng Chính phủ ngày 15/4/2009.

Tỷ lệ nắm giữ của các cổ đông nước ngoài tại Công ty hiện nay là 0% vốn điều lệ

### 11. Ngân hàng mở tài khoản phong toả nhận tiền mua cổ phiếu

Tài khoản phong toả nhận tiền mua cổ phần:

- Chủ tài khoản: Công ty Cổ phần xây dựng điện Vneco8
- Số tài khoản phong toả: 63110000219753
- Tại Ngân hàng: Ngân hàng Đầu tư và phát triển Việt Nam, chi nhánh Đắk Lắk.

## VI. MỤC ĐÍCH HUY ĐỘNG VÀ KẾ HOẠCH SỬ DỤNG VỐN

Toàn bộ số tiền dự kiến thu được từ đợt phát hành được sử dụng như sau:

- Đầu tư bất động sản: chuyển từ hình thức thuê đất sang hình thức giao đất có thu tiền sử dụng đất đối với khu đất 2.479 m<sup>2</sup> tại số 7 Nguyễn Thị Định- Phường Khánh Xuân, Thành phố Buôn Ma Thuột, Tỉnh Đắk Lắk mà Công ty đang thuê. Hiện Công ty đã có Công văn xin phép Ủy ban Nhân dân tỉnh Đắk Lắk về việc này.
- Đầu tư mua xe ô tô sơ mi tải 25 tấn, gắn cầu 5 tấn phục vụ vận chuyển và mua bán cột bê tông ly tâm
- Đầu tư mua trang thiết bị, dụng cụ thi công chuyên ngành xây lắp đường dây và trạm
- Bổ sung vốn lưu động để tăng năng lực hoạt động, giảm vốn vay để tăng hiệu quả sản xuất kinh doanh
- Việc mua sắm máy móc thiết bị sẽ được thực hiện khi công ty hoàn thành đợt phát hành lần này
- Chi tiết về vốn phân bổ từ đợt phát hành lần này và cơ cấu vốn dự kiến như sau:

**BẢNG 29: KẾ HOẠCH SỬ DỤNG VỐN VÀ CƠ CẤU VỐN DỰ KIẾN**

Stt	Nội dung	Tổng nhu cầu vốn	Tài trợ từ đợt phát hành	Tài trợ từ vốn vay
1	Đầu tư chuyển sở hữu khu đất số 7 Nguyễn Thị Định	9.000.000.000	6.000.000.000	3.000.000.000
2	Mua xe sơ mi rơmooc	2.000.000.000	1.500.000.000	500.000.000
3	Mua máy móc, thiết bị, dụng cụ sản xuất	800.000.000	500.000.000	300.000.000
4	Bổ sung vốn lưu động, tái cơ cấu vốn	4.500.000.000	4.000.000.000	500.000.000
	<b>Tổng cộng</b>	<b>16.300.000.000</b>	<b>12.000.000.000</b>	<b>4.300.000.000</b>

Nguồn: VNECO8

## **VII. CÁC ĐỐI TÁC LIÊN QUAN**

### **1. Tổ chức tư vấn phát hành**

#### **CÔNG TY CỔ PHẦN CHỨNG KHOÁN SÀI GÒN (SSI)**

##### **Trụ sở chính:**

Địa chỉ: Số 72 Nguyễn Huệ, quận 1, thành phố Hồ Chí Minh

Điện thoại: (08) 3824 2897                      Fax: (08) 3824 2997

Email: ssi@ssi.com.vn                      Website: www.ssi.com.vn

#### **CN Công ty Chứng khoán Sài Gòn tại Hà Nội**

Địa chỉ: 1C Ngô Quyền, Hoàn Kiếm, Hà Nội

Điện thoại: (04) 3936 6321                      Fax: (04) 3936 6311

### **2. Tổ chức kiểm toán**

#### **Công ty TNHH Tư vấn kế toán và dịch vụ tin học (ASIC)**

Địa chỉ: 142 Nguyễn Thị Minh Khai, Quận 3, Thành phố Hồ Chí Minh

Điện thoại: (08) 39301563                      Fax: (08) 39304281

Website: www.asic.com.vn

## **PHỤ LỤC**

**Phụ lục 1:** Bản sao hợp lệ giấy chứng nhận đăng ký kinh doanh

**Phụ lục 2:** Bản sao hợp lệ Điều lệ Công ty

**Phụ lục 3:** Báo cáo kiểm toán 2008, 2009, BCTC Quý III/2010.

**Phụ lục 4:** Nghị quyết họp ĐHCĐ thông qua việc phát hành.

**CÔNG TY CỔ PHẦN XÂY DỰNG ĐIỆN VNECO8**  
**CHỦ TỊCH HỘI ĐỒNG QUẢN TRỊ**

**TRƯỞNG BAN KIỂM SOÁT**

**KẾ TOÁN TRƯỞNG**

**ĐẠI DIỆN TỔ CHỨC TƯ VẤN**  
**CHI NHÁNH CÔNG TY CỔ PHẦN CHỨNG KHOÁN SÀI GÒN TẠI HÀ NỘI**