

Quý đầu tư chứng khoán được mô tả trong Bản Cáo Bạch này là Quỹ được thành lập theo Luật Chứng khoán số 70/2006/QH11 do Quốc Hội nước Cộng Hòa Xã Hội Chủ Nghĩa Việt Nam thông qua ngày 29 tháng 6 năm 2006, Luật số 62/2010/QH12 ban hành ngày 24 tháng 11 năm 2010 sửa đổi một số điều của Luật Chứng Khoán số 70/2006/QH11 và các văn bản hướng dẫn thi hành.

Ủy Ban Chứng Khoán Nhà Nước cấp giấy phép phát hành Chứng Chỉ Quỹ ra công chúng chỉ có nghĩa là việc xin phép lập Quỹ và phát hành Chứng Chỉ Quỹ đầu tư đã thực hiện theo các quy định của pháp luật liên quan, không hàm ý bảo đảm về nội dung của Bản Cáo Bạch cũng như mục tiêu, chiến lược đầu tư của Quỹ.

Giá trị chứng chỉ Quỹ, khả năng sinh lời và mức rủi ro được xác định trong tài liệu này chỉ mang tính tham khảo và có thể thay đổi tùy theo tình hình thị trường. Việc đầu tư vào Quỹ này không hàm ý bảo đảm khả năng sinh lời cho Nhà đầu tư. Nhà đầu tư cần cân nhắc kỹ về các rủi ro và mức độ rủi ro trước khi quyết định đầu tư vào Quỹ.

BẢN CÁO BẠCH TÓM TẮT

QUỸ ĐẦU TƯ CỔ PHIẾU MANULIFE (MAFEQI)

(Giấy chứng nhận Đăng ký thành lập quỹ Đại chúng số 16/GCN-UBCK

do Ủy Ban Chứng Khoán Nhà Nước cấp ngày 20/10/2014)

Đây là phiên bản tóm tắt của Bản Cáo Bạch cập nhật lần thứ 7 và có hiệu lực kể từ ngày

29/12/2017

TỔ CHỨC PHÁT HÀNH:

Công Ty TNHH Quản Lý Quỹ Manulife Việt Nam ("ManulifeAM Việt Nam")

Trụ sở : Tầng 4, Manulife Plaza, 75 Hoàng Văn Thái, Phường Tân Phú, Quận 7, TPHCM

Điện thoại : (84-28) 5416 0760

Fax : (84-28) 5416 0761

Email : manulifeamvn@manulifeam.com

Website : www.manulifeam.com.vn

Bản Cáo Bạch này được cung cấp tại Công Ty Quản Lý Quỹ, các Đại Lý Phân Phối và Đại Lý Ký Danh theo danh sách tại Phụ Lục III của Bản Cáo Bạch này.

PHỤ TRÁCH CÔNG BỐ THÔNG TIN

Bà : **NGÔ THỊ BẠCH MINH LUÂN**

Giám đốc Nghiệp vụ Quản lý Quỹ và Tài sản

Công ty TNHH Quản Lý Quỹ Manulife Việt Nam

Địa chỉ : Tầng 4, Manulife Plaza, 75 Hoàng Văn Thái, Quận 7, Phường Tân Phú, TP.HCM

Email : luan_ngo@manulifeam.com

Manulife Asset Management

[COPY CỦA GIẤY CHỨNG NHẬN THÀNH LẬP QUỸ]

GHI CHÚ QUAN TRỌNG

Đây là những thông tin quan trọng dành cho Nhà Đầu Tư trước khi thực hiện việc đăng ký mua Chứng Chỉ Quỹ Đầu Tư Cổ Phiếu Manulife (sau đây gọi tắt là MAFEQI). Nhà Đầu Tư cần đọc và nghiên cứu kỹ các tài liệu Quy bao gồm Điều Lệ Quỹ, Bản Cáo Bạch và các hướng dẫn trước khi quyết định đầu tư vào Quỹ.

Về Quỹ và Công Ty Quản Lý Quỹ:

Quỹ Đầu Tư Cổ Phiếu Manulife (MAFEQI) là quỹ đầu tư chứng khoán đại chúng dạng mở có cấu trúc pháp lý tách biệt với Công Ty TNHH Quản Lý Quỹ Manulife Việt Nam ("ManulifeAM Việt Nam"). Hiệu quả hoạt động của Quỹ không lệ thuộc vào tình hình tài chính hay kết quả kinh doanh của ManulifeAM Việt Nam.

ManulifeAM Việt Nam được cấp phép chào bán Chứng Chỉ Quỹ ra công chúng và Chứng Chỉ Quỹ MAFEQI được phát hành dựa trên thông tin và cam kết được cung cấp tại Bản Cáo Bạch này và các thông tin đính kèm.

Về Bản Cáo Bạch và hoạt động đầu tư vào Chứng Chỉ Quỹ:

Bản Cáo Bạch sẽ được ManulifeAM Việt Nam hoặc các Đại Lý Phân Phối Chứng Chỉ Quỹ được liệt kê theo Phụ lục II tại Bản Cáo Bạch này cung cấp cho Nhà Đầu Tư tiềm năng. Bất kỳ thông tin hay cam kết nào khác không bao gồm trong Bản Cáo Bạch do các bên mỗi giới, đại lý phân phối hay các bên khác đưa ra sẽ không được xem là đưa ra theo sự ủy quyền của Quỹ, Công Ty Quản Lý Quỹ. Không bên nào được quyền cung cấp thông tin hay cam kết khác hoặc trái ngược với nội dung của Bản Cáo Bạch và các tài liệu đính kèm.

Bản Cáo Bạch không được xem là lời đề nghị mua, bán đối với bất kỳ Nhà Đầu Tư nào tại bất kỳ quốc gia nào mà lời đề nghị này chưa được chấp thuận hay đối với bất kỳ người nào không được phép theo luật pháp của quốc gia sở tại. Việc lưu hành Bản Cáo Bạch và việc phân phối các Chứng Chỉ Quỹ có thể bị hạn chế lưu hành theo luật pháp tại một số quốc gia. Nhà Đầu Tư có nhu cầu đăng ký mua Chứng Chỉ Quỹ có trách nhiệm nghiên cứu, tìm hiểu, cập nhật và tuân theo hạn chế của pháp luật, quy định và ngoại hối, thuế của các nước tương ứng nơi họ cư trú, thường trú hoặc tạm trú. Nhà Đầu Tư bao gồm cả Nhà Đầu Tư nước ngoài có trách nhiệm tìm tư vấn chuyên môn về các vấn đề về thuế, quy định luật pháp và các nghiệp vụ ngoại hối và về các quy định quản lý và những thay đổi tại quốc gia của mình trong việc kiểm soát mua và bán Chứng Chỉ Quỹ.

Nhà Đầu Tư cần hiểu và đồng ý rằng giá trị của Chứng Chỉ Quỹ và các thu nhập (nếu có) từ việc đầu tư vào Quỹ có thể tăng lên hoặc giảm xuống tại từng thời điểm và theo thời gian. Nhà Đầu Tư chịu trách nhiệm về quyết định đầu tư, giao dịch Chứng Chỉ Quỹ cũng như các rủi ro tiềm ẩn trong hoạt động đầu tư vào Quỹ. Nhà Đầu Tư nên tham khảo ý kiến của các chuyên gia tư vấn trước khi quyết định đầu tư.

Nhà Đầu Tư cần xem xét khả năng tài chính cá nhân, mục tiêu đầu tư cũng như khả năng chịu đựng rủi ro của mình một cách cẩn trọng trước khi quyết định đầu tư vào Quỹ. Mỗi Quỹ do ManulifeAM Việt Nam quản lý có thể có mức độ rủi ro khác nhau, khả năng sinh lời tiềm năng khác nhau và do đó, có thể không thích hợp cho toàn bộ các đối tượng Nhà Đầu Tư. Giá trị Chứng Chỉ Quỹ, mức độ rủi ro và khả năng sinh lời cũng như các thông tin liên quan đưa ra trong Bản Cáo Bạch này và các tài liệu có liên quan chỉ mang tính tham khảo và có thể thay đổi theo điều kiện thị trường. ManulifeAM Việt Nam có thể yêu cầu Đại Lý Phân Phối/Đại Lý Ký Danh thực hiện việc tìm hiểu về khả năng chịu đựng rủi ro của Nhà Đầu Tư thông qua bản câu hỏi về vấn đề này khi Nhà Đầu Tư tiến hành mở Tài Khoản Giao Dịch Chứng Chỉ Quỹ. Tuy nhiên, kết quả về mức chịu đựng rủi ro chỉ mang tính tham khảo.

Nhà Đầu Tư cần hiểu rõ kết quả hoạt động của Quỹ trong quá khứ hoặc kết quả đầu tư của Công Ty Quản Lý Quỹ trong quá khứ không có hàm ý rằng hiệu quả đầu tư trong tương lai sẽ như vậy. Không có bất kỳ số liệu minh họa về hiệu quả đầu tư trong Bản Cáo Bạch này cũng như trong các phần trình bày của Công Ty Quản Lý Quỹ có hàm ý đưa ra cam kết về lợi nhuận hay hiệu quả hoạt động của Quỹ trong tương lai.

Đồng thời, do quy định pháp luật và vấn đề thuế đối với các khoản đầu tư vào Chứng Chỉ Quỹ mở vẫn chưa được ban hành cụ thể tại thời điểm của Bản Cáo Bạch này, Nhà Đầu Tư chấp nhận các rủi ro liên quan đến các

vấn đề thuế trong việc giao dịch Chứng Chỉ Quỹ Mở và thu nhập từ việc hoạt động đầu tư Chứng Chỉ Quỹ Mở. Tại mỗi thời điểm, Quỹ sẽ áp dụng các quy định pháp luật hiện hành và thuế có liên quan bao gồm cả việc khấu trừ thuế từ các khoản giao dịch của Nhà Đầu Tư mà không cần phải có thông báo trước đến Nhà Đầu Tư.

Các quy định liên quan đến vấn đề thông tin nhận biết khách hàng và các đạo luật có liên quan:

Trước và sau khi đầu tư vào Chứng Chỉ Quỹ, ManulifeAM Việt Nam, Đại Lý Phân Phối, Đại Lý Ký Danh và Ngân Hàng Giám Sát có thể yêu cầu Nhà Đầu Tư hoặc người có liên quan theo quy định của các văn bản pháp luật hiện hành hoặc của các cơ quan có thẩm quyền, cung cấp thêm thông tin, tài liệu minh họa hay các bằng chứng, nhằm tuân thủ các quy định về Chống Rửa Tiền và Tài Trợ Khủng Bạo (“AML/ATF”) của Công Ty Quản Lý Quỹ, luật pháp Việt Nam và hoặc các quy định của các quốc gia có liên hệ khác ví dụ như Đạo Luật Tuân Thủ về Thuế đối với các tài khoản nước ngoài của Hoa Kỳ (“Đạo Luật FATCA”).

ManulifeAM Việt Nam, các Đại Lý Phân Phối, Đại Lý Ký Danh có trách nhiệm thực hiện các thủ tục “Nhận biết Khách hàng” (KYC). Căn cứ vào các văn bản hướng dẫn thực hiện các quy định về AML/ATF, Đạo Luật FATCA nêu trên, ManulifeAM Việt Nam sẽ phối hợp cùng với các đơn vị cung cấp dịch vụ tiến hành thực hiện các thủ tục cần thiết phù hợp với quy định của AML/ATF, Đạo Luật FATCA bao gồm việc mở các tài khoản giao dịch mới, các giao dịch với khách hàng hiện tại, thường xuyên theo dõi tài khoản và giao dịch và các thủ tục khác phù hợp với hướng dẫn của các cơ quan có thẩm quyền.

Đối với việc tuân thủ Đạo Luật FATCA cũng như AML/ATF, trên cơ sở pháp luật Việt Nam và các cam kết, công ước quốc tế mà Việt Nam tham gia, Nhà Đầu Tư đồng ý rằng:

i. Công Ty Quản Lý Quỹ, Đại Lý Phân Phối/Đại Lý Ký Danh, ngân hàng lưu ký, ngân hàng giám sát hoặc các tổ chức cung cấp dịch vụ khác có liên quan (“Bên Nhận Thông Tin”) có quyền thu thập, lưu trữ, sử dụng, xử lý, tiết lộ, và báo cáo các thông tin cá nhân do Nhà Đầu Tư cung cấp (“Thông Tin Cá Nhân”) cho các cơ quan nhà nước (bao gồm trong hoặc ngoài lãnh thổ Việt Nam) có thẩm quyền. Bên Nhận Thông Tin được quyền chuyển, soạn, kết hợp, lấy và trao đổi Thông Tin Cá Nhân cho bên thứ ba (trong và ngoài lãnh thổ Việt Nam) cho mục đích tuân thủ quy định của Đạo luật FATCA.

ii. Nhà Đầu Tư sẽ thông báo ngay cho Công Ty Quản Lý Quỹ, Đại Lý Phân Phối/Đại Lý Ký Danh về sự thay đổi của bất kỳ Thông Tin Cá Nhân nào bao gồm cả thông tin về thay đổi quốc tịch, thường trú và về tình trạng nộp thuế của Nhà Đầu Tư.

iii. Nhà Đầu Tư đồng ý miễn trừ tất cả các quyền của mình theo bất kỳ luật áp dụng nào mà các quyền đó có thể ngăn chặn Bên Nhận Thông Tin tuân thủ theo các quy định của pháp luật và cơ quan quản lý nhà nước.

iv. Căn cứ vào quy định của pháp luật Việt Nam tại từng thời điểm, Công Ty có quyền thu thập, lưu trữ, sử dụng, xử lý, tiết lộ, báo cáo các thông tin của Nhà Đầu Tư theo quy định của Đạo Luật FATCA, bao gồm số Chứng Chỉ Quỹ mà Nhà Đầu Tư đang nắm giữ hoặc lợi nhuận của Nhà Đầu Tư cho Cơ quan thuế vụ Hoa Kỳ và/hoặc bất kỳ cơ quan nhà nước có liên quan.

v. Công Ty Quản Lý Quỹ có quyền mua lại và Nhà Đầu Tư có nghĩa vụ bán lại tất cả các Chứng Chỉ Quỹ mà Nhà Đầu Tư đang nắm giữ nếu:

- Nhà Đầu Tư không kịp thời cung cấp thông tin thay đổi của mình cho Công Ty Quản Lý Quỹ, Đại Lý Phân Phối/Đại Lý Ký Danh dẫn đến việc Công Ty Quản Lý Quỹ, Đại Lý Phân Phối/Đại Lý Ký Danh không thể thực hiện nghĩa vụ tuân thủ Đạo Luật FATCA; hoặc

- Nhà Đầu Tư từ chối cung cấp thông tin theo yêu cầu của quy định về Đạo Luật FATCA hoặc AML/ATF; hoặc

- Tại bất kỳ thời điểm nào Nhà Đầu Tư rút lại sự đồng ý của mình bằng cách phản đối việc chuyển Thông Tin Cá Nhân ra ngoài lãnh thổ Việt Nam; hoặc

- Nhà Đầu Tư đầu tư thuộc vào một trong những trường hợp theo quy định của Đạo Luật FATCA.

vi. Công Ty Quản Lý Quỹ sẽ là Tổ Chức Đảm Bảo Tuân Thủ theo quy định của Đạo Luật FATCA của Quỹ ("Sponsoring Entity") sau khi Quỹ được UBCKNN cấp Giấy phép thành lập Quỹ và sẽ đăng ký với cơ quan thuế vụ Hoa Kỳ là Sponsoring Entity của Quỹ theo quy định của Đạo Luật FATCA.

Đối với việc tuân thủ luật chứng khoán Hoa Kỳ và việc hạn chế bán Chứng Chỉ Quỹ cho Người Mỹ

Chứng Chỉ Quỹ của Quỹ chưa và sẽ không được đăng ký theo Đạo luật Chứng khoán Hoa Kỳ năm 1933 được sửa đổi ("Đạo Luật Chứng Khoán Hoa Kỳ") hoặc luật chứng khoán của bất kỳ bang nào của Hoa Kỳ và sẽ không được chào bán, bán, chuyển nhượng hoặc chuyển giao tại Hoa Kỳ hoặc cho hoặc vì quyền lợi của bất kỳ Người Mỹ nào (như được định nghĩa trong Quy Chế S) của Đạo Luật Chứng Khoán Hoa Kỳ và/hoặc theo định nghĩa Người Mỹ và Người có yếu tố Mỹ ("US Indicia") theo Đạo Luật FATCA), ngoại trừ các giao dịch được miễn trừ tuân thủ theo hoặc không bị hạn chế bởi các quy định về đăng ký của Đạo Luật Chứng Khoán Hoa Kỳ. Chứng Chỉ Quỹ đang được chào bán và bán bên ngoài lãnh thổ Hoa Kỳ trong các giao dịch ngoại biên trên cơ sở các quy định của Quy Chế S theo Đạo Luật Chứng Khoán Hoa Kỳ. Công Ty Quản Lý Quỹ không chào bán, bán hoặc chuyển giao Chứng Chỉ Quỹ tại Hoa Kỳ hoặc cho hoặc vì quyền lợi của bất kỳ Người Mỹ nào. Công Ty Quản Lý Quỹ chưa và sẽ không được đăng ký theo Đạo luật Công ty Đầu tư của Hoa Kỳ năm 1940 được sửa đổi. Ủy ban Chứng khoán Hoa Kỳ cũng như các bang và các cơ quan chức năng khác ở Hoa Kỳ đã không đưa ra đánh giá về các Chứng Chỉ Quỹ hoặc tính đầy đủ hoặc tính chính xác của Bản Cáo Bạch này. Nếu Quý Nhà Đầu Tư còn có bất kỳ do dự nào liên quan đến địa vị pháp lý của mình, Quý Nhà Đầu Tư nên tham vấn các chuyên gia tài chính, pháp lý hoặc các chuyên gia khác thông thạo về pháp luật Hoa Kỳ của Quý Nhà Đầu Tư.

Về các vấn đề khác:

ManulifeAM Việt Nam có thể đầu tư vào cùng các loại chứng khoán hay các tài sản đầu tư khác mà Quý đã và đang đầu tư vào. ManulifeAM Việt Nam có trách nhiệm thiết lập một hệ thống quản lý thích hợp nhằm tránh xung đột lợi ích và đảm bảo sự công bằng cho Nhà Đầu Tư đang nắm giữ Chứng Chỉ Quỹ.

ManulifeAM Việt Nam không cấm nhân viên đầu tư vào chứng khoán cũng như đầu tư vào các quỹ do ManulifeAM Việt Nam quản lý. Nhân viên của ManulifeAM Việt Nam phải tuân thủ nguyên tắc đảm bảo lợi ích tối đa của khách hàng, các quy định pháp luật có liên quan đến kinh doanh chứng khoán, bao gồm nhưng không giới hạn trong các quy định về Quy chế tổ chức và hoạt động của Công Ty Quản Lý Quỹ, Quy chế thành lập và quản lý Quỹ đầu tư chứng khoán, Quy định về đạo đức nghề nghiệp của nhân viên Công Ty Quản Lý Quỹ, và trong các quy định khác như Quy chế lao động nội bộ, Quy chế trách nhiệm và đạo đức nghề nghiệp trong kinh doanh và Quy chế về xung đột lợi ích cá nhân.

Nhà Đầu Tư đồng ý rằng Ngân Hàng Giám Sát có thể xử lý thông tin cá nhân của Nhà Đầu Tư nhằm mục đích cung cấp dịch vụ cho Quý, thực hiện các nghĩa vụ pháp lý và luật định và tiến hành các hoạt động quản lý rủi ro tội phạm tài chính, bao gồm việc tiết lộ các thông tin này cho Quý và các bên thứ ba và chuyển giao các thông tin này trên phạm vi quốc tế, với thông tin chi tiết được nêu tại tuyên bố về bảo mật thông tin của Ngân hàng giám sát được đăng tải tại website của Ngân Hàng Giám Sát.

Bản Cáo Bạch sẽ được trình bày bằng tiếng Việt và tiếng Anh cho các Nhà Đầu Tư tiềm năng. Tuy nhiên chỉ có Bản Cáo Bạch bằng tiếng Việt là văn bản chính thức và sẽ được sử dụng trong trường hợp nội dung của các bản dịch không nhất quán.

Bản Cáo Bạch sẽ được Công Ty Quản Lý Quỹ cập nhật thường xuyên. Do đó, Nhà Đầu Tư cần lưu ý tìm đọc Bản Cáo Bạch có hiệu lực mới nhất.

MỤC LỤC

I. ĐỊNH NGHĨA.....	7
II. CƠ HỘI ĐẦU TƯ.....	11
III. THÔNG TIN VỀ CÔNG TY TNHH QUẢN LÝ QUỸ MANULIFE VIỆT NAM.....	11
IV. NGÂN HÀNG GIÁM SÁT.....	14
V. CÔNG TY KIỂM TOÁN.....	15
VI. ĐẠI LÝ PHÂN PHỐI CHỨNG CHỈ QUỸ.....	15
VII. TỔ CHỨC ĐƯỢC ỦY QUYỀN.....	15
VIII. CÁC THÔNG TIN VỀ QUỸ ĐẦU TƯ.....	16
IX. GIAO DỊCH CHỨNG CHỈ QUỸ.....	22
X. PHÍ VÀ LỆ PHÍ CỦA QUỸ.....	32
XI. THU NHẬP VÀ PHÂN PHỐI LỢI NHUẬN CỦA QUỸ.....	36
XII. CHẾ ĐỘ BÁO CÁO.....	36
XIII. ĐỊA CHỈ LIÊN LẠC GIẢI ĐÁP THẮC MẮC CHO CÁC NHÀ ĐẦU TƯ.....	37
XIV. PHỤ LỤC ĐÍNH KÈM.....	37

Phụ Lục I: Cơ Hội Đầu Tư vào Quỹ Đầu Tư Cổ Phiếu Manulife (MAFEQI) – Cập nhật định kỳ

I. ĐỊNH NGHĨA

Những từ và cụm từ dưới đây sẽ được định nghĩa và được dùng trong suốt Bản Cáo Bạch này.

"Quý" hoặc "Quý MAFEQI"	Là Quý Đầu Tư Cổ Phiếu Manulife, thực hiện chào bán Chứng Chỉ Quý mở ra công chúng, được thành lập theo quy định của pháp luật về chứng khoán và Điều Lệ Quý.
"Công Ty Quản Lý Quý" hay "ManulifeAM Việt Nam"	Nghĩa là Công Ty TNHH Quản Lý Quý Manulife Việt Nam, được thành lập theo giấy phép thành lập và hoạt động số 04/UBCK-GPHĐQLQ do Ủy Ban Chứng Khoán Nhà nước ("UBCKNN") cấp ngày 14 tháng 6 năm 2005 và được thay đổi tại từng thời điểm. ManulifeAM Việt Nam được ủy thác quản lý Quý Đầu Tư Cổ Phiếu Manulife có quyền và nghĩa vụ theo quy định tại Điều Lệ Quý.
"Ngân Hàng Giám Sát"	Là Ngân Hàng TNHH Một Thành Viên HSBC (Việt Nam) (sau đây gọi tắt là "Ngân Hàng HSBC"), được thành lập và hoạt động theo Giấy phép hoạt động số 235/GP-NHNN do Ngân hàng Nhà nước Việt Nam cấp ngày 08/9/2008, Giấy chứng nhận đăng ký hoạt động lưu ký chứng khoán số 05/GCN-UBCK do Ủy ban Chứng khoán Nhà nước cấp ngày 10/12/2013 cung cấp các dịch vụ: (i) bảo quản, lưu ký chứng khoán, tài liệu xác nhận quyền sở hữu tài sản hợp pháp của Quý; các hợp đồng kinh tế, các chứng từ có liên quan đến tài sản của Quý đồng thời giám sát hoạt động của Quý; (ii) thực hiện chức năng giám sát toàn bộ hoạt động quản lý tài sản của Quý do Công ty Quản lý Quý thực hiện và (iii) các dịch vụ khác được Công ty Quản lý Quý ủy quyền thực hiện theo các điều khoản của Hợp đồng giám sát.
"Công Ty Kiểm Toán"	Là công ty kiểm toán độc lập thực hiện việc kiểm toán hàng năm tài sản của Quý được Đại Hội Nhà Đầu Tư chỉ định.
"Điều Lệ Quý"	Là bản Điều lệ tổ chức và hoạt động của Quý Đầu Tư Cổ Phiếu Manulife, các Phụ Lục đính kèm và các sửa đổi bổ sung hợp pháp (nếu có).
"Bản Cáo Bạch"	Là tài liệu này cùng với các Phụ Lục đính kèm và các sửa đổi bổ sung hợp pháp công khai những thông tin chính xác, trung thực, khách quan liên quan đến việc chào bán và lưu hành Chứng Chỉ Quý của Quý. Bản Cáo Bạch có thể ở dạng dữ liệu điện tử công khai trên các phương tiện thông tin đại chúng bao gồm trang thông tin điện tử (website) của Công Ty Quản Lý Quý.
"Hợp Đồng Giám Sát"	Là hợp đồng được ký kết giữa Công Ty Quản Lý Quý và Ngân Hàng Giám Sát được thông qua bởi Đại Hội Nhà Đầu Tư của Quý.
"Nhà Đầu Tư"	Là cá nhân, tổ chức trong nước và nước ngoài nắm giữ Chứng Chỉ Quý.
"Đại Hội Nhà Đầu Tư"	Là đại hội của Nhà Đầu Tư có quyền biểu quyết được tổ chức thường kỳ hoặc bất thường để thông qua các vấn đề quan trọng có liên quan đến Quý. Đại Hội

Nhà Đầu Tư là cơ quan có thẩm quyền cao nhất của Quỹ.

"Ban Đại Diện Quỹ"	Là những người đại diện cho Nhà Đầu Tư được Đại Hội Nhà Đầu Tư bầu ra để thay mặt Nhà Đầu Tư thực hiện việc giám sát các hoạt động của Quỹ, Công Ty Quản Lý Quỹ và Ngân Hàng Giám Sát.
"Vốn Điều Lệ"	Là tổng số vốn bằng tiền do tất cả Nhà Đầu Tư thực góp tại đợt phát hành Chứng Chỉ Quỹ lần đầu ra công chúng.
"Đơn Vị Quỹ"	Là vốn điều lệ được chia thành nhiều phần bằng nhau. Mệnh giá đơn vị quỹ của Đợt Phát Hành Lần Đầu là 10.000 đồng/đơn vị. Mỗi đơn vị quỹ đại diện cho phần lợi nhuận và vốn như nhau của Quỹ.
"Chứng Chỉ Quỹ MAFEQI" hay "Chứng Chỉ Quỹ"	Là chứng khoán do Công Ty Quản Lý Quỹ đại diện cho Quỹ phát hành, dưới dạng bút toán hoặc ghi sổ, xác nhận quyền và lợi ích hợp pháp của Nhà Đầu Tư đối với tài sản hoặc vốn của Quỹ theo tỷ lệ tương ứng với số đơn vị Quỹ của Nhà Đầu Tư đó đang sở hữu.
"Số lượng Chứng Chỉ Quỹ tối thiểu duy trì tài khoản"	Là số dư Chứng Chỉ Quỹ tối thiểu cần để duy trì hoạt động của tài khoản giao dịch Chứng Chỉ Quỹ
"Giá Phát Hành"	Là mức giá Nhà Đầu Tư phải thanh toán để mua một Chứng Chỉ Quỹ sau đợt chào bán lần đầu ra công chúng. Giá Phát Hành bằng Giá Trị Tài Sản Ròng Trên Một Đơn Vị Quỹ tại Ngày Giao Dịch Chứng Chỉ Quỹ gần nhất sau ngày Nhà Đầu Tư nộp đơn đăng ký giao dịch Chứng Chỉ Quỹ cộng thêm Phí Phát Hành theo quy định tại Bản Cáo Bạch và Điều Lệ Quỹ.
"Giá Mua Lại"	Là mức giá mà Quỹ sẽ trả cho Nhà Đầu Tư để mua lại từ Nhà Đầu Tư một Chứng Chỉ Quỹ. Giá Mua Lại bằng Giá Trị Tài Sản Ròng Trên Một Đơn Vị Quỹ tại Ngày Giao Dịch Chứng Chỉ Quỹ gần nhất sau ngày Nhà Đầu Tư nộp đơn đăng ký giao dịch Chứng Chỉ Quỹ trừ đi Phí Mua Lại theo quy định tại Bản Cáo Bạch và Điều Lệ Quỹ.
"Phí Phát Hành"	Là phí mà Nhà Đầu Tư phải trả khi mua một Chứng Chỉ Quỹ từ Quỹ sau Đợt Phát Hành Lần Đầu ra công chúng. Phí Phát Hành được tính theo tỷ lệ phần trăm trên Giá Trị Tài Sản Ròng Trên Một Đơn Vị Quỹ tại Ngày Giao Dịch Chứng Chỉ Quỹ gần nhất sau ngày Nhà Đầu Tư nộp đơn đăng ký giao dịch Chứng Chỉ Quỹ quy định tại Bản Cáo Bạch và Điều Lệ Quỹ.
"Phí Mua Lại"	Là phí mà Nhà Đầu Tư phải trả khi bán một Chứng Chỉ Quỹ cho Quỹ. Phí Mua Lại được tính theo tỷ lệ phần trăm trên Giá Trị Tài Sản Ròng Trên Một Đơn Vị Quỹ tại Ngày Giao Dịch Chứng Chỉ Quỹ gần nhất sau ngày Nhà Đầu Tư nộp đơn đăng ký giao dịch Chứng Chỉ Quỹ quy định tại Bản Cáo Bạch và Điều Lệ Quỹ.

Manulife Asset Management

"Phí Chuyển Đổi"	Là phí mà Nhà Đầu Tư phải trả khi thực hiện chuyển đổi đầu tư giữa các Quỹ mở do ManulifeAM Việt Nam quản lý. Phí Chuyển Đổi được tính theo tỷ lệ phần trăm trên giá trị thực hiện chuyển đổi quy định tại Bản Cáo Bạch và Điều Lệ Quỹ.
"Phí Quản Lý Quỹ"	Là phí mà Quỹ trả cho Công Ty Quản Lý Quỹ cung cấp dịch vụ quản lý Quỹ đã được quy định tại Điều Lệ Quỹ.
"Cổ Tức Quỹ"	Là số lợi nhuận còn lại của Quỹ sau khi trừ đi các chi phí hợp lệ và được Đại Hội Nhà Đầu Tư quyết định chia theo tỷ lệ sở hữu của Nhà Đầu Tư.
"Năm Tài Chính"	Là mười hai tháng tính từ đầu ngày 01 tháng 01 đến hết ngày 31 tháng 12 năm dương lịch hàng năm. Năm tài chính đầu tiên của Quỹ sẽ được tính từ ngày Quỹ được UBCKNN cấp Giấy chứng nhận đăng ký lập Quỹ cho đến hết ngày 31 tháng 12 của năm đó.
"Giá Trị Tài Sản Rộng"	Là tổng giá trị thị trường các tài sản và các khoản đầu tư do Quỹ sở hữu trừ đi các nghĩa vụ nợ của Quỹ được tính đến ngày gần nhất trước Ngày Định Giá.
"Ngày Định Giá"	Là ngày mà Công Ty Quản Lý Quỹ xác định Giá Trị Tài Sản Rộng của Quỹ theo quy định tại Luật Chứng Khoán và Điều Lệ Quỹ.
"Ngày Giao Dịch"	Là ngày mà Công Ty Quản Lý Quỹ, thay mặt Quỹ, phát hành và mua lại Chứng Chỉ Quỹ.
"Ngày Giao Dịch Đặc Biệt"	Là ngày mà Công Ty Quản Lý Quỹ, thay mặt Quỹ, phát hành và mua lại Chứng Chỉ Quỹ của chương trình Giao Dịch Định Kỳ - MAF-invest.
"Thời Điểm Đóng Sở Lệnh"	Là thời điểm cuối cùng mà Đại Lý Phân Phối/Đại Lý Ký Danh nhận lệnh giao dịch từ Nhà Đầu Tư để thực hiện trong Ngày Giao Dịch Chứng Chỉ Quỹ.
"Đại Lý Phân Phối"	Là tổ chức kinh doanh chứng khoán, ngân hàng lưu ký, ngân hàng thương mại, doanh nghiệp bảo hiểm, tổ chức kinh tế khác đã đăng ký hoạt động phân phối Chứng Chỉ Quỹ mở và được Công Ty Quản Lý Quỹ chỉ định thực hiện phân phối Chứng Chỉ Quỹ cho Quỹ Đầu Tư Cổ Phiếu Manulife (MAFEQI).
"Đại Lý Ký Danh"	Là Đại Lý Phân Phối không bao gồm tổ chức kinh tế khác đứng tên chủ sở hữu Tài Khoản Ký Danh, được Công Ty Quản Lý Quỹ chỉ định thực hiện phân phối Chứng Chỉ Quỹ cho Quỹ Đầu Tư Cổ Phiếu Manulife (MAFEQI) và thực hiện giao dịch Chứng Chỉ Quỹ thay mặt cho các Nhà Đầu Tư tại sở phụ.
"Đại Lý Chuyển Nợ"	Là ngân hàng cung cấp các dịch vụ sau: Lập và quản lý sổ chính; mở, theo dõi và quản lý hệ thống các tài khoản của Nhà Đầu Tư, tài khoản ký danh; xác nhận quyền sở hữu Chứng Chỉ Quỹ; Ghi nhận các lệnh mua, lệnh bán, lệnh chuyển đổi của Nhà Đầu Tư; chuyển quyền sở hữu Chứng Chỉ Quỹ; cập nhật sổ chính;

Manulife Asset Management

Hỗ trợ Nhà Đầu Tư thực hiện các quyền liên quan tới việc sở hữu Chứng Chỉ Quỹ của Nhà Đầu Tư; Tổ chức các cuộc họp Ban Đại Diện Quỹ, Đại Hội Nhà Đầu Tư của Quỹ; duy trì kênh liên lạc với Nhà Đầu Tư, Đại Lý Phân Phối, cơ quan quản lý nhà nước và các tổ chức có thẩm quyền khác; Cung cấp cho Nhà Đầu Tư báo cáo tài chính, báo cáo hoạt động Quỹ, Bản Cáo Bạch, Bản Cáo Bạch tóm tắt, sao kê tài khoản giao dịch, xác nhận giao dịch và các tài liệu khác.

Tài Khoản Giao Dịch	Là tài khoản mà Nhà Đầu Tư yêu cầu mở tại các Đại Lý Phân Phối được chỉ định của Quỹ để thực hiện việc giao dịch Chứng Chỉ Quỹ.
Tài Khoản Ký Danh	Là tài khoản mà Đại Lý Ký Danh mở tại Đại Lý Chuyển Nợ để thực hiện việc giao dịch Chứng Chỉ Quỹ.
Tiểu Khoản Ký Danh	Là tài khoản của Nhà Đầu Tư được các Đại Lý Ký Danh được chỉ định của Quỹ mở tại Đại Lý Chuyển Nợ để thực hiện việc giao dịch Chứng Chỉ Quỹ.
Chương Trình Đầu Tư Định Kỳ MAF-Invest	Là chương trình đầu tư mà Nhà Đầu Tư có thể đăng ký để thực hiện hoạt động đầu tư tự động đều đặn định kỳ hàng tháng hoặc hàng quý với số tiền cố định hoặc linh hoạt nằm trong mức đăng ký tối thiểu và tối đa nhằm thực hiện hoạt động tích lũy dài hạn một cách dễ dàng, thuận tiện nhất. Chương trình sẽ được kích hoạt sau Đạt Phát Hành Lần Đầu vào thời điểm công bố bởi Công Ty Quản Lý Quỹ.
Các định nghĩa khác	Các định nghĩa khác (nếu có) sẽ được hiểu như quy định trong Luật Chứng khoán và các văn bản khác có liên quan.

II. CƠ HỘI ĐẦU TƯ

Quý MAFEQI đem đến cho Nhà Đầu Tư cơ hội đầu tư vào một danh mục cổ phiếu đa dạng, tiềm năng tăng trưởng trung và dài hạn cao, được quản lý theo quy trình quản lý quỹ chuyên nghiệp theo chuẩn quốc tế, bởi ManulifeAM Việt Nam, một trong những Công ty Quản lý Quỹ uy tín hàng đầu Việt Nam, trực thuộc tập đoàn Quản lý Tài Sản toàn cầu Manulife Asset Management.

Các thông tin chi tiết về cơ hội đầu tư bao gồm Tình hình kinh tế vĩ mô, thị trường cổ phiếu và hoạt động đầu tư của Quý MAFEQI được cập nhật tại Phụ Lục VI của Bản Báo Bạch này.

III. THÔNG TIN VỀ CÔNG TY TNHH QUẢN LÝ QUỸ MANULIFE VIỆT NAM

1. Tên và địa chỉ liên lạc

Tên Tiếng Việt: Công Ty TNHH Quản lý Quỹ Manulife Việt Nam

Tên Tiếng Anh: Manulife Asset Management (Vietnam) Company Limited

Trụ sở : Tầng 4, Manulife Plaza, 75 Hoàng Văn Thái, Phường Tân Phú, Quận 7, Tp.HCM

Điện thoại : (84-28) 5418 0760 Fax: (84-28) 5416 0761 Website : www.manulifeam.com.vn

2. Giấy phép thành lập và hoạt động:

- Giấy phép Quản lý Quỹ số 04/UBCK-GPHĐQLQ do UBCKNN cấp ngày 14 tháng 06 năm 2005.
- Quyết Định số 413/QĐ-UBCK do UBCKNN cấp ngày 12 tháng 07 năm 2007
- Quyết Định số 06/UBCK-GPĐCQLQ do UBCKNN cấp ngày 11 tháng 10 năm 2007
- Quyết Định số 13/UBCK-GPĐCQLQ do UBCKNN cấp ngày 3 tháng 4 năm 2008
- Quyết Định số 80/UBCK-GPĐC do UBCKNN cấp ngày 16 tháng 11 năm 2010
- Quyết Định số 23/GPĐC-UBCK do UBCKNN cấp ngày 24 tháng 11 năm 2011
- Quyết Định số 39/GPĐC-UBCK do UBCKNN cấp ngày 29 tháng 6 năm 2012
- Quyết Định số 05/GPĐC-UBCK do UBCKNN cấp ngày 07 tháng 2 năm 2014
- Quyết định số 12/GPĐC-UBCK do UBCKNN cấp ngày 10 tháng 06 năm 2015

3. Vốn Điều Lệ: 83.000.000.000 (tám mươi ba tỷ) đồng

4. Giới thiệu về Công Ty TNHH Quản lý Quỹ Manulife Việt Nam (ManulifeAM Việt Nam):

ManulifeAM Việt Nam được thành lập dưới hình thức Công Ty TNHH một thành viên từ 100% vốn góp từ Công Ty TNHH Manulife Việt Nam vào tháng 06 năm 2005. Trục thuộc phân nhánh Tập đoàn Quản lý Tài Sản Manulife (Manulife Asset Management) của Tập Đoàn Tài Chính Manulife (Manulife Financial), ManulifeAM Việt Nam nhận được sự hỗ trợ mạnh mẽ của tập đoàn mẹ về kinh nghiệm quản lý quỹ, quản trị rủi ro, hệ thống công nghệ thông tin cũng như chia sẻ thông tin đầu tư toàn cầu. Tập đoàn tài chính Manulife Financial/Asset Management có hệ thống các công ty quản lý quỹ và văn phòng đại diện đang hoạt động tại Mỹ, Canada, Anh, Nhật Bản, Hồng Kông và các quốc gia khác tại Châu Á. Với bề dày hơn 100 năm kinh nghiệm quản lý danh mục đầu tư cho Công ty Manulife, John Hancock và các khách hàng quan trọng khác cũng như kinh nghiệm dày dặn trong việc quản lý các quỹ mở đa dạng và Quỹ hưu trí, hiện nay tổng tài sản quản lý và giám sát của Tập đoàn tài chính Manulife Financial/Asset Management lên đến hơn 676 tỷ Đô La Mỹ trên toàn cầu tại thời điểm 31 tháng 03 năm 2016.

Manulife Asset Management

ManulifeAM Việt Nam là một trong những công ty quản lý quỹ đầu tiên được cấp phép thành lập và hoạt động tại Việt Nam. Tổng giá trị tài sản do ManulifeAM Việt Nam hiện đang quản lý lên đến 591 triệu Đô la Mỹ tương đương với 13.140 tỷ đồng. ManulifeAM Việt Nam tự hào là một công ty quản lý quỹ chuyên nghiệp theo tiêu chuẩn quản lý tài sản quốc tế thừa hưởng từ tập đoàn mẹ kết hợp với sự am hiểu sâu sắc thị trường Việt Nam, đem đến cho các Nhà Đầu Tư tại Việt Nam cũng như các Nhà Đầu Tư nước ngoài mong muốn đầu tư vào Việt Nam một dịch vụ quản lý quỹ và quản lý danh mục tốt nhất.

5. Thành viên sáng lập Công Ty TNHH Quản Lý Quỹ Manulife Việt Nam - Công Ty TNHH Manulife Việt Nam và Tập đoàn tài chính Manulife Financial (Manulife Financial)

Công Ty TNHH Manulife Việt Nam là công ty bảo hiểm nhân thọ và dịch vụ tài chính thành lập tại Việt Nam với 100% vốn đầu tư của Tập Đoàn Manulife, trụ sở chính tại Toronto. Công Ty TNHH Manulife Việt Nam cũng là một trong hai công ty bảo hiểm đầu tiên cung cấp sản phẩm bảo hiểm nhân thọ liên kết đầu tư cho khách hàng tại thị trường Việt Nam.

Tập đoàn tài chính Manulife Financial (Manulife Financial) có trên 125 năm lịch sử hoạt động trên toàn cầu với hoạt động rộng khắp trên 16 quốc gia và vùng lãnh thổ trên thế giới trong cả hai lĩnh vực bảo hiểm nhân thọ và quản lý quỹ, trong đó bao gồm Quỹ Hưu Trí.

6. Cơ Cấu Tổ Chức Công Ty TNHH Quản Lý Quỹ Manulife Việt Nam

Công Ty TNHH Quản lý Quỹ Manulife Việt Nam là Công ty TNHH một thành viên.

Bà Trịnh Bích Ngọc - Chủ tịch

Trình độ chuyên môn

- Tốt nghiệp Học viện Quan hệ Quốc tế, Postdam, CHDC Đức cũ
- Học vj FLMI do Hiệp hội Quốc tế đào tạo chuyên ngành tài chính bảo hiểm LOMA cấp
- Kiến thức về chứng khoán và thị trường chứng khoán do UBCKNN Việt Nam đào tạo

Kinh nghiệm làm việc

- 1990 - 1994: Cán bộ tín dụng cho các doanh nghiệp vừa và nhỏ, CARE International
- 1994 - 2000: Trợ lý Trưởng Đại diện, VPĐĐ Công ty Manulife Financial (Canada) tại Hà Nội
- 2000 – nay: Giám Đốc Điều Hành, Chi nhánh Hà Nội, Công Ty TNHH Manulife Việt Nam
- 2006 – nay Chủ tịch, Công Ty TNHH Quản Lý Quỹ Manulife Việt Nam từ tháng 08 năm 2006

7. Đội ngũ quản lý đầu tư Công Ty Quản lý Quỹ

Bà Trần Thị Kim Cương, CFA - Tổng Giám Đốc kiêm Giám Đốc Điều Hành Đầu Tư

Trình độ chuyên môn

- Thạc sĩ kinh doanh Đại học Monash, Melbourne, Úc, chuyên ngành Tài chính và Kế toán
- Văn Bằng Chuyên Viên Phân Tích Tài Chính quốc tế CFA (Certified Financial Analyst)
- Chứng chỉ Hành Nghề Quản Lý Quỹ do UBCKNN cấp

Kinh nghiệm làm việc

- 2001 – 2002: Kiểm toán viên công ty kiểm toán KPMG Việt Nam

Bản Cáo Bạch tóm tắt – Quỹ Đầu Tư Cổ Phiếu Manulife (MAFEQI) – Cập nhật lần 7

Manulife Asset Management

- 2003 – 2006: Giảng viên Khoa Kế toán Kiểm toán Trường Đại Học Kinh Tế TP. HCM
- 2007 – 2010: Chuyên viên phân tích cấp cao, Phó Phòng Đầu Tư Cổ Phiếu, Công Ty TNHH Quản Lý Quỹ Manulife Việt Nam.
- 2010 – 2011: Trưởng phòng kế hoạch và đầu tư Công ty PepsiCo Việt Nam
- 2011 – tháng 05/2015: Giám Đốc Đầu Tư Cổ Phiếu, Công Ty TNHH Quản Lý Quỹ Manulife Việt Nam
- Từ tháng 5/2015 – nay: Tổng Giám Đốc kiêm Giám Đốc Điều Hành Đầu Tư, Công ty TNHH Quản lý Quỹ Manulife Việt Nam

Ông Ưông Đình Thắng – Trưởng phòng Đầu Tư Cổ Phiếu

Trình độ chuyên môn

- Tốt nghiệp Cử nhân kế toán kiểm toán, Đại học Kinh Tế TP.HCM
- Chứng chỉ Hành Nghề Quản Lý Quỹ do UBCKNN cấp

Kinh nghiệm làm việc

- 2002 - 2003: Kế toán tổng hợp Megaman Việt Hưng
- 2003 - 2007: Trưởng nhóm Kiểm toán PricewaterhouseCoopers
- 2007 - 2007: Chuyên viên Đầu tư, Công Ty Quản Lý Quỹ VinaCapital
- 2007 - 2011: Trưởng phòng Đầu tư, Công Ty Quản Lý Quỹ Fullerton
- 2011 - nay: Trưởng Phòng Đầu tư Cổ phiếu, Công Ty TNHH Quản Lý Quỹ Manulife Việt Nam

Ông Nguyễn Đức Hải, CFA - Giám đốc Đầu tư Chứng Khoán có lãi suất cố định

Trình độ chuyên môn

- Thạc sĩ Tài chính Ngân hàng, Đại học Ghent, Vương quốc Bỉ
- Văn Bằng Chuyên Viên Phân Tích Tài Chính quốc tế CFA (Certified Financial Analyst)
- Chứng chỉ Hành Nghề Quản Lý Quỹ do UBCKNN cấp

Kinh nghiệm làm việc

- 2006 – 2011: Trưởng phòng Phân tích - Công Ty TNHH Chứng khoán Ngân hàng Thương mại CP Ngoại Thương Việt Nam.
- 2011 – Nay: Giám đốc Đầu tư Chứng khoán Thu nhập Cố định Công Ty TNHH Quản lý Quỹ Manulife Việt Nam.

Bà Nguyễn Liễu Thanh Vân – Chuyên viên phân tích đầu tư

Trình độ chuyên môn

- Tốt nghiệp Cử nhân Tài chính Ngân hàng, Đại học City University, London
- Chứng chỉ Hành Nghề Quản Lý Quỹ do UBCKNN cấp

Kinh nghiệm làm việc

- 2009 – nay: Chuyên viên phân tích đầu tư, phòng Đầu Tư Công ty TNHH Quản lý Quỹ Manulife Việt Nam

8. Các Thông Tin Về Tình Hình Hoạt Động Của Công Ty TNHH Quản Lý Quỹ Manulife Việt Nam

Bản Báo Bạch tóm tắt – Quỹ Đầu Tư Cổ Phiếu Manulife (MAFEQ) – Cập nhật lần 7

Thành lập từ năm 2005, ManulifeAM Việt Nam là một trong số những công ty quản lý quỹ ra đời đầu tiên ở Việt Nam. Trải qua hơn 10 năm phát triển, ManulifeAM Việt Nam hiện đang quản lý một quỹ đại chúng dạng mở, ba quỹ Bảo Hiểm Liên Kết Đầu Tư và một danh mục ủy thác đầu tư. Tổng tài sản do ManulifeAM Việt Nam hiện đang quản lý lên đến 13.140 tỷ đồng (tương đương 591 triệu Đô la Mỹ). Với sự hậu thuẫn mạnh mẽ của Tập đoàn Quản Lý Tài Sản Manulife Asset Management và Tập đoàn mẹ Manulife Financial cùng với đội ngũ chuyên viên đầu tư giàu kinh nghiệm, nhiệt huyết, ManulifeAM Việt Nam tự hào cung cấp cho Nhà Đầu Tư trong và ngoài nước dịch vụ quản lý quỹ, quản lý danh mục đầu tư và tư vấn đầu tư theo tiêu chuẩn quốc tế.

9. Các quỹ do Công ty TNHH Quản Lý Quỹ Manulife Việt Nam đã và đang quản lý:

Quỹ Đầu Tư Tăng Trưởng Manulife (Manulife Progressive Fund - MAFFP1): Quỹ đầu tư MAFFP1 là quỹ công chúng dạng đóng đầu tư vào cổ phiếu do ManulifeAM Việt Nam quản lý. MAFFP1 được huy động vào tháng 10 năm 2007 với vốn huy động là 214 tỷ đồng với thời hạn hoạt động là 7 năm. Quỹ MAFFP1 đã kết thúc hoạt động chính thức vào ngày 05 tháng 10 năm 2014. Trong suốt quá trình hoạt động của Quỹ, Quỹ MAFFP1 có kết quả hoạt động đầu tư vượt trội hơn so với chỉ số chuẩn VN Index là 48% lũy kế cho thời gian 7 năm.

Quỹ Đầu Tư Cổ Phiếu Manulife (Manulife Equity Fund - MAFEQ1): là Quỹ mở đại chúng đầu tư 100% vào cổ phiếu niêm yết tại Việt Nam, được thành lập vào tháng 10 năm 2014. Quỹ Đầu Tư Cổ Phiếu Manulife với mục tiêu mang lại sự tăng trưởng giá trị đầu tư vốn từ trung đến dài hạn và hạn chế rủi ro giảm giá mạnh trong thời gian đầu tư với danh mục cổ phiếu chọn lọc, tập trung vào cổ phiếu của các công ty IT phụ thuộc vào chu kỳ kinh tế và các công ty có tiềm năng tăng trưởng mạnh.

Các Quỹ Bảo Hiểm Liên Kết Đầu Tư MAXX- Phúc Lộc Thịnh Vượng bao gồm Quỹ Tăng Trưởng, Quỹ Phát Triển và Quỹ Cân Bằng: được thành lập dưới hình thức là sản phẩm bảo hiểm nhân thọ liên kết với yếu tố đầu tư do Công Ty TNHH Manulife Việt Nam thành lập vào năm 2008. ManulifeAM Việt Nam được chỉ định là công ty quản lý quỹ cho ba quỹ này từ năm 2008. Các Quỹ Bảo Hiểm Liên Kết Đầu Tư có phương thức hoạt động tương tự như Quỹ mở với danh mục tài sản hỗn hợp bao gồm cổ phiếu, trái phiếu và công cụ tiền tệ. Tổng tài sản của các Quỹ này do ManulifeAM Việt Nam quản lý đạt 556 tỷ đồng vào thời điểm 31 tháng 12 năm 2015.

Dịch vụ quản lý danh mục đầu tư: ManulifeAM Việt Nam hiện đang thực hiện việc quản lý danh mục đầu tư cho các khách hàng tổ chức với danh mục lớn nhất của Công Ty TNHH Manulife (Việt Nam) bao gồm các loại tài sản hỗn hợp như cổ phiếu, trái phiếu, công cụ thị trường tiền tệ. Với kinh nghiệm toàn cầu của Tập đoàn Quản Lý Quỹ Manulife Asset Management, ManulifeAM Việt Nam thừa hưởng và tuân thủ chặt chẽ các nguyên tắc tối ưu theo quy chuẩn quốc tế trong hoạt động quản lý tài sản cho khách hàng, trong đó quản trị rủi ro trong hoạt động đầu tư được chú trọng.

10. Người Điều Hành Quỹ:

- Ông Ưông Đình Thắng: Người Điều Hành Quỹ MAFEQ1 (chính)
- Bà Nguyễn Liễu Thanh Vân: Người Điều Hành Quỹ MAFEQ1

IV. NGÂN HÀNG GIÁM SÁT

Tên ngân hàng: Ngân Hàng TNHH Một Thành Viên HSBC (Việt Nam)

Tên giao dịch: HSBC

Giấy phép hoạt động số 235/GP-NHNN do Ngân hàng Nhà nước Việt Nam cấp ngày 09/08/2008, Giấy chứng nhận đăng ký hoạt động lưu ký chứng khoán số 05/GCN-UBCK do Ủy ban Chứng khoán Nhà nước cấp ngày 10/12/2013 cung cấp các dịch vụ: (i) lưu ký chứng khoán cho tổ chức, cá nhân trong nước, nước ngoài và (ii) tham gia vào các hoạt động lưu ký, thanh toán bù trừ và đăng ký chứng khoán tại Trung tâm Lưu ký Chứng khoán Việt Nam.

Manulife Asset Management

Trụ sở chính: Cao ốc Metropolitan, 235 Đồng Khởi, Quận 1, Thành phố Hồ Chí Minh

Điện thoại: (84-28) 3829 2288

Fax: (84-28) 6256 3633

Các điều kiện và điều khoản có liên quan đến việc cung cấp dịch vụ của Ngân Hàng Giám Sát cho Quý MAFEQI được thể hiện chi tiết tại "Hợp Đồng Cung Cấp Dịch Vụ Lưu Ký và Giám Sát" ký ngày 29/05/2013 đính kèm tại Phụ Lục của Bản Cáo Bạch này.

V. CÔNG TY KIỂM TOÁN

Hàng năm, Công ty ManulifeAM Việt Nam sẽ đề xuất lựa chọn một trong các Công ty kiểm toán có uy tín toán cầu nằm trong danh sách các công ty kiểm toán được UBCKNN chấp thuận thực hiện việc kiểm toán cho Quý. Phương án lựa chọn Công ty kiểm toán sẽ được đệ trình cho Ban Đại Diện Quý xem xét và lựa chọn theo sự ủy quyền của Đại Hội Nhà Đầu Tư.

VI. ĐẠI LÝ PHÂN PHỐI CHỨNG CHỈ QUỸ

Danh sách các Đại Lý Phân Phối Chứng Chỉ Quỹ MAFEQI được chỉ định bởi ManulifeAM Việt Nam theo Phụ Lục III của Bản Cáo Bạch này. Danh sách này có thể được cập nhật thường xuyên trên website của ManulifeAM Việt Nam.

VII. TỔ CHỨC ĐƯỢC ỦY QUYỀN

Tổ chức ủy quyền cho hoạt động Dịch vụ quản trị quỹ và dịch vụ đại lý chuyển nhượng:

Ngân Hàng TNHH Một Thành Viên HSBC (Việt Nam)

Địa chỉ trụ sở chính: Cao ốc Metropolitan, 235 Đồng Khởi, Quận 1, Thành phố Hồ Chí Minh.

Điện thoại: (84-28) 38292288

Fax: (84-28) 6256 3633

Giấy phép hoạt động số 235/GP-NHNN do Ngân hàng Nhà nước Việt Nam cấp ngày 08/9/2008, Giấy chứng nhận đăng ký hoạt động lưu ký chứng khoán số 05/GCN-UBCK do Ủy ban Chứng khoán Nhà nước cấp ngày 10/12/2013 cung cấp các dịch vụ: (i) bảo quản, lưu ký chứng khoán, tài liệu xác nhận quyền sở hữu tài sản hợp pháp của Quý; các hợp đồng kinh tế, các chứng từ có liên quan đến tài sản của Quý đồng thời giám sát hoạt động của Quý; (ii) thực hiện chức năng giám sát toàn bộ hoạt động quản lý tài sản của Quý do Công ty Quản lý Quỹ thực hiện và (iii) các dịch vụ khác được Công ty Quản lý Quỹ ủy quyền thực hiện theo các điều khoản của Hợp đồng giám sát.

Lĩnh vực hoạt động chính: huy động vốn, tín dụng, dịch vụ thanh toán và ngân quỹ và các hoạt động khác theo quy định của pháp luật.

Phạm vi dịch vụ được ủy quyền:

1. Dịch vụ quản trị quỹ:

- Định giá tài sản Quý theo các chuẩn mực phù hợp quy định trong Điều Lệ Quỹ, Sổ Tay Định Giá và phù hợp với quy định của pháp luật hiện hành.
- Tính Giá trị Tài sản ròng (GTTSR) và GTTSR trên mỗi đơn vị tối thiểu hai lần một tháng hoặc định kỳ hàng tuần;
- Lưu giữ các sổ sách kế toán liên quan tới Tài sản được quản lý và ghi nhận các giao dịch được thực hiện thay mặt Công ty Quản Lý Quỹ;
- Tạo ra các tài khoản trong hệ thống để kế toán của Quý chuẩn bị các báo cáo hàng năm;

Manulife Asset Management

- So khớp, lưu giữ sổ sách và tất cả các báo cáo liên quan tới việc quản lý Quỹ trong suốt thời hạn của hợp đồng;
 - Xác định phí thực hiện và/hoặc phí quản lý phải trả cho Công Ty Quản Lý Quỹ phù hợp với Tài liệu Quỹ;
 - Lập báo cáo tài chính định kỳ hàng tuần/hàng tháng/hàng quý/hàng năm theo yêu cầu của công ty quản lý quỹ và các quy định hiện hành của Bộ Tài Chính và UBCKNN.
2. Dịch vụ đại lý chuyển nhượng:
- Mở và quản lý tài khoản giao dịch Chứng Chỉ Quỹ cho Nhà Đầu Tư.
 - Kiểm tra các lệnh giao dịch Chứng Chỉ Quỹ của Nhà Đầu Tư phù hợp với quy định của Điều Lệ Quỹ, Bản Cáo Bạch, và các quy định của pháp luật hiện hành.
 - Cập nhật dữ liệu, và thực hiện các lệnh mua, bán, và chuyển đổi Chứng Chỉ Quỹ.
 - Duy trì số đăng ký chính của Nhà Đầu Tư ("Sổ Đăng ký"), thể hiện hình thức đăng ký chính thức của Quỹ;
 - Lưu giữ các giao dịch về Lợi Ích trong Sổ Đăng ký phù hợp với tài liệu chào bán và thông lệ;
 - Cung cấp Sổ Đăng ký để kiểm tra trong giờ làm việc;
 - Cung cấp cho các Đại Lý Phân Phối/Đại Lý Ký Danh xác nhận giao dịch của các Nhà Đầu Tư/Đại Lý Ký Danh để cho các Đại Lý Phân Phối/Đại Lý Ký Danh in ấn hoặc gửi tới Nhà Đầu Tư.
 - Xử lý và trả lời các câu hỏi của Đại Lý Phân Phối/Đại Lý Ký Danh liên quan tới các giao dịch về Lợi Ích của Đại Lý Phân Phối/Đại Lý Ký Danh hoặc của khách hàng của Đại Lý Phân Phối/Đại Lý Ký Danh.
 - Thực hiện thanh toán cho các giao dịch Chứng Chỉ Quỹ và chỉ trả trả cổ tức cho Nhà Đầu Tư.

Chi phí cho các dịch vụ được ủy quyền gồm phí dịch vụ quản trị quỹ và phí dịch vụ đại lý chuyển nhượng được quy định chi tiết tại Điều 2.3 Chương XI của Bản Cáo Bạch này.

VIII. CÁC THÔNG TIN VỀ QUỸ ĐẦU TƯ

1. Thông Tin Chung Về Quỹ

1.1 Tên và địa chỉ liên hệ của Quỹ

Tên đầy đủ : Quỹ Đầu Tư Cổ Phiếu Manulife

Tên tiếng Anh : Manulife Equity Fund

Tên viết tắt : Quỹ MAFEQI

Địa chỉ : Tầng 4 , Manulife Plaza, 75 Hoàng Văn Thái, Phường Tân Phú, Quận 7, TP.HCM

Điện thoại : 028-5416 0760

Fax: 028-5416 0761

Website: www.manulifeam.com.vn

1.2 Giấy phép phát hành

Quỹ MAFEQI được UBCKNN cấp Giấy chứng nhận Đăng ký lập Quỹ đại chúng theo giấy phép số 16/GCN-UBCK vào ngày 20 tháng 10 năm 2014.

Manulife Asset Management

Vốn huy động được của Quỹ MAFEQI trong đợt phát hành Chứng Chỉ Quỹ ra công chúng lần đầu đạt 65.113.385.900 VNĐ (Sáu mươi lăm tỷ một trăm mười ba triệu ba trăm tám mươi lăm nghìn chín trăm đồng) tương đương với 6.511.338,59 Chứng Chỉ Quỹ.

1.3 Tính chất và thời gian hoạt động của Quỹ

Quỹ MAFEQI là Quỹ đầu tư chứng khoán dạng mở thực hiện chào bán Chứng Chỉ Quỹ ra công chúng được ManulifeAM Việt Nam quản lý trong suốt thời gian hoạt động của Quỹ.

Thời gian hoạt động của Quỹ là không xác định thời hạn kể từ ngày Quỹ được cấp giấy phép thành lập Quỹ.

2. Các Quy Định Về Mục Tiêu, Chính Sách Và Hạn Chế Đầu Tư

2.1 Mục tiêu đầu tư

Mục tiêu của Quỹ MAFEQI là đem đến sự tăng trưởng giá trị đầu tư vốn trong thời gian từ trung hạn đến dài hạn trong khi hạn chế một phần rủi ro biến động giá trị đầu tư thông qua việc đầu tư vào các cổ phiếu có yếu tố bền vững trong hoạt động nhưng vẫn đang trong giai đoạn tăng trưởng cao trong những năm sắp tới. Quỹ MAFEQI đầu tư vào danh mục cổ phiếu chủ yếu là cổ phiếu niêm yết với một tỉ trọng lớn trong danh mục tập trung vào các cổ phiếu tốt trong các ngành có hoạt động kinh doanh ít phụ thuộc vào sự thay đổi của chu kỳ kinh tế và các ngành có tiềm năng tăng trưởng tốt.

2.2 Chiến lược đầu tư

Chiến lược đầu tư của Quỹ MAFEQI được xây dựng trên nền tảng của một quy trình đầu tư cổ phiếu kết hợp cả yếu tố Từ Trên Xuống (Top Down – Phân tích tổng quan kinh tế và ngành) và Từ Dưới Lên (Bottom Up – Phân tích cơ bản công ty) với tầm nhìn từ trung đến dài hạn. Phân tích cơ bản công ty là cốt lõi của chiến lược đầu tư này.

2.3 Tài sản được phép đầu tư

- Tiền gửi có kỳ hạn tại các ngân hàng thương mại theo quy định của pháp luật về ngân hàng;
- Ngoại tệ, công cụ thị trường tiền tệ bao gồm giấy tờ có giá, công cụ chuyển nhượng theo quy định của pháp luật liên quan;
- Cổ phiếu niêm yết, đăng ký giao dịch của các tổ chức phát hành hoạt động theo pháp luật;
- Trái phiếu chuyển đổi của các tổ chức phát hành là các doanh nghiệp niêm yết có trong danh mục đầu tư hiện hữu của Quỹ. Trong trường hợp đầu tư này phải đáp ứng các yêu cầu sau: (1) Có sự chấp thuận bằng văn bản của Ban Đại diện Quỹ về loại, mã chứng khoán, số lượng, giá trị giao dịch, thời điểm thực hiện và (2) Có tài liệu chứng minh việc tổ chức phát hành sẽ hoàn tất hồ sơ đăng ký giao dịch hoặc niêm yết tại Sở giao dịch chứng khoán trong thời gian mười hai (12) tháng kể từ ngày thực hiện giao dịch;
- Cổ phiếu chuẩn bị niêm yết, chuẩn bị đăng ký giao dịch phát hành bởi các tổ chức phát hành hoạt động theo pháp luật Việt Nam. Trường hợp đầu tư vào chứng khoán chuẩn bị niêm yết phải đáp ứng các yêu cầu sau: (1) Có sự chấp thuận bằng văn bản của Ban Đại diện Quỹ về loại, mã chứng khoán, số lượng, giá trị giao dịch, thời điểm thực hiện và (2) Có tài liệu chứng minh việc tổ chức phát hành sẽ hoàn tất hồ sơ đăng ký giao dịch hoặc niêm yết tại Sở giao dịch chứng khoán trong thời gian mười hai (12) tháng kể từ ngày thực hiện giao dịch;
- Chứng khoán phái sinh niêm yết, giao dịch tại các Sở giao dịch chứng khoán, và chỉ nhằm mục tiêu phòng ngừa rủi ro;
- Quyền phát sinh gắn liền với chứng khoán mà Quỹ đang nắm giữ; và

- h) Các tài sản tài chính khác bao gồm trái phiếu chính phủ kỳ hạn ngắn dưới ba năm theo quy định của pháp luật.

2.4 Cơ cấu đầu tư

Danh mục đầu tư mục tiêu dài hạn của Quý sẽ được phân bổ như sau:

- a) Quý sẽ phân bổ một tỷ trọng lớn (mục tiêu từ năm mươi phần trăm (50%) giá trị tài sản trở lên) của danh mục vào các cổ phiếu trong các ngành có hoạt động kinh doanh ít phụ thuộc vào sự thay đổi của chu kỳ kinh tế ví dụ như các doanh nghiệp tốt thuộc ngành tiêu dùng, tiện ích, dược phẩm và viễn thông.
- b) Phần còn lại của danh mục sẽ đầu tư vào cổ phiếu của các công ty tăng trưởng mạnh cùng với sự tăng trưởng của nền kinh tế.
- c) Tỷ trọng tiền mặt của Quý MAFEQI dao động từ không (0%) đến bốn mươi chín phần trăm (49%).
- d) Tại mỗi thời điểm tỷ trọng phân bổ danh mục có thể khác với mức mục tiêu.

2.5 Các hạn chế đầu tư

Vốn và tài sản của Quý khi được đầu tư phải tuân thủ các quy định sau:

- a) Danh mục đầu tư của Quý phải bao gồm chứng khoán của ít nhất sáu (06) tổ chức phát hành;
- b) Trừ tiền gửi trên tài khoản thanh toán của quý tại ngân hàng giám sát, Quý không đầu tư quá bốn mươi chín phần trăm (49%) tổng giá trị tài sản của Quý vào các tài sản theo quy định tại Điều 2.3 (a), (b) của Bản Cáo Bạch này;
- c) Không được đầu tư quá ba mươi phần trăm (30%) tổng giá trị tài sản của Quý vào các tài sản quy định tại Điều 2.3 (a), (b), (c), (e), (f) của Bản Cáo Bạch này, phát hành bởi một công ty hoặc một nhóm công ty có quan hệ sở hữu với nhau, trong đó phần đầu tư vào chứng khoán phải sinh lãi giá trị cam kết của hợp đồng xác định theo quy định tại Phụ lục số 13 ban hành kèm theo Thông tư 183;
- d) Không được đầu tư vào quá hai mươi phần trăm (20%) tổng giá trị tài sản Quý vào chứng khoán đang lưu hành của một tổ chức phát hành, kể cả các loại giấy tờ có giá, công cụ chuyển nhượng, cổ phiếu có quyền biểu quyết, cổ phiếu không có quyền biểu quyết, trái phiếu chuyển đổi;
- e) Không được đầu tư vào chứng khoán của một tổ chức phát hành quá mười phần trăm (10%) tổng giá trị chứng khoán đang lưu hành của tổ chức đó;
- f) Không được đầu tư quá mười phần trăm (10%) tổng giá trị tài sản của Quý vào các tài sản quy định tại Điều 2.3 (d), (e) của Bản Cáo Bạch này;
- g) Tổng giá trị các hạng mục đầu tư lớn trong danh mục đầu tư của quý không được vượt quá bốn mươi phần trăm (40%) tổng giá trị tài sản.
- h) Tại mọi thời điểm, tổng giá trị cam kết trong các giao dịch chứng khoán phải sinh, dư nợ vay và các khoản phải trả của Quý, không vượt quá Giá Trị Tài Sản Ròng của Quý;
- i) Không được đầu tư vào các quỹ đầu tư chứng khoán, cổ phiếu của các công ty đầu tư chứng khoán thành lập và hoạt động tại Việt Nam;
- j) Không được đầu tư trực tiếp vào bất động sản, đá quý, kim loại quý hiếm;
- k) Trừ trường hợp quy định tại Điều 2.5 (h), (i), (j) tại Bản Cáo Bạch này, cơ cấu đầu tư của Quý được phép sai lệch nhưng chỉ do các nguyên nhân khách quan như sau:

Manulife Asset Management

- i. Do biến động giá trên thị trường của tài sản trong danh mục đầu tư của Quý;
- ii. Do phải thực hiện các khoản thanh toán hợp pháp của Quý;
- iii. Do thực hiện lệnh giao dịch của Nhà Đầu Tư;
- iv. Do hoạt động hợp nhất, sáp nhập, thu tóm các tổ chức phát hành;
- v. Do Quý mới được cấp phép thành lập hoặc do tách quỹ, hợp nhất quỹ, sáp nhập quỹ mà thời gian hoạt động không quá sáu (06) tháng, tính từ ngày được cấp Giấy chứng nhận đăng ký lập quỹ;
- vi. Quý đang trong thời gian giải thể.
- j) Công Ty Quản Lý Quỹ phải điều chỉnh lại danh mục đầu tư đáp ứng các hạn mức đầu tư theo quy định tại Điều 2.5 của Bản Cáo Bạch này trong thời hạn ba (03) tháng, kể từ ngày sai lệch phát sinh. Trường hợp Công Ty Quản Lý Quỹ không tuân thủ các hạn chế đầu tư theo quy định của pháp luật hoặc Điều Lệ Quỹ, Công Ty Quản Lý Quỹ có trách nhiệm điều chỉnh lại danh mục đầu tư trong thời hạn mười lăm (15) ngày, kể từ ngày sai lệch phát sinh. Trong trường hợp này, Công Ty Quản Lý Quỹ phải chịu mọi chi phí phát sinh liên quan đến các giao dịch này và các tổn thất (nếu phát sinh). Nếu phát sinh lợi nhuận, thì phải hạch toán ngay mọi khoản lợi nhuận có được cho Quý.
- m) Công Ty Quản Lý Quỹ chỉ được đầu tư tiền gửi, công cụ tiền tệ quy định tại Điều 2.3 (a), (b) tại Bản Cáo Bạch này, phát hành tại các ngân hàng trong danh sách đã được Ban Đại Diện Quỹ phê duyệt bằng văn bản.

2.6 Hoạt động vay, cho vay, giao dịch mua bán lại, giao dịch ký quỹ

Công Ty Quản Lý Quỹ không được:

- a) Sử dụng vốn và tài sản của Quý để cho vay hoặc bảo lãnh cho bất kỳ khoản vay nào, trừ trường hợp đầu tư tiền gửi ngân hàng theo quy định tại Điều 2.3 (a) của Bản Cáo Bạch này;
- b) Vay để đầu tư, trừ trường hợp vay ngắn hạn để trang trải các chi phí cần thiết cho Quý hoặc thực hiện thanh toán các giao dịch chứng chỉ quỹ với Nhà Đầu Tư. Tổng giá trị các khoản vay ngắn hạn của Quý, không bao gồm các khoản tạm ứng, các khoản phải trả, không được quá năm phần trăm (5%) Giá Trị Tài Sản Rộng của Quý tại mọi thời điểm và thời hạn vay tối đa là ba mươi (30) ngày; và
- c) Sử dụng tài sản của Quý để thực hiện các giao dịch ký quỹ (vay mua chứng khoán) cho Quý hoặc cho bất kỳ cá nhân, tổ chức khác; và/hoặc được sử dụng tài sản của Quý thực hiện các giao dịch bán khống, cho vay chứng khoán.

2.7 Phương pháp lựa chọn đầu tư

ManulifeAM Việt Nam áp dụng quy trình đầu tư cổ phiếu chuyên nghiệp, xuyên suốt thông qua sự kết hợp chặt chẽ cả phương pháp Từ Trên Xuống (Top Down – Phân tích kinh tế và ngành) và Từ Dưới Lên (Bottom Up – Phân tích cơ bản công ty), trong đó phương pháp Bottom Up sẽ có vai trò chủ đạo trong các quyết định đầu tư. Phương pháp Bottom Up tập trung vào việc phân tích các yếu tố cơ bản của từng doanh nghiệp bao gồm: chu kỳ phát triển của doanh nghiệp, tốc độ tăng trưởng và tính bền vững của tốc độ tăng trưởng doanh thu và lợi nhuận, yếu tố dòng tiền từ hoạt động sản xuất, cơ cấu nợ, cũng như vấn đề chất lượng quản trị doanh nghiệp. Phương pháp Top Down dựa vào sự phân tích xu hướng chung của nền kinh tế và sự chuyển dịch xu hướng của các ngành nghề theo chuyển động của chu kỳ kinh tế để thực hiện phân bổ danh mục.

Tiêu chí quan trọng trong lựa chọn các cổ phiếu để đầu tư bao gồm: yếu tố bền vững cao trong hoạt động sản xuất kinh doanh của doanh nghiệp, doanh nghiệp vẫn đang trong chu kỳ tăng trưởng cao và tốc độ tăng trưởng

Manulife Asset Management

có thể được giữ vững ở mức tương đối cao trong giai đoạn 3-5 năm tới, vị thế cạnh tranh tốt, dòng tiền từ hoạt động mạnh, cơ cấu nợ an toàn, chất lượng quản trị doanh nghiệp tốt.

Sau khi lựa chọn được rõ cổ phiếu cho Quý, ManulifeAM Việt Nam sẽ tiến hành phân tích các công ty đầu tư nhằm quyết định tỷ lệ phân bổ tài sản của Quý vào từng cổ phiếu.

ManulifeAM Việt Nam áp dụng nguyên tắc quản lý “định hướng tăng trưởng giá trị”, theo đó các khoản đầu tư sẽ được thực hiện sau khi xem xét kỹ lưỡng mức giá của cổ phiếu hiện tại so với giá trị nội tại định giá bởi ManulifeAM Việt Nam cũng như thời điểm đầu tư thích hợp.

Trong quá trình xây dựng cấu trúc danh mục, ManulifeAM Việt Nam sẽ phân bổ tài sản của Quý theo nguyên tắc:

- a) Ưu tiên đầu tư một tỷ trọng lớn vào các cổ phiếu thỏa tiêu chí trên trong các ngành nghề có hoạt động kinh doanh ít phụ thuộc vào chu kỳ kinh tế.
- b) Mức độ phân bổ vào từng cổ phiếu cao hơn (overweigh) hay thấp hơn (underweigh) so với tỷ trọng cổ phiếu đó trong chỉ số VN Index sẽ được xác định dựa trên tương quan giữa định giá và giá cổ phiếu cũng như xu hướng của các ngành so với xu hướng chung của thị trường.
- c) Hoạt động điều chỉnh hoặc tái cân bằng cấu trúc lại danh mục (rebalancing) sẽ được thực hiện thường xuyên dựa trên sự biến động tương quan giữa giá trị nội tại của các cổ phiếu trong danh mục do ManulifeAM Việt Nam phân tích so với giá trị thị trường của các cổ phiếu đó, cũng như theo xu hướng chuyển dịch các ngành nghề theo điều kiện kinh tế khi cần thiết.

3. Tóm Tắt Điều Lệ Quý Với Các Thông Tin Chính Sau Đây

3.1 Các điều khoản chung

Quý MAFEQI là quỹ đầu tư dạng mở tổ chức và hoạt động theo pháp luật hiện hành của Việt Nam. Quý có trách nhiệm phát hành và mua lại Chứng Chỉ Quý đã phát hành theo yêu cầu của Nhà Đầu Tư vào Ngày Giao Dịch.

Đại Hội Nhà Đầu Tư, bao gồm tất cả các Nhà Đầu Tư của Quý, là cơ quan có thẩm quyền cao nhất của Quý.

Ban Đại Diện Quý là người đại diện cho quyền lợi của Nhà Đầu Tư được Đại Hội Nhà Đầu Tư bầu ra để thay mặt Nhà Đầu Tư thực hiện việc giám sát thường xuyên các hoạt động của Quý, Công ty Quản Lý Quý và Ngân Hàng Giám Sát.

Giá trị của một Đơn Vị Quý tại một thời điểm nhất định bằng Giá Trị Tài Sản Ròng chia cho tổng số Đơn Vị Quý tại thời điểm đó.

Chỉ định đại diện huy động vốn và chào bán Chứng Chỉ Quý; Đại diện theo pháp luật của Công Ty Quản Lý Quý được chỉ định là đại diện huy động vốn và chào bán Chứng Chỉ Quý ra công chúng.

3.2 Tóm Tắt Điều Lệ Quý

Gồm các thông tin chính đính kèm theo Phụ Lục IV của Bản Cáo Bạch này.

4. Các Rủi Ro Khi Đầu Tư Vào Quý MAFEQI

4.1 Rủi ro chung

Đầu tư vào Quý MAFEQI có những rủi ro nhất định bao gồm các rủi ro đặc thù của loại hình tài sản cổ phiếu như các rủi ro về giá, rủi ro về thanh khoản và một số rủi ro chung.

Chứng chỉ quỹ mở là một loại tài sản tài chính và sẽ chịu các rủi ro chung tạo nên bởi các biến động trên thị trường tài chính Việt Nam cũng như thế giới. Việc phân bổ tài sản của Quý được thiết kế nhằm giảm thiểu sự biến động của thị trường và hướng đến việc tạo giá trị thặng dư trong dài hạn. Tuy nhiên, bất kỳ việc đầu tư nào

cũng hàm chứa rủi ro và Nhà Đầu Tư không nên kỳ vọng thu được thắng dư trong một thời gian ngắn khi đầu tư vào Quỹ.

Vì Quỹ là quỹ đầu tư vào cổ phiếu, giá của Chứng Chỉ Quỹ có thể tăng hoặc giảm theo biến động của thị trường, do đó Nhà Đầu Tư có thể sẽ không lấy lại được vốn đầu tư ban đầu. Rủi ro đầu tư thuộc về Nhà Đầu Tư và kết quả đầu tư trong quá khứ không phản ánh kết quả đầu tư trong tương lai. Nhà Đầu Tư cần hiểu rõ các rủi ro liên quan đến việc đầu tư vào Quỹ như được nêu cụ thể dưới đây.

4.2 Rủi ro thị trường

Rủi ro thị trường phát sinh khi tài sản mà Quỹ đầu tư vào có sự suy giảm trong một khoảng thời gian theo biến động của thị trường chứng khoán và là một rủi ro mang tính hệ thống. Với quy trình đầu tư đa dạng hóa và quản lý đầu tư chặt chẽ, Công Ty Quản lý Quỹ sẽ hạn chế phần nào rủi ro này. Tuy nhiên, rủi ro này sẽ vẫn tồn tại.

4.3 Rủi ro thanh khoản của thị trường

Điều kiện thanh khoản của thị trường chứng khoán thấp sẽ ảnh hưởng đến tính thanh khoản của danh mục cổ phiếu do Quỹ nắm giữ. Từ đó, sẽ ảnh hưởng đến khả năng Quỹ có thể thanh toán các khoản đầu tư thành tiền mặt trong một thời gian ngắn để đáp ứng nhu cầu giao dịch Chứng Chỉ Quỹ của Nhà Đầu Tư sẽ bị hạn chế. Ngoài ra, khả năng thanh khoản thấp của thị trường có thể sẽ dẫn đến hiện tượng "bán rẻ - mua đắt" khi thực hiện việc mua bán tài sản đầu tư. Tuy nhiên, rủi ro này sẽ được hạn chế do yếu tố thanh khoản của tài sản đầu tư được Công Ty Quản lý Quỹ xem xét khi đưa ra các quyết định đầu tư cho danh mục.

4.4 Rủi ro tái đầu tư

Do tính chất của quỹ mở, dòng vốn của Quỹ sẽ có biến động tương đối lớn, Quỹ có thể phải thanh toán các khoản đầu tư để thu về tiền mặt thực hiện chi trả cho Nhà Đầu Tư và sau đó khi có nguồn tiền mới phải tiến hành đầu tư lại vào các cổ phiếu đó với giá cao hơn. Vì thế, rủi ro tái đầu tư cho Quỹ là tương đối lớn.

4.5 Rủi ro xung đột lợi ích

Trong quá trình điều hành Quỹ, có thể có nguy cơ xảy ra rủi ro xung đột lợi ích giữa Quỹ MAFEQI với các quỹ/sản phẩm đầu tư khác do ManulifeAM Việt Nam quản lý. ManulifeAM Việt Nam hiện đang áp dụng mô hình quản trị rủi ro chặt chẽ xây dựng dựa trên kinh nghiệm hoạt động dày dặn trên toàn cầu của Tập đoàn Quản lý Tài Sản Manulife (Manulife Asset Management). Việc áp dụng những tiêu chuẩn đạo đức nghề nghiệp cao nhất với quy trình quản lý tài sản tách bạch giữa tài sản của ManulifeAM Việt Nam và tài sản của Quỹ cũng như tài sản của các quỹ khác dưới sự giám sát chặt chẽ của các bộ phận kiểm soát nội bộ, bộ phận giám sát tuân thủ và giám sát của Ngân Hàng Giám Sát sẽ giảm thiểu được rủi ro này.

4.6 Rủi ro pháp lý

Việt Nam là một thị trường mới nổi với thị trường chứng khoán mới được thành lập với hệ thống pháp lý chưa hoàn thiện. Nhà Đầu tư nên lưu ý rằng giá trị tài sản của Quỹ có thể bị ảnh hưởng bởi các thay đổi của các quy định pháp luật liên quan đến đầu tư, thuế và các chính sách chính trị, luật pháp. Rủi ro pháp lý cũng bao gồm rủi ro liên quan đến mức thuế thu nhập cá nhân, thuế thu nhập doanh nghiệp áp dụng cho hoạt động giao dịch Chứng Chỉ Quỹ mở.

4.7 Rủi ro đối với sản phẩm đầu tư

Sản phẩm quỹ mở là một sản phẩm tài chính mới đối với thị trường Việt Nam. Do đó, việc vận hành cơ chế giao dịch của quỹ mở trong giai đoạn đầu có thể chưa được hoàn thiện và có thể có một số điểm chưa thuận lợi cho hoạt động giao dịch của Nhà Đầu Tư. Tuy nhiên, ManulifeAM Việt Nam cũng với Ngân Hàng Giám Sát, Đại Lý

Chuyển nhượng, hệ thống Đại Lý Phân Phối sẽ tiếp tục làm việc chặt chẽ nhằm hoàn thiện quy trình giao dịch để tạo điều kiện thuận lợi nhất cho giao dịch của Nhà Đầu Tư.

Đối với hoạt động Quỹ mua lại Chứng Chỉ Quỹ từ Nhà Đầu Tư, vấn đề thanh khoản chung của thị trường thị trường chứng khoán sẽ có ảnh hưởng đến hoạt động bán các tài sản của Quỹ chuyển sang tiền mặt tại từng thời điểm để đáp ứng nhu cầu bán lại Chứng Chỉ Quỹ của Nhà Đầu Tư.

IX. GIAO DỊCH CHỨNG CHỈ QUỸ MỞ

1. Quy định chung về Giao Dịch Chứng Chỉ Quỹ Mở

Ngày giao dịch Chứng Chỉ Quỹ đầu tiên	: Ngày 18/11/2014
Ngày Giao Dịch (Ngày T)	: Ngày Giao Dịch của Quỹ sẽ là Thứ Hai hàng tuần. Nếu Thứ Hai là ngày nghỉ của thị trường chứng khoán Việt Nam thì Quỹ sẽ không thực hiện giao dịch chứng chỉ Quỹ trong tuần đó và ngày giao dịch kế tiếp của Quỹ sẽ là ngày Thứ Hai (ngày làm việc) của tuần tiếp theo. Thông báo về ngày giao dịch của Quỹ trong trường hợp này sẽ được Công ty Quản lý Quỹ công bố cụ thể tại trang thông tin điện tử của Công Ty Quản Lý Quỹ và hệ thống Đại Lý Phân Phối/Đại Lý Kỳ Danh.
Tần suất giao dịch của Quỹ	: Hàng tuần
Thời điểm đóng số lệnh	: Là 10 giờ 30 phút sáng ngày làm việc liền trước Ngày Giao Dịch của Quỹ (T-1). Đây là thời điểm cuối cùng mà Đại Lý Phân Phối/Đại Lý Kỳ Danh nhận Phiếu lệnh đặt mua/bán/chuyển đổi Chứng Chỉ Quỹ để thực hiện trong Ngày Giao Dịch Chứng Chỉ Quỹ.
Giá Phát Hành	: Giá Phát Hành bằng Giá Trị Tài Sản Ròng Trên Một Đơn Vị Quỹ tại Ngày Giao Dịch Chứng Chỉ Quỹ gần nhất sau ngày Nhà Đầu Tư nộp đơn đăng ký giao dịch Chứng Chỉ Quỹ cộng Phí Phát Hành.
Giá Mua Lại	: Giá Mua Lại bằng Giá Trị Tài Sản Ròng Trên Một Đơn Vị Quỹ tại Ngày Giao Dịch Chứng Chỉ Quỹ gần nhất sau ngày Nhà Đầu Tư nộp đơn đăng ký giao dịch Chứng Chỉ Quỹ trừ đi Phí Mua Lại.
Giá trị đăng ký mua tối thiểu (bao gồm Phí Phát Hành)	: 500.000 (năm trăm nghìn) đồng cho một Lệnh Mua.
Số lượng Chứng Chỉ Quỹ đăng ký bán tối thiểu	: 10 (mười) Chứng Chỉ Quỹ cho một Lệnh Bán.
Số lượng Chứng Chỉ Quỹ tối thiểu duy trì tài khoản	: 10 (mười) Chứng Chỉ Quỹ.

Thời hạn xác nhận giao dịch	: Trong thời gian ba (03) ngày làm việc kể từ Ngày Giao Dịch Chứng Chỉ Quỹ (T+3), Đại Lý Chuyển Nhượng sẽ cập nhật đầy đủ thông tin về sở hữu sau giao dịch của Nhà Đầu Tư tại sổ chính và cung cấp thông tin cho Đại Lý Phân Phối, Đại Lý Ký Danh để thông báo đến Nhà Đầu Tư kết quả giao dịch.
Thời hạn thanh toán tiền bán Chứng Chỉ Quỹ cho Nhà Đầu Tư	: Trong vòng bốn (04) ngày làm việc kể từ Ngày Giao Dịch Chứng Chỉ Quỹ (T+4), Đại Lý Chuyển Nhượng thực hiện chuyển tiền thanh toán bán Chứng Chỉ Quỹ trực tiếp từ tài khoản Quỹ đến tài khoản đã đăng ký của Nhà Đầu Tư. Việc thanh toán đối với Đại Lý Ký Danh được thực hiện trên cơ sở giá trị chênh lệch giữa Lệnh Mua và Lệnh Bán, thời hạn thanh toán thực hiện theo quy định tại hợp đồng giữa Công Ty Quản Lý Quỹ và Đại Lý Ký Danh. Thời hạn để Đại Lý Ký Danh thanh toán cho Nhà Đầu Tư là trong vòng ba (03) ngày làm việc sau khi nhận được thanh toán từ Đại Lý Chuyển Nhượng.

2. Quy trình mở Tài Khoản Giao Dịch Chứng Chỉ Quỹ

Nhà Đầu Tư đến một trong các Đại Lý Phân Phối hoặc Đại Lý Ký Danh được chỉ định của Quỹ để thực hiện việc mở Tài Khoản Giao Dịch hoặc Tiểu Khoản Ký Danh để giao dịch Chứng Chỉ Quỹ theo các quy định như sau:

- Mỗi Nhà Đầu Tư chỉ được mở tối đa một Tài Khoản Giao Dịch tại mỗi Đại Lý Phân Phối, và/hoặc một Tiểu Khoản Ký Danh tại mỗi Đại Lý Ký Danh, trừ trường hợp khác được qui định bởi Điều Lệ Quỹ.
- Đại Lý Phân Phối/Đại Lý Ký Danh hướng dẫn Nhà Đầu Tư điền thông tin và ký tên vào Đơn Đăng Ký Mở Tài Khoản Giao Dịch Chứng Chỉ Quỹ và các mẫu biểu khác (nếu có).
- Nhà Đầu Tư cung cấp bản sao hợp lệ các giấy tờ sau đây cho Đại Lý Phân Phối/Đại Lý Ký Danh đồng thời xuất trình bản gốc để Đại Lý Phân Phối/Đại Lý Ký Danh thực hiện việc đối chiếu. Nhà Đầu Tư chịu trách nhiệm hoàn toàn về tính xác thực của thông tin cung cấp cũng như các giấy tờ trên.
 - Đối với Nhà Đầu Tư cá nhân: Đối với Nhà Đầu Tư Việt Nam: Chứng Minh Nhân Dân hoặc hộ chiếu, đối với Nhà Đầu Tư nước ngoài: Hộ Chiếu.
 - Đối với Nhà Đầu Tư tổ chức: giấy phép đăng ký kinh doanh và giấy Chứng Minh Nhân Dân hoặc Hộ Chiếu của người Đại diện theo pháp luật.
 - Đối với Nhà Đầu Tư cá nhân và tổ chức nước ngoài: Ngoài những giấy tờ trên, cần cung cấp giấy chứng nhận Mã Số Giao Dịch Chứng Khoán theo quy định và thông tin về tài khoản "đầu tư gián tiếp" (FIIA) được mở theo quy định của Ngân hàng nhà nước Việt Nam.
- Trước khi mở Tài Khoản Giao Dịch hoặc Tiểu Khoản Ký Danh, Nhà Đầu Tư nước ngoài phải đăng ký Mã Số Giao Dịch Chứng Khoán theo quy định về hoạt động của Nhà Đầu Tư nước ngoài trên thị trường chứng khoán do Bộ Tài chính ban hành. Trước khi mở tài khoản ký danh, đại lý ký danh ở nước ngoài phải đăng ký mã số giao dịch chứng khoán theo quy định về hoạt động của Nhà Đầu Tư nước ngoài trên thị trường chứng khoán do Bộ Tài chính ban hành.
- Trong vòng hai (02) ngày làm việc kể từ ngày bộ hồ sơ Đăng Ký Giao Dịch Chứng Chỉ Quỹ hợp lệ được chuyển cho Đại Lý Phân Phối/Đại Lý Ký Danh và Công Ty Quản Lý Quỹ chấp thuận việc mở Tài Khoản

Giao Dịch, Tiểu Khoản Ký Danh, thông tin số Tài Khoản Giao Dịch, Tiểu Khoản Ký Danh sẽ được Đại Lý Phân Phối/Đại Lý Ký Danh thông báo đến Nhà Đầu Tư.

- f) Sau một (01) ngày làm việc kể từ ngày Nhà Đầu Tư nhận thông báo xác nhận việc mở Tài Khoản Giao Dịch, Tiểu Khoản Ký Danh, Nhà Đầu Tư có thể tiến hành giao dịch Chứng Chỉ Quỹ tại Đại Lý Phân Phối/Đại Lý Ký Danh nơi Tài Khoản Giao Dịch, Tiểu Khoản Ký Danh được mở.
- g) Trong trường hợp Nhà Đầu Tư quyết định mở Tài Khoản Giao Dịch tại nhiều Đại Lý Phân Phối hoặc Tiểu Khoản Ký Danh tại nhiều Đại Lý Ký Danh khác nhau, việc giao dịch của Nhà Đầu Tư sẽ thực hiện theo các nguyên tắc chính như sau:
 - i. Mỗi Tài Khoản Giao Dịch tại mỗi Đại Lý Phân Phối hoặc mỗi Tiểu Khoản Ký Danh tại mỗi Đại Lý Ký Danh được xem là một tài khoản riêng biệt trong việc thực hiện giao dịch Chứng Chỉ Quỹ.
 - ii. Về việc mua Chứng Chỉ Quỹ: không có sự hạn chế về việc thực hiện giao dịch mua trên các Tài Khoản Giao Dịch, Tiểu Khoản Ký Danh khác nhau.
 - iii. Về việc bán Chứng Chỉ Quỹ: Nhà Đầu Tư chỉ được thực hiện bán tối đa số dư Chứng Chỉ Quỹ có trong Tài Khoản Giao Dịch tại mỗi Đại Lý Phân Phối hoặc trong Tiểu Khoản Ký Danh tại mỗi Đại Lý Ký Danh.
 - h) Nhà Đầu Tư nước ngoài cần tuân thủ quy định của pháp luật có liên quan về quản lý ngoại hối trong việc mở và sử dụng tài khoản trong việc giao dịch Chứng Chỉ Quỹ mở bao gồm việc chuyển khoản đăng ký mua Chứng Chỉ Quỹ và đăng ký số tài khoản thụ hưởng cho tất cả các thu nhập từ việc tham gia mua và sở hữu Chứng Chỉ Quỹ mở.
 - i) Sau khi Tài Khoản Giao Dịch/Tiểu Khoản Ký Danh được mở, Nhà Đầu Tư có nghĩa vụ và trách nhiệm cập nhật các thông tin đã cung cấp khi mở Tài Khoản cho Đại Lý Phân Phối/Đại Lý Ký Danh ngay khi có sự thay đổi thông tin nêu trên.
3. Quy Trình Cập Nhật Thông Tin Nhà Đầu Tư
 - a) Sau khi Tài Khoản Giao Dịch Chứng Chỉ Quỹ được mở, Nhà Đầu Tư có nghĩa vụ và trách nhiệm cập nhật các thông tin đã cung cấp cho Đại Lý Phân Phối/Đại Lý Ký Danh ngay khi có sự thay đổi thông tin đã cung cấp.
 - b) Nhà Đầu Tư đến các Đại Lý Phân Phối/Đại Lý Ký Danh nơi mình đã mở Tài Khoản Giao Dịch Chứng Chỉ Quỹ để điền vào mẫu Đơn Đăng Ký Thay Đổi Thông Tin Nhà Đầu Tư và chuyển cho Đại Lý Phân Phối, Đại Lý Ký Danh. Các thay đổi thông tin quan trọng bao gồm: các thay đổi về quốc tịch, địa chỉ cư trú, địa chỉ liên lạc, số điện thoại, thông tin tài khoản người thụ hưởng (tên người thụ hưởng phải bảo đảm là tên Nhà Đầu Tư). Nhà Đầu Tư phải cung cấp các chứng từ hợp lệ xác thực việc thay đổi thông tin (nếu có).
 - c) Trong vòng ba (03) ngày làm việc sau khi hồ sơ yêu cầu cập nhật thông tin hợp lệ được chuyển cho Đại Lý Phân Phối/Đại Lý Ký Danh, Công Ty Quản Lý Quỹ sẽ xác nhận việc thay đổi thông tin và thông báo đến Đại Lý Chuyển Nhượng, Đại Lý Phân Phối Đại Lý Ký Danh. Sau ngày này, thông tin cập nhật mới được xem là có hiệu lực trong hoạt động giao dịch Chứng Chỉ Quỹ của Nhà Đầu Tư.
 - d) Tùy thuộc vào các công ước, thỏa thuận quốc tế mà Việt Nam ký kết và phù hợp với quy định của pháp luật Việt Nam, việc Nhà Đầu Tư không thực hiện nghĩa vụ cập nhật thông tin nêu trên hoặc cung cấp thông tin không chính xác, sai lệch, làm ảnh hưởng đến khả năng Công Ty Quản Lý Quỹ không thể thực hiện các nghĩa vụ theo quy định bởi Pháp luật Việt Nam hoặc pháp luật các nước liên quan, bao gồm nhưng không giới hạn các quy định về Chống Rửa Tiền, và Tài trợ Khủng Bó ("AML/ATF") hoặc Đạo Luật Tuần thủ về Thuế đối với các Chủ tài khoản nước ngoài của Hoa Kỳ ("Đạo Luật FATCA"), Công Ty Quản Lý Quỹ sẽ gửi thông báo bằng văn bản yêu cầu Nhà Đầu Tư bán lại Chứng Chỉ Quỹ và Nhà Đầu Tư có nghĩa vụ bán lại

Chúng tôi Quý cho Quý tại Giá Mua Lại trong vòng mười bốn (14) ngày làm việc kể từ ngày nhận được thông báo. Sau khi giao dịch hoàn tất, Công Ty Quản Lý Quý sẽ tiến hành đóng Tài Khoản Giao Dịch Chứng Chỉ Quỹ của Nhà Đầu Tư.

- e) Nếu Nhà Đầu Tư không tiến hành cập nhật thông tin, Công Ty Quản Lý Quý, Đại Lý Phân Phối, Đại Lý Ký Danh, Đại Lý Chuyển Nhượng xem như thông tin Nhà Đầu Tư đã cung cấp là thông tin có hiệu lực và sẽ không chịu bất kỳ trách nhiệm nào đối với tổn thất gây ra cho Nhà Đầu Tư (nếu có) từ việc cung cấp thông tin sai lệch hoặc không cập nhật.
- f) Công ty Quản Lý Quý/ Đại lý Phân Phối định kỳ hàng tháng, quý, năm sẽ thực hiện gửi báo cáo thống kê giao dịch, số dư trên tài khoản, tiểu khoản của mà không thu phí. Trong trường hợp có yêu cầu xuất các loại báo cáo này không theo định kỳ báo cáo tháng/ quý/ năm, có trách nhiệm thanh toán toàn bộ hoặc một phần chi phí phát sinh cho việc xuất báo cáo bất thường này đối với Quý.

4. Quy định về giao dịch mua Chứng Chỉ Quỹ

Việc thực hiện Lệnh Mua của Nhà Đầu Tư phải tuân thủ nguyên tắc sau:

- a) Nhà Đầu Tư điền đầy đủ thông tin vào mẫu biểu Đơn Đăng Ký Mua Chứng Chỉ Quỹ ("Lệnh Mua") và nộp cho Đại Lý Phân Phối/Đại Lý Ký Danh trước Thời Điểm Đóng Số Lệnh.
- b) Nhà Đầu Tư đăng ký giao dịch với Đại Lý Phân Phối thực hiện việc chuyển khoản số tiền muốn giao dịch mua Chứng Chỉ Quỹ trực tiếp với tài khoản của Quý tại Ngân Hàng Giám Sát. Nhà Đầu Tư đăng ký giao dịch với Đại Lý Ký Danh thực hiện việc chuyển khoản số tiền muốn giao dịch mua Chứng Chỉ Quỹ trực tiếp với tài khoản của Đại Lý Ký Danh tại Ngân Hàng Giám Sát. Thông tin chi tiết về tài khoản của Quý tại Ngân Hàng Giám Sát, tài khoản của Đại Lý Ký Danh sẽ được cập nhật đầy đủ trên trang thông tin điện tử của Công ty Quản Lý Quý.
- c) Hồ sơ Lệnh Mua hợp lệ bao gồm: 1) Lệnh Mua và 2) Ngân hàng giám sát xác nhận với Công ty Quản Lý Quỹ, Đại Lý Phân Phối hoặc tổ chức cung cấp dịch vụ có liên quan về việc đã nhận đầy đủ tiền mua chứng chỉ quỹ của Nhà Đầu Tư, Đại Lý Ký Danh.
- d) Nội dung chuyển khoản phải thể hiện đầy đủ tên Nhà Đầu Tư và số Giấy CMND/ Hộ chiếu của Nhà Đầu Tư cá nhân, số giấy phép hoạt động của Nhà Đầu Tư tổ chức; hoặc theo sự hướng dẫn bởi Công Ty Quản Lý Quỹ đối với các trường hợp đặc biệt khác.
- e) Đối với Nhà Đầu Tư giao dịch tại Đại Lý Phân Phối/ Đại Lý Ký Danh, tính hợp lệ của tiền đăng ký mua chứng chỉ quỹ được chuyển bởi bên thứ ba mà không phải là Nhà Đầu Tư sẽ do Công Ty Quản Lý Quỹ quy định tùy thuộc hoàn toàn vào chính sách của Công Ty Quản Lý Quỹ tại từng thời điểm. Số tiền Nhà Đầu Tư hoàn tất thanh toán vào tài khoản của Quý phải lớn hơn hoặc bằng với giá trị giao dịch đăng ký mua trên Đơn Đăng Ký Mua Chứng Chỉ Quỹ. Phí chuyển khoản sẽ do Nhà Đầu Tư chịu.
- f) Ngân Hàng Giám Sát xác nhận với Công Ty Quản Lý Quỹ, Đại Lý Phân Phối về việc đã nhận đầy đủ tiền mua Chứng Chỉ Quỹ của Nhà Đầu Tư trong ngày làm việc liền trước Ngày Giao Dịch. Lệnh Mua gửi đến Đại Lý Phân Phối được xem là không hợp lệ nếu tiền thanh toán mua Chứng Chỉ Quỹ chuyển đến tài khoản của Quý sau ngày làm việc liền trước Ngày Giao Dịch; Đại Lý Ký Danh xác nhận với Đại Lý Chuyển Nhượng và Công Ty Quản Lý Quỹ về việc đã nhận đầy đủ tiền mua Chứng Chỉ Quỹ của Nhà Đầu Tư trong ngày làm việc liền trước Ngày Giao Dịch. Lệnh Mua gửi đến Đại Lý Ký Danh được xem là không hợp lệ nếu tiền thanh toán mua Chứng Chỉ Quỹ chuyển đến tài khoản của Đại Lý Ký Danh sau ngày làm việc liền trước Ngày Giao Dịch.

Manulife Asset Management

- g) Nếu các điều kiện trên không được đáp ứng, Lệnh Mua được xem là không hợp lệ.
- h) Trong trường hợp tiền thanh toán mua Chứng Chỉ Quỹ đã nhận nhiều hơn số tiền đăng ký giao dịch, số tiền chênh lệch sẽ được hoàn trả vào tài khoản thụ hưởng đã đăng ký của Nhà Đầu Tư hoặc tài khoản chuyển đến trong thời hạn bốn (04) ngày làm việc kể từ Ngày Giao Dịch Chứng Chỉ Quỹ.
- i) Trong các trường hợp Lệnh Mua không hợp lệ, tiền thanh toán mua Chứng Chỉ Quỹ sẽ được chuyển trả vào tài khoản thụ hưởng hoặc tài khoản chuyển đến trong thời hạn bốn (04) ngày làm việc kể từ Ngày Giao Dịch Chứng Chỉ Quỹ, phí chuyển tiền phát sinh (nếu có) sẽ được khấu trừ vào khoản tiền hoàn trả này.
- j) Số lượng Chứng Chỉ Quỹ bán cho Nhà Đầu Tư hoặc Đại Lý Ký Danh có thể là số lẻ ở dạng thập phân, làm tròn xuống tới số hạng thứ hai sau dấu phẩy.
- k) Số lượng Chứng Chỉ Quỹ được phân phối = Tổng giá trị đăng ký mua hợp lệ/Giá Phát hành

5. Quy định về giao dịch bán Chứng Chỉ Quỹ

Việc thực hiện Lệnh Bán của Nhà Đầu Tư phải tuân thủ nguyên tắc sau:

- a) Nhà Đầu Tư điền đầy đủ thông tin vào mẫu biểu Đơn Đăng Ký Bán Chứng Chỉ Quỹ ("Lệnh Bán") và nộp cho Đại Lý Phân Phối/Đại Lý Ký Danh trước Thời Điểm Đóng Số Lệnh.
- b) Số lượng Đơn Vị Quỹ đặt bán tối thiểu là mười (10) Chứng Chỉ Quỹ trên một Lệnh Bán. Chứng Chỉ Quỹ mà Nhà Đầu Tư đặt bán có thể là số lẻ ở dạng thập phân, tới số hạng thứ hai sau dấu phẩy.
- c) Số lượng Chứng Chỉ Quỹ còn lại sau giao dịch bán phải lớn hơn hoặc bằng số lượng Chứng Chỉ Quỹ tối thiểu duy trì tài khoản là mười (10) Chứng Chỉ Quỹ. Các Lệnh Bán dẫn đến việc số lượng Chứng Chỉ Quỹ còn lại sau giao dịch bán lớn hơn không (0) và nhỏ hơn mười (10) Chứng Chỉ Quỹ được xem là không hợp lệ.
- d) Lệnh Bán chỉ được thực hiện khi Công Ty Quản Lý Quỹ, Đại Lý Phân Phối, Đại Lý Ký Danh, Đại Lý Chuyển Nợ bảo đảm Nhà Đầu Tư có đủ số lượng Chứng Chỉ Quỹ để bán theo yêu cầu, và số lượng Chứng Chỉ Quỹ còn lại sau giao dịch của Nhà Đầu Tư không thấp hơn số lượng Chứng Chỉ Quỹ tối thiểu để duy trì tài khoản, tiểu khoản quy định.
- e) Lệnh Bán có thể không thực hiện, hoặc chỉ được thực hiện một phần theo quy định tại Điều 7 Chương X của Bản Cáo Bạch này; Trong trường hợp Lệnh Bán chỉ được thực hiện mua lại một phần, phần lệnh chưa thực hiện được sẽ tự động bị hủy. Nhà Đầu Tư muốn thực hiện tiếp các lệnh bán của mình sẽ tiến hành đăng ký giao dịch tại kỳ giao dịch kế tiếp.
- f) Số lượng Chứng Chỉ Quỹ của Nhà Đầu Tư có số dư nhỏ hơn số lượng Chứng Chỉ Quỹ tối thiểu duy trì tài khoản tại thời điểm cuối mỗi Quý sẽ được thực hiện bán toàn bộ vào Ngày Giao Dịch tiếp theo. Kết quả giao dịch sẽ được Đại Lý Phân Phối/Đại Lý Ký Danh thông báo đến Nhà Đầu Tư trong thời hạn ba (03) ngày làm việc kể từ Ngày Giao Dịch Chứng Chỉ Quỹ. Phí mua lại Chứng Chỉ Quỹ sẽ không áp dụng đối với trường hợp này.
- g) Nhà Đầu Tư sẽ nhận được số tiền bằng giá trị thanh toán mua lại trừ đi Phí Mua Lại và sau khi khấu trừ các khoản thuế theo pháp luật hiện hành và phí chuyển tiền (nếu có).
- h) Việc thanh toán tiền bán Chứng Chỉ Quỹ thực hiện dưới hình thức chuyển khoản đến tài khoản thụ hưởng đã đăng ký của Nhà Đầu Tư giao dịch với Đại Lý Phân Phối trong thời hạn không quá bốn (04) ngày làm việc kể từ Ngày Giao Dịch Chứng Chỉ Quỹ. Quý thanh toán cho Đại Lý Ký Danh trên cơ sở giá trị chênh lệch giữa Lệnh Bán và Lệnh Mua trong thời hạn không quá bốn (04) ngày làm việc kể từ Ngày Giao Dịch

Manulife Asset Management

Chứng Chỉ Quỹ. Đại Lý Ký Danh có trách nhiệm thanh toán cho Nhà Đầu Tư giao dịch tại Đại Lý Ký Danh trong thời hạn ba (03) ngày làm việc kể từ ngày nhận được thanh toán từ Quý.

- i) Công Ty Quản Lý Quỹ được chuyển giao một phần danh mục đầu tư thay cho việc thanh toán bằng tiền cho Nhà Đầu Tư. Việc chuyển giao danh mục đầu tư phải đáp ứng các điều kiện sau:
 - i. Chỉ thực hiện khi Công Ty Quản Lý Quỹ xét thấy là cần thiết để không ảnh hưởng tiêu cực tới giá trị tài sản ròng của Quý. Việc thực hiện phải được sự chấp thuận bằng văn bản của Ban Đại Diện Quý và phải báo cáo đại hội Nhà Đầu Tư gần nhất;
 - ii. Được Nhà Đầu Tư (bên nhận chuyển giao) chấp thuận bằng văn bản;
 - iii. Chỉ thực hiện đối với Lệnh Bán có tổng giá trị thanh toán vượt quá năm mươi (50) tỷ đồng; và
 - iv. Cơ cấu danh mục chuyển giao cho Nhà Đầu Tư phải hoàn toàn giống cơ cấu danh mục đầu tư của Quý, bảo đảm sự phù hợp về loại tài sản, cơ cấu và tỉ trọng tài sản có trong danh mục đầu tư của Quý.
- j) Ngân Hàng Giám Sát có trách nhiệm kiểm tra, xác nhận đảm bảo việc chuyển giao danh mục đầu tư phù hợp với quy định này.

6. Quy định về giao dịch chuyển đổi Chứng Chỉ Quỹ

Việc thực hiện Lệnh Chuyển Đổi của Nhà Đầu Tư phải tuân thủ nguyên tắc sau:

- a) Nhà Đầu Tư có thể thực hiện việc chuyển đổi đầu tư giữa các Chứng Chỉ Quỹ mở do Công Ty TNHH Quản Lý Quỹ Manulife Việt Nam phát hành và quản lý.
- b) Với Nhà Đầu Tư đang sở hữu Chứng Chỉ Quỹ, Nhà Đầu Tư có quyền đăng ký chuyển đổi toàn bộ hoặc một phần số lượng Chứng Chỉ Quỹ đang sở hữu sang một loại Chứng Chỉ Quỹ khác do Công Ty TNHH Quản Lý Quỹ Manulife Việt Nam phát hành và quản lý.
- c) Nhà Đầu Tư điền đầy đủ thông tin vào mẫu biểu Đơn Đăng Ký Chuyển Đổi Chứng Chỉ Quỹ ("Lệnh Chuyển Đổi") và nộp cho Đại Lý Phân Phối, Đại Lý Ký Danh trước Thời Điểm Đóng Sở Lệnh.
- d) Nhà Đầu Tư chỉ có thể thực hiện lệnh chuyển đổi khi số dư Chứng Chỉ Quỹ của Nhà Đầu Tư tại quỹ mục tiêu tại thời điểm chuyển đổi ít nhất bằng số dư tối thiểu quy định đối với quỹ mục tiêu đó. Trong trường hợp nếu thực hiện Lệnh Chuyển Đổi dẫn tới số lượng Chứng Chỉ Quỹ còn lại trong Tài Khoản Giao Dịch nhỏ hơn Chứng Chỉ Quỹ tối thiểu quy định, Nhà Đầu Tư phải thực hiện đăng ký chuyển đổi toàn bộ số Chứng Chỉ Quỹ còn lại cùng lúc tại kỳ giao dịch này sang quỹ mục tiêu.
- e) Phí Chuyển Đổi được quy định tại Điều 1.3 Chương XI của Bản Cáo Bạch này.
- f) Quy trình giao dịch chuyển đổi được thực hiện tương đương với hai giao dịch: (1) giao dịch bán Chứng Chỉ Quỹ hiện tại và (2) giao dịch mua Chứng Chỉ Quỹ mục tiêu. Do đó thời gian hoàn tất một giao dịch chuyển đổi phụ thuộc vào tần suất giao dịch giữa các quỹ mở cũng như các đặc trưng của từng Quỹ. Nguyên tắc thực hiện giao dịch chuyển đổi Chứng Chỉ Quỹ, quy trình nhận và thực hiện lệnh chuyển đổi được quy định chi tiết tại Bản Cáo Bạch của từng Quỹ.
- g) Khi có sự thay đổi trong chính sách chuyển đổi, Công Ty Quản Lý Quỹ sẽ tiến hành cập nhật đầy đủ các quy định liên quan đến các thủ tục liên quan cho việc chuyển đổi quỹ và thông tin cụ thể đến Nhà Đầu Tư thông qua trang thông tin điện tử (website) của Công Ty Quản Lý Quỹ và hệ thống Đại Lý Phân Phối/Đại Lý Ký Danh.

7. Quy định về hủy lệnh giao dịch Chứng Chỉ Quỹ

Các lệnh giao dịch (mua, bán, chuyển đổi) có thể được hủy trước Thời Điểm Đóng Sổ Lệnh. Việc thực hiện hủy lệnh theo các nguyên tắc sau:

- a) Việc hủy lệnh phải được thực hiện tại các Đại Lý Phân Phối/Đại Lý Ký Danh mà Nhà Đầu Tư đã đăng ký giao dịch. Nhà Đầu Tư phải điền đầy đủ vào "Đơn Đăng Ký Hủy Lệnh Giao Dịch Chứng Chỉ Quỹ" và nộp cho Đại Lý Phân Phối/Đại Lý Ký Danh trước Thời Điểm Đóng Sổ Lệnh;
- b) Các Lệnh hủy giao dịch nộp cho Đại Lý Phân Phối/Đại Lý Ký Danh sau Thời Điểm Đóng Sổ Lệnh là không có hiệu lực;
- c) Việc hủy lệnh giao dịch không được thực hiện hủy một phần của các Lệnh Mua, Lệnh Bán, Lệnh Chuyển Đổi trước đó;
- d) Trong trường hợp Nhà Đầu Tư hủy Lệnh Mua Chứng Chỉ Quỹ sau khi đã hoàn tất chuyển số tiền đăng ký mua vào tài khoản của Quỹ trước Thời Điểm Đóng Sổ Lệnh, số tiền này sẽ được hoàn trả cho Nhà đầu tư trong vòng bốn (04) ngày làm việc kể từ Ngày Giao Dịch Chứng Chỉ Quỹ. Phí ngân hàng phát sinh từ việc hoàn trả lại tiền trong trường hợp này sẽ do Nhà Đầu Tư chịu.

8. Quy định về việc thực hiện một phần lệnh giao dịch, tạm dừng giao dịch Chứng Chỉ Quỹ

- a) Công Ty Quản Lý Quỹ có quyền chỉ đáp ứng một phần Lệnh Bán, Lệnh Chuyển Đổi của Nhà Đầu Tư, Đại Lý Ký Danh trong một trong các trường hợp sau:
 - i. Tổng giá trị các Lệnh Bán (kể cả Lệnh Bán từ hoạt động chuyển đổi) trừ tổng giá trị các Lệnh Mua (kể cả Lệnh Mua từ hoạt động chuyển đổi) tại Ngày Giao Dịch Chứng Chỉ Quỹ lớn hơn mười phần trăm (10%) Giá Trị Tài Sản Ròng của Quỹ tại Ngày Giao Dịch Chứng Chỉ Quỹ gần nhất sau ngày Nhà Đầu Tư nộp đơn Đăng Ký Giao Dịch Chứng Chỉ Quỹ; hoặc
 - ii. Việc thực hiện toàn bộ giao dịch của Nhà Đầu Tư dẫn tới Giá Trị Tài Sản Ròng của Quỹ xuống dưới năm mươi (50) tỷ đồng; hoặc
 - iii. Điều kiện thanh khoản của thị trường tại thời điểm trước Ngày Giao Dịch không cho phép Công Ty Quản Lý Quỹ thực hiện việc thanh toán tài sản của Quỹ đủ cho việc đáp ứng nhu cầu bán lại Chứng Chỉ Quỹ của Nhà Đầu Tư; hoặc
 - iv. Do yếu tố khách quan của thị trường, Công Ty Quản Lý Quỹ không thể xác định Giá Trị Tài Sản Ròng của Quỹ vào Ngày Định Giá.
- b) Trong trường hợp Quỹ chỉ đáp ứng một phần của lệnh bán, lệnh chuyển đổi, Công Ty Quản Lý Quỹ sẽ áp dụng theo nguyên tắc phân bổ lệnh theo cùng một tỷ lệ (pro-rata). Phần lệnh bán, lệnh chuyển đổi chưa thực hiện được sẽ được hủy.
- c) Đối với trường hợp quy định tại điểm i, khoản a Điều này, Công Ty Quản Lý Quỹ được kéo dài thời hạn thanh toán, nhưng không vượt quá ba mươi (30) ngày, kể từ Ngày Giao Dịch Chứng Chỉ Quỹ.
- d) Chứng Chỉ Quỹ có thể bị tạm dừng giao dịch khi xảy ra một trong các sự kiện sau đây:
 - i. Công Ty Quản Lý Quỹ không thể thực hiện việc mua lại Chứng Chỉ Quỹ theo yêu cầu do nguyên nhân bất khả kháng;
 - ii. Công Ty Quản Lý Quỹ không thể xác định Giá Trị Tài Sản Ròng của Quỹ vào Ngày Định Giá mua lại Chứng Chỉ Quỹ do Sở Giao dịch Chứng khoán quyết định đình chỉ giao dịch chứng khoán trong danh mục đầu tư của Quỹ;

III. Theo yêu cầu của UBCKNN xét thấy là cần thiết.

- e) Thời hạn tạm dừng giao dịch Chứng Chỉ Quỹ không được kéo dài quá chín mươi (90) ngày, kể từ ngày giao dịch Chứng Chỉ Quỹ gần nhất.
- f) Trong thời hạn ba mươi (30) ngày, kể từ ngày kết thúc thời hạn tạm dừng giao dịch Chứng Chỉ Quỹ, Công Ty Quản Lý Quỹ phải tổ chức họp để lấy ý kiến Đại hội Nhà Đầu Tư về việc giải thể Quỹ, hoặc tách Quỹ, hoặc tiếp tục kéo dài thời hạn tạm dừng giao dịch Chứng Chỉ Quỹ.

8. Quy Trình Chuyển Nhượng Quyền Sở Hữu Chứng Chỉ Quỹ Phi Thương Mại

- a) Việc chuyển nhượng quyền sở hữu Chứng Chỉ Quỹ trong trường hợp biểu, tặng, cho hoặc thừa kế phải phù hợp với quy định của pháp luật hiện hành.
- b) Đối với trường hợp thừa kế, Quỹ Đầu Tư Cổ Phiếu Manulife (MAFEQI) chỉ chấp nhận người thừa kế hợp pháp và không chịu trách nhiệm đối với bất kỳ tranh chấp nào liên quan đến việc thừa kế hoặc người thừa kế. Công Ty Quản Lý Quỹ sẽ đăng ký người thừa kế hợp pháp trong sổ đăng ký Nhà Đầu Tư sau khi người thừa kế đó đã cung cấp đầy đủ bằng chứng hợp pháp về việc thừa kế.
- c) Việc chuyển nhượng quyền sở hữu Chứng Chỉ Quỹ phi thương mại sẽ tuân thủ theo quy trình chuyển nhượng phi thương mại của đại lý chuyển nhượng. Người nhận chuyển nhượng phải có Tài Khoản Giao Dịch và/hoặc Tài Khoản Ký Danh giao dịch Chứng Chỉ Quỹ được chuyển nhượng.
- d) Trường hợp người nhận chuyển nhượng chưa có Tài Khoản Giao Dịch/Tài Khoản Ký Danh, người nhận chuyển nhượng phải tiến hành các thủ tục mở Tài Khoản Giao Dịch Chứng Chỉ Quỹ được quy định tại Điều 4 Chương X của Bản Cáo Bạch này.
- e) Người nhận chuyển nhượng trường hợp biểu, tặng, cho hoặc thừa kế có trách nhiệm tự kê khai, nộp thuế với cơ quan thuế. Thuế thu nhập cá nhân được tính trên giá trị thực tế của phần Chứng Chỉ Quỹ được nhận. Công Ty Quản Lý Quỹ, Đại Lý Phân Phối, Đại Lý Ký Danh, Đại Lý Chuyển Nhượng không có trách nhiệm thẩm định về số thuế mà người nhận chuyển nhượng đã nộp cho cơ quan thuế.
- f) Hồ sơ đăng ký chuyển nhượng quyền sở hữu phải tuân thủ quy định của pháp luật, Công Ty Quản Lý Quỹ và Đại Lý Phân Phối, Đại Lý Ký Danh. Hồ sơ trên về cơ bản bao gồm:
- Đơn Đăng Ký Chuyển Nhượng Quyền Sở Hữu Chứng Chỉ Quỹ Phi Thương Mại
 - Các chứng từ hợp lệ xác thực tư cách pháp nhân hoặc cá nhân của Nhà Đầu Tư
 - Các chứng từ hợp lệ xác thực quyền được chuyển nhượng của Nhà Đầu Tư
 - Hợp đồng công chứng di chúc, quyền thừa kế hoặc hợp đồng công chứng biểu, tặng, cho theo quy định của pháp luật.
 - Giấy tờ hợp lệ xác nhận nghĩa vụ nộp thuế về nội dung nộp thuế là cho mục đích chuyển nhượng Quyền Sở Hữu Chứng Chỉ Quỹ.
 - Các giấy tờ khác (nếu có) theo yêu cầu của các cơ quan có thẩm quyền liên quan.
- g) Toàn bộ hồ sơ đăng ký chuyển nhượng quyền sở hữu phi thương mại phải được chuyển đến Đại Lý Phân Phối, Đại Lý Ký Danh. Đại Lý Phân Phối/Đại Lý Ký Danh chịu trách nhiệm xác minh, kiểm tra đảm bảo hồ sơ đăng ký chuyển nhượng phi thương mại đầy đủ theo quy định và đã được ký hợp lệ, đối chiếu số lượng Chứng Chỉ Quỹ yêu cầu chuyển nhượng với số lượng Chứng Chỉ Quỹ đang nắm giữ của Nhà đầu tư chuyển nhượng. Đại Lý Phân Phối/Đại Lý Ký Danh có trách nhiệm gửi giấy tờ hợp lệ xác nhận nghĩa vụ

Manulife Asset Management

nộp thuế với nội dung nộp thuế là cho mục đích chuyển nhượng Quyền Sở Hữu Chứng Chỉ Quỹ cho Đại Lý Chuyển Nhượng để hoàn tất thủ tục yêu cầu đối với chuyển nhượng phi thương mại.

- h) Sau một (01) ngày làm việc kể từ ngày nhận đầy đủ hồ sơ đăng ký chuyển nhượng quyền sở hữu phi thương mại được quy định, kết quả của giao dịch chuyển nhượng sẽ được gửi đến Đại Lý Phân Phối/Đại Lý Ký Danh để Đại Lý Phân Phối/Đại Lý Ký Danh thông báo cho Nhà Đầu Tư.

10. Chương Trình Đầu Tư Định Kỳ MAF-Invest

10.1 Đối tượng tham gia Chương trình Đầu Tư Định kỳ (MAF-Invest):

Là cá nhân, tổ chức trong nước, ngoài nước (*) đã có tài khoản giao dịch CCQ MAFEQI.

(*): Quỹ MAFEQI không thực hiện mở tài khoản và thực hiện giao dịch đối với Nhà Đầu Tư là người Mỹ hoặc có yếu tố Mỹ,

10.2 Đăng ký tham gia Chương trình Đầu Tư Định kỳ (MAF-Invest):

Để tham gia Chương Trình Đầu Tư Định Kỳ MAF-Invest, cần đến đại lý phân phối mà mình đã thực hiện mở tài khoản giao dịch CCQ để thực hiện các bước sau:

- (1) Điền đầy đủ thông tin và Thỏa thuận tham gia Chương Trình Đầu Tư Định Kỳ MAF-Invest bao gồm:
 - Đăng ký tham gia Chương Trình Đầu Tư Định Kỳ – MAF-Invest
 - Đăng ký mua CCQ MAFEQI định kỳ tự động, trong đó số tiền mua có thể cố định hoặc linh hoạt trong hạn mức đăng ký tối thiểu và tối đa
- (2) Nhà Đầu Tư cung cấp chứng từ xác nhận Nhà Đầu Tư đã thực hiện thanh toán định kỳ (nếu có) (ví dụ như: đăng ký sử dụng dịch vụ lệnh chờ thanh toán tự động định kỳ, ủy nhiệm chỉ lệnh tự động.)

Lưu ý: chứng từ xác nhận Nhà Đầu Tư đã thực hiện thanh toán định kỳ cần thể hiện rõ thông tin người chuyển khoản phải là chủ tài khoản đăng ký tham gia MAF-Invest.

10.3 Giao dịch MUA CCQ MAF-Invest:

a. Đăng ký mua CCQ MAFEQI định kỳ tự động (“Lệnh Giao Dịch Tự Động”):

- Khi Nhà Đầu Tư đăng ký tham gia MAF-Invest, Nhà Đầu Tư cung cấp thông tin trên Lệnh Giao Dịch Tự Động, Lệnh Giao Dịch Tự Động được nộp một lần và có hiệu lực áp dụng cho tất cả các lần đăng ký mua CCQ MAFEQI định kỳ của Nhà Đầu Tư trong thời gian Thỏa thuận tham gia MAF-Invest có hiệu lực.
- Lệnh Giao Dịch Tự Động có hiệu lực khi giá trị tiền đăng ký mua CCQ định kỳ bằng với số tiền cố định hoặc số tiền linh hoạt trong hạn mức đăng ký tối thiểu và tối đa ghi trên Lệnh Giao Dịch Tự Động.
- Lệnh Giao Dịch Tự Động chỉ áp dụng cho các giao dịch MAF-Invest, trường hợp Nhà Đầu Tư đăng ký mua CCQ bên cạnh giao dịch định kỳ của MAF-Invest, Nhà Đầu Tư phải bổ sung lệnh giao dịch (lệnh mua) thông thường, phí giao dịch ưu đãi sẽ vẫn được áp dụng đối với giao dịch MAF-Invest và giao dịch thông thường khi Thỏa thuận tham gia MAF-Invest của Nhà Đầu Tư có hiệu lực.

b. Chu kỳ thanh toán và thời hạn thanh toán tiền đăng ký mua CCQ:

- Chu kỳ thanh toán định kỳ khi tham gia MAF-Invest là hàng Tháng hoặc hàng Quý tính theo ngày niên lịch (calendar day). Chu kỳ thanh toán định kỳ được xác định tại thời điểm Nhà Đầu Tư đăng ký tham gia chương trình MAF-Invest.

Manulife Asset Management

- Thời gian ân hạn là thời gian công ty Quản Lý Quỹ chấp thuận trường hợp Nhà Đầu Tư chậm thanh toán tiền mua CCQ định kỳ. Trong thời gian ân hạn, Nhà Đầu Tư có trách nhiệm hoàn tất bổ sung tiền đăng ký mua định kỳ, Quỹ sẽ được phân bổ CCQ vào kỳ giao dịch tiếp theo gần nhất.
- Thời gian ân hạn là 03 (ba) tháng đối với chu kỳ thanh toán hàng Tháng hoặc hàng Quý.
- Quá thời gian ân hạn, nếu Nhà Đầu Tư không có phân hồi hoặc thông báo đến Công Ty Quản lý Quỹ xem như Thỏa thuận tham gia MAF-Invest không còn hiệu lực.
- Trường hợp Nhà Đầu Tư không có khả năng thanh toán tiền mua chứng chỉ quỹ theo thời hạn quy định, Nhà Đầu Tư được khuyến khích chủ động thông báo Công Ty Quản Lý Quỹ. Công Ty Quản Lý Quỹ sẽ xem xét gia hạn hiệu lực của Thỏa thuận tham gia MAF-Invest của Nhà Đầu Tư.
- Tiền đăng ký mua CCQ định kỳ: Số tiền tối thiểu đăng ký mua CCQ định kỳ (đã bao gồm Phí Phát Hành) như sau:
 - 500.000 (năm trăm nghìn) đồng đối với chu kỳ thanh toán hàng Tháng;
 - 1.500.000 (một triệu năm trăm nghìn) đồng đối với chu kỳ thanh toán hàng Quý.

Số tiền đăng ký mua có thể: (i) là số tiền cố định và/hoặc (ii) số tiền linh hoạt trong hạn mức đăng ký tối thiểu và tối đa

Lưu ý: Số tiền trên một lần thanh toán không được thấp hơn số tiền tối thiểu đăng ký mua CCQ định kỳ.

- Tiền đăng ký mua CCQ định kỳ hợp lệ sẽ được Quỹ MAFEQI phân bổ tương ứng tại Ngày Giao Dịch gần nhất sau thời điểm Nhà Đầu Tư thực hiện thanh toán tiền mua CCQ vào tài khoản của Quỹ hoặc tài khoản của Đại Lý Ký Danh.
- Tiền đăng ký mua CCQ định kỳ được xem là hợp lệ khi: số tiền đăng ký mua đúng với số tiền cố định hoặc số tiền linh hoạt trong hạn mức đăng ký tối thiểu và tối đa ghi trên Lệnh Giao Dịch Tự Động, được chuyển vào tài khoản ngân hàng của Quỹ MAFEQI hoặc được chuyển khoản vào tài khoản của Đại Lý Ký Danh. Trường hợp Đại Lý Ký Danh, Nhà Đầu Tư sẽ thanh toán vào tài khoản của Đại Lý Ký Danh mở tại Ngân Hàng Giám Sát.
- + Trường hợp số tiền mà Nhà Đầu Tư thanh toán THẤP hơn số tiền đăng ký tham gia MAF-Invest, Nhà Đầu Tư cần hoàn tất bổ sung tiền đăng ký mua định kỳ trước thời điểm chốt số lệnh của kỳ giao dịch tiếp theo, nếu quá thời hạn quy định, toàn bộ số tiền mà Nhà Đầu Tư đã đăng ký trước đó sẽ được chuyển trả về tài khoản của Nhà Đầu Tư trong vòng 7 ngày làm việc tiếp theo kể từ ngày giao dịch tương ứng.
- + Trường hợp số tiền mà Nhà Đầu Tư thanh toán CAO hơn số tiền đăng ký trên Lệnh Giao Dịch Tự Động, Nhà Đầu Tư cần phải:
 1. BỔ SUNG LỆNH GIAO DỊCH thể hiện số tiền đăng ký mua bằng với số tiền mà Nhà Đầu Tư thực chuyển vào tài khoản của Quỹ => Quỹ MAFEQI sẽ phân bổ CCQ theo đúng số tiền mà Nhà Đầu Tư thực chuyển.
 2. Nếu Nhà Đầu Tư KHÔNG BỔ SUNG LỆNH GIAO DỊCH có số tiền đăng ký mua thực chuyển, Quỹ MAFEQI sẽ chuyển trả phần tiền thừa về tài khoản ngân hàng của Nhà Đầu Tư trong vòng 7 ngày làm việc kể từ ngày giao dịch tương ứng, Nhà Đầu Tư sẽ chịu mọi phát sinh ngân hàng nếu có.

10.4 Giao dịch BÁN CCQ MAFEQI của Nhà Đầu Tư tham gia MAF-Invest : (Quỹ MAFEQI “mua lại”):

Các thủ tục và quy trình thực hiện giao dịch bán đối với Nhà Đầu Tư tham gia MAF-Invest không thay đổi so với thủ tục và quy trình thực hiện giao dịch bán đối với Nhà Đầu Tư không tham gia MAF-Invest.

10.5 Hiệu lực Thỏa thuận và chấm dứt hiệu lực của Thỏa thuận tham gia MAF-Invest:**a. Hiệu lực của Thỏa thuận tham gia MAF-Invest:**

Hiệu lực của Thỏa thuận tham gia MAF-Invest được xác định kể từ ngày hợp đồng được hoàn tất ký kết bởi Nhà Đầu Tư và có xác nhận của Công ty Quản lý quỹ cho đến khi hợp đồng bị chấm dứt.

b. Hiệu lực của Thỏa thuận tham gia MAF-Invest

Thỏa thuận tham gia MAF-Invest chấm dứt hiệu lực khi:

- Tài khoản giao dịch CCQ MAFEQI của Nhà Đầu Tư không còn hoạt động (invalid).
- Thay đổi tình trạng Nhà Đầu Tư, Nhà Đầu Tư trở thành người Mỹ/ hoặc người có yếu tố Mỹ.
- Nhà Đầu Tư không thanh toán tiền đăng ký mua CCQ theo quy định của chương trình MAF-Invest mà không có phản hồi hoặc thông báo đến Công Ty Quản Lý Quỹ.

10.6 Phí giao dịch CCQ khi tham gia chương trình MAF-Invest:**a. Phí mua :**

Nhà Đầu Tư được hưởng mức phí mua CCQ MAFEQI thấp hơn so với mức phí giao dịch thông thường 50% từ khi Thỏa thuận tham gia Chương trình Đầu Tư Định kỳ (MAF-Invest) có hiệu lực:

b. Phí bán :

Mức phí mua lại được tính bằng tỉ lệ phần trăm (%) trên Giá Trị Tài Sản Ròng Trên Một Đơn Vị Quỹ tại Ngày Giao Dịch Chứng Chỉ Quỹ gần nhất sau ngày Nhà Đầu Tư nộp đơn đăng ký giao dịch Chứng Chỉ Quỹ.

Phí mua lại sẽ được thay đổi theo căn cứ vào thời hạn nắm giữ CCQ với mức phí tối đa không được vượt mức phí theo quy định của pháp luật hiện hành. Thời gian nắm giữ CCQ được xác định theo nguyên tắc mua trước, bán trước (FIFO).

c. Phí phạt và các loại phí khác:

- Áp dụng phí phạt 0% trên Giá Trị Tài Sản Ròng Trên Một Đơn Vị Quỹ tại Ngày Giao Dịch Chứng Chỉ Quỹ gần nhất sau ngày Nhà Đầu Tư nộp đơn đăng ký giao dịch Chứng Chỉ Quỹ trong trường hợp Nhà Đầu Tư rời khỏi chương trình trước hạn.
- Nhà Đầu Tư chịu trách nhiệm đối với khoản phí ngân hàng phát sinh trong quá trình Nhà Đầu Tư chuyển khoản đăng ký mua CCQ MAFEQI định kỳ; hoặc đối với các khoản tiền bán CCQ được chuyển khoản về tài khoản ngân hàng của Nhà Đầu Tư.

X. PHÍ VÀ LỆ PHÍ CỦA QUỸ**1. Các loại phí do Nhà Đầu Tư trả****1.1 Phí Phát Hành**

a) **Phí Phát Hành:** Là phí mà Nhà Đầu Tư phải trả khi mua một Đơn Vị Quỹ từ Quỹ.

Phí Phát Hành được tính bằng tỉ lệ % trên Giá Trị Tài Sản Ròng Trên Một Đơn Vị Quỹ tại Ngày Giao Dịch Chứng Chỉ Quỹ gần nhất sau ngày Nhà Đầu Tư nộp Đơn đăng ký giao dịch Chứng Chỉ Quỹ.

Giá trị thực hiện mua (đã bao gồm Phí Phát Hành)	0 đến 500 triệu đồng	Trên 500 triệu đồng đến 1 tỷ	Trên 1 tỷ đồng đến 10 tỷ đồng	Trên 10 tỷ đồng
--	----------------------	------------------------------	-------------------------------	-----------------

		đồng		
Phí Phát Hành	3,0%	1,5%	1,0%	0,5%

Đối với Nhà Đầu Tư tham gia Chương Trình Đầu Tư Định Kỳ khi chương trình này được Công Ty Quản Lý Quỹ kích hoạt, Nhà Đầu Tư sẽ được hưởng mức Phí Phát Hành ưu đãi giảm so với biểu phí nêu trên, theo chính sách tại từng thời điểm của Công Ty Quản Lý Quỹ.

Giá Phát Hành một Đơn Vị Quỹ bằng Giá Trị Tài Sản Ròng Trên Một Đơn Vị Quỹ tại Ngày Giao Dịch Chứng Chỉ Quỹ gần nhất sau ngày Nhà Đầu Tư nộp Đơn đăng ký giao dịch Chứng Chỉ Quỹ cộng thêm Phí Phát Hành.

1.2 Phí Mua Lại

Là phí mà Nhà Đầu Tư phải trả khi bán một Đơn Vị Quỹ tại mỗi kỳ giao dịch tiếp theo sau khi Quỹ thành lập và hoạt động.

Phí Mua Lại được tính bằng tỉ lệ % trên Giá Trị Tài Sản Ròng Trên Một Đơn Vị Quỹ tại Ngày Giao Dịch Chứng Chỉ Quỹ gần nhất sau ngày Nhà Đầu Tư nộp đơn đăng ký giao dịch Chứng Chỉ Quỹ.

Phí Mua Lại sẽ thay đổi theo căn cứ vào thời hạn nắm giữ Chứng Chỉ Quỹ với mức phí tối đa không vượt quá mức phí theo quy định của pháp luật hiện hành. Thời gian nắm giữ Chứng Chỉ Quỹ được xác định theo nguyên tắc "mua trước bán trước" (FIFO).

Thời gian nắm giữ Chứng Chỉ Quỹ	0 đến 6 tháng	Trên 6 tháng đến 1 năm	Trên 1 năm đến 18 tháng	Trên 18 tháng
Phí Mua Lại	2,0%	1,5%	1,0%	0,0%

Đối với Nhà Đầu Tư tham gia Chương Trình Đầu Tư Định Kỳ khi chương trình này được Công Ty Quản Lý Quỹ kích hoạt, mức Phí Mua Lại áp dụng có thể khác so với biểu phí nêu trên, theo chính sách tại từng thời điểm của Công Ty Quản Lý Quỹ.

Giá Mua Lại một Đơn Vị Quỹ bằng Giá Trị Tài Sản Ròng Trên Một Đơn Vị Quỹ tại Ngày Giao Dịch Chứng Chỉ Quỹ gần nhất sau ngày Nhà Đầu Tư nộp đơn đăng ký giao dịch Chứng Chỉ Quỹ trừ đi Phí Mua Lại.

1.3 Phí Chuyển Đổi:

Nhà Đầu Tư được miễn toàn bộ phí chuyển đổi khi thực hiện chuyển đổi đầu tư giữa các Quỹ mở do Công Ty TNHH Quản Lý Quỹ Manulife Việt Nam quản lý.

1.4 Nhà Đầu Tư không phải trả Phí Mua Lại và Phí Phát Hành Chứng Chỉ Quỹ khi thực hiện chuyển đổi giữa các loại Chứng Chỉ Quỹ.

1.5 Công Ty Quản Lý Quỹ có quyền thay đổi các mức Phí Phát Hành, Phí Mua Lại, Phí Chuyển Đổi trong giới hạn quy định bởi pháp luật. Trong trường hợp Công Ty Quản Lý Quỹ có chính sách khuyến mại dẫn đến sự thay đổi giảm các mức phí nêu trên trong một khoản thời gian cố định tại từng thời điểm, Công Ty Quản Lý Quỹ sẽ có thông tin cụ thể và được nêu chi tiết tại thông báo của Công Ty Quản Lý Quỹ được niêm yết tại website Công Ty Quản Lý Quỹ và tại Đại Lý Phân Phối, Đại Lý Ký Danh.

1.6 Phí Phát Hành, Phí Mua Lại, Phí Chuyển Đổi (nếu có) được thu tại thời điểm giao dịch và được thanh toán cho Công Ty Quản Lý Quỹ để chi trả các chi phí liên quan đến việc vận hành hệ thống Đại Lý Phân Phối, Đại Lý Ký Danh và các chi phí khác. Trong trường hợp Công Ty Quản Lý Quỹ có chính sách khuyến khích đầu tư đối với Quý, Công Ty Quản Lý Quỹ có thể tiến hành hạch toán toàn phần hoặc một phần của số phí

thu được từ Phí Mua Lại nêu trên vào Quỹ khi có đề nghị của Công Ty Quản Lý Quỹ và sự chấp thuận của Ban Đại Diện Quỹ.

2. Chi phí hoạt động của Quỹ do Quỹ chi trả

2.1 Phí Quản Lý Quỹ:

Chi phí thực hiện dịch vụ quản lý quỹ trả cho Công Ty Quản Lý Quỹ tối thiểu là 1,75% và tối đa là 2% trên Giá Trị Tài Sản Ròng của Quỹ trong một năm tài chính. Phí Quản Lý Quỹ sẽ được giữ cố định trong suốt thời gian Công Ty TNHH Quản Lý Quỹ Manulife Việt Nam quản lý Quỹ. Phí Quản Lý Quỹ được tính (trích lập) tại các kỳ định giá và thanh toán cho Công Ty Quản Lý Quỹ theo chu kỳ hàng tháng.

Trong trường hợp tổng các mức phí Quản Lý Quỹ, phí dịch vụ quản trị Quỹ và phí dịch vụ Đại Lý Chuyển Nhượng trong một năm tài chính được quy định tại Điều này vượt quá 2% trên Giá Trị Tài Sản Ròng ("NAV") của Quỹ trong một năm tài chính được quy định tại Thông tư 38/2011/TT-BTC do Bộ Tài Chính ban hành ngày 16 tháng 03 năm 2011 về việc Quy định mức thu, chế độ thu nộp, quản lý và sử dụng phí hoạt động chứng khoán áp dụng tại các tổ chức kinh doanh dịch vụ chứng khoán thì Công Ty Quản Lý Quỹ có trách nhiệm thực hiện việc điều chỉnh các khoản phải thu với Quỹ sao cho tổng các mức phí nêu trên tối đa bằng 2% trên Giá Trị Tài Sản Ròng ("NAV") của Quỹ trong một năm tài chính.

Số phí Quản Lý Quỹ trả hàng tháng là tổng số phí được tính (trích lập) cho các Ngày Định Giá thực hiện trong tháng.

Công thức tính (trích lập) phí Quản Lý Quỹ tại các Ngày Định Giá như sau:

Phí Quản Lý Quỹ cho Ngày Định Giá = Tỷ lệ phí Quản Lý Quỹ tính theo năm đang được áp dụng trong kỳ tính phí x Giá Trị Tài Sản Ròng được xác định vào Ngày Định Giá x Số ngày theo lịch thực tế của chu kỳ định giá /365

2.2 Chi phí lưu ký tài sản Quỹ, chi phí giám sát trả cho Ngân Hàng Lưu Ký, Ngân Hàng Giám Sát:

- Phí giám sát là 0,015% - 0,02% NAV/năm, tùy thuộc qui mô Quỹ tại mỗi thời điểm
- Phí lưu ký là 0,045% - 0,06% NAV/năm, tùy thuộc qui mô Quỹ tại mỗi thời điểm
- Mức phí này chưa bao gồm phí giao dịch chứng khoán là 150.000 đồng/mỗi mã chứng khoán/mỗi ngày giao dịch, tối đa là 0,15% NAV/năm.
- Số phí Giám Sát, Lưu Ký trả hàng tháng là tổng số phí được tính (trích lập) cho các Ngày Định Giá thực hiện trong tháng.
- Công thức tính (trích lập) phí Giám Sát, Lưu Ký tại các Ngày Định Giá như sau:

Phí Giám Sát, Lưu Ký cho Ngày Định Giá = Tỷ lệ phí Giám Sát, Lưu Ký tính theo năm đang được áp dụng trong kỳ tính phí x Giá Trị Tài Sản Ròng được xác định vào Ngày Định Giá x Số ngày theo lịch thực tế của chu kỳ định giá /365

2.3 Chi phí dịch vụ quản trị quỹ, chi phí dịch vụ Đại Lý Chuyển Nhượng và các chi phí khác mà Quỹ trả cho tổ chức cung cấp dịch vụ có liên quan.

- Phí dịch vụ quản trị quỹ là 0,02% - 0,035% NAV/năm tùy thuộc qui mô Quỹ tại mỗi thời điểm và được chi trả hàng tháng.
- Phí dịch vụ Đại Lý Chuyển Nhượng (phí duy trì Nhà Đầu Tư hàng năm) là 0,04% NAV/năm và được chi trả hàng tháng.

Manulife Asset Management

- c) Số phí Dịch Vụ Quản Trị Quỹ, Dịch Vụ Đại Lý Chuyển Nhượng trả hàng tháng là tổng số phí được tính (trích lập) cho các Ngày Định Giá thực hiện trong tháng.
- d) Công thức tính (trích lập) phí Dịch Vụ Quản Trị Quỹ, Dịch Vụ Đại Lý Chuyển Nhượng tại các Ngày Định Giá như sau:
- e) Phí Dịch Vụ Quản Trị Quỹ, Dịch Vụ Đại Lý Chuyển Nhượng cho Ngày Định Giá = Tỷ lệ phí Dịch Vụ Quản Trị Quỹ, Dịch Vụ Đại Lý Chuyển Nhượng tính theo năm đang được áp dụng trong kỳ tính phí x Giá Trị Tài Sản Rộng được xác định vào Ngày Định Giá x Số ngày theo lịch thực tế của chu kỳ định giá /365
- f) Mức phí Đại Lý Chuyển Nhượng này không bao gồm các loại phí khác do Đại Lý Chuyển Nhượng thu như sau:
 - i. Đối với giao dịch mua/bán Chứng Chỉ Quỹ: 0,03% giá trị giao dịch cho mỗi giao dịch mua/bán Chứng Chỉ Quỹ, tối đa 45.000 VND cho mỗi giao dịch mua/bán Chứng Chỉ Quỹ.
 - ii. Đối với giao dịch chuyển đổi Quỹ: 0,02% giá trị thực hiện giao dịch bán Chứng Chỉ Quỹ hiện tại, tối đa 45.000 VND cho mỗi giao dịch bán Chứng Chỉ Quỹ hiện tại. Không thu phí đối với giá trị thực hiện giao dịch mua Chứng Chỉ Quỹ mục tiêu sau khi thực hiện giao dịch bán Chứng Chỉ Quỹ hiện tại.
 - iii. Đối với giao dịch chi trả cổ tức bằng tiền cho Nhà Đầu Tư: 0,03% giá trị cổ tức được trả/Nhà Đầu Tư, tối đa 45.000 VND/Nhà Đầu Tư/mỗi lần chi trả.
 - iv. Đối với giao dịch tái đầu tư cổ tức: 0,03% giá trị tái đầu tư/Nhà Đầu Tư, tối đa 45.000 VND/Nhà Đầu Tư/mỗi giao dịch tái đầu tư.
 - v. Chi phí tạo tài khoản mới cho Đại Lý Phân Phối: 1.000.000 VND/mỗi tài khoản mới của Đại Lý Phân Phối.
 - vi. Chi phí tạo tài khoản mới cho Nhà Đầu Tư: 15.000 VND/mỗi tài khoản mới Nhà Đầu Tư.
 - vii. Dịch vụ tính phí hoa hồng cho Đại Lý Phân Phối: 500.000 VND/mỗi Đại Lý Phân Phối/mỗi tháng.
 - ix. Dịch vụ tính phí thưởng cho Đại Lý Phân Phối: 1.500.000 VND/mỗi Đại Lý Phân Phối/mỗi báo cáo.
- 2.4 Các chi phí khác theo hợp đồng ký kết giữa Công Ty Quản Lý Quỹ và Ngân Hàng Giám Sát, Lưu Ký
- 2.5 Chi phí kiểm toán trả cho tổ chức kiểm toán.
- 2.6 Chi phí dịch vụ tư vấn pháp lý, dịch vụ báo giá và các dịch vụ hợp lý khác.
- 2.7 Thủ lao trả cho Ban Đại Diện Quỹ.
- 2.8 Chi phí dự thảo, in ấn, gửi Bản Cáo Bạch, Bản Cáo Bạch tóm tắt, báo cáo tài chính, xác nhận giao dịch, sao kê tài khoản và các tài liệu khác cho Nhà Đầu Tư; chi phí công bố thông tin của Quỹ. Đối với dịch vụ gửi thư cho Nhà Đầu Tư bằng đường bưu điện: 100.000 VND/Nhà Đầu Tư/mỗi lần gửi thư.
- 2.9 Chi phí tổ chức họp Đại Hội Nhà Đầu Tư, Ban Đại Diện Quỹ.
- 2.10 Chi phí liên quan đến thực hiện các giao dịch tái sản của Quỹ.
- 2.11 Chi phí liên quan đến việc thuê các tổ chức độc lập cung cấp dịch vụ định giá, đánh giá tài sản Quỹ;
- 2.12 Các chi phí hợp lý và hợp lệ và được Ban đại diện Quỹ quyết định;
- 2.13 Thuế, phí, lệ phí mà quỹ phải thanh toán theo quy định của pháp luật;
- 2.14 Lãi tiền vay phải trả cho các khoản vay của Quỹ phù hợp với Điều lệ này và quy định của pháp luật;
- 2.15 Các loại chi phí khác phù hợp với quy định của pháp luật.

XI. THU NHẬP VÀ PHÂN PHỐI LỢI NHUẬN CỦA QUỸ

1. Phương pháp tính thu nhập và kế hoạch phân chia lợi nhuận của Quỹ

Thu nhập của Quỹ bao gồm các khoản sau:

- Cổ tức
- Lãi tiền gửi
- Chênh lệch mua bán từ các hoạt động đầu tư của Quỹ
- Các khoản thu nhập khác, nếu có, phát sinh từ việc đầu tư tài sản của Quỹ.

Quỹ MAFEQI là một Quỹ đầu tư cổ phiếu với mục tiêu tạo giá trị tăng trưởng giá trị vốn trong trung và dài hạn. Do đó, Quỹ sẽ hạn chế trong việc chia cổ tức. Việc phân phối lợi nhuận (nếu có) sẽ dựa trên cơ sở báo cáo tài chính kiểm toán của Quỹ trong khuôn khổ quy định của pháp luật, theo đề xuất của Công Ty Quản Lý Quỹ, được chấp thuận bởi Ban Đại Diện Quỹ và trình Đại Hội Nhà Đầu Tư thông qua.

Quỹ MAFEQI sẽ chỉ xem xét việc phân phối lợi nhuận từ các nguồn sau đây và với các điều kiện sau đây:

- Lợi nhuận lũy kế của Quỹ cho đến cuối năm tài chính mà Công Ty Quản Lý Quỹ đề xuất phân phối lợi nhuận phải dương sau khi trừ đi các chi phí phát sinh trong quá trình hoạt động theo quy định.
- Nguồn chia là từ lợi nhuận đã thực hiện của Quỹ trong quá trình hoạt động.
- Sau khi trừ số lợi nhuận dự kiến sẽ phân phối cho Nhà Đầu Tư, số lợi nhuận lũy kế còn lại cho đến cuối năm tài chính mà Công Ty Quản Lý Quỹ đề xuất phân phối lợi nhuận vẫn phải lớn hơn hoặc bằng không (không được âm).

Cổ tức Quỹ có thể được chi trả bằng tiền mặt hoặc bằng Đơn Vị Quỹ. Chỉ những Nhà Đầu Tư có tên trên danh sách Nhà Đầu Tư sở hữu trên một Đơn Vị Quỹ tại ngày chốt quyền mới được nhận cổ tức từ Quỹ. Công Ty Quản Lý Quỹ phải khấu trừ mọi khoản thuế, phí, lệ phí theo quy định của pháp luật trước khi phân chia lợi nhuận cho Nhà Đầu Tư.

2. Dự báo kết quả hoạt động của Quỹ

Các dự báo, ước đoán về tình hình kinh tế vĩ mô cũng như các kết quả đầu tư minh họa trong Phụ Lục VI Bản Cáo Bạch này không hàm ý đảm bảo về kết quả hoạt động trong tương lai của Quỹ.

XII. CHẾ ĐỘ BÁO CÁO

Công Ty Quản Lý Quỹ sẽ chuẩn bị các báo cáo định kỳ Quỹ. Các báo cáo này sẽ được Công Ty Quản Lý Quỹ gửi đến UBCKNN theo đúng quy định của pháp luật hiện hành.

Việc công bố thông tin của Quỹ sẽ được thực hiện theo đúng quy định của pháp luật. Các báo cáo tài chính năm đã được kiểm toán và các báo cáo về hoạt động của Quỹ sẽ được Công Ty Quản Lý Quỹ cung cấp trên trang thông tin điện tử (website) của Công Ty Quản Lý Quỹ.

Đối với các Báo cáo hoạt động của Quỹ, việc báo cáo được thực hiện như sau:

- Đối với báo cáo giá trị tài sản ròng của Quỹ: được công bố trong thời hạn ba (03) ngày làm việc kể từ Ngày Định Giá.
- Đối với các báo cáo hoạt động của Quỹ sẽ được thực hiện định kỳ báo cáo tháng, quý và năm theo quy định của pháp luật.

Manulife Asset Management

- c) Báo cáo sẽ được cung cấp tại các hệ thống Đại Lý Phân Phối Chứng Chỉ Quỹ do Công Ty Quản Lý Quỹ chỉ định và trên trang thông tin điện tử (website) của Công Ty Quản Lý Quỹ.

Toàn bộ các thông tin, báo cáo liên quan đến hoạt động của Quỹ, thông tin về Giá Trị Tài Sản Ròng của Quỹ, Giá Phát Hành, Giá Mua Lại, các Điều Phí hiện hành được cập nhật đến Nhà Đầu Tư thông qua trang thông tin điện tử (website) của Công Ty Quản Lý Quỹ.

XIII. ĐỊA CHỈ LIÊN LẠC GIẢI ĐÁP THẮC MẮC CHO CÁC NHÀ ĐẦU TƯ

Mọi thông tin và tài liệu xin vui lòng liên hệ địa chỉ sau:

Công Ty TNHH Quản Lý Quỹ Manulife Việt Nam

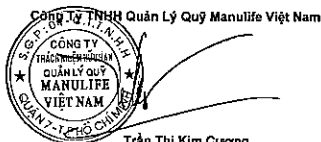
Lầu 4, Manulife Plaza, 75 Hoàng Văn Thái, Quận 7, Thành phố Hồ Chí Minh

Điện thoại: (8428) 5416 0760

Fax: (8428) 5416 0761

XIV. PHỤ LỤC ĐÍNH KÈM

1. Phụ Lục I: Cơ Hội Đầu Tư vào Quỹ Đầu Tư Cổ Phiếu Manulife (MAFEQI) – Cập nhật định kỳ



Trần Thị Kim Cương
TỔNG GIÁM ĐỐC

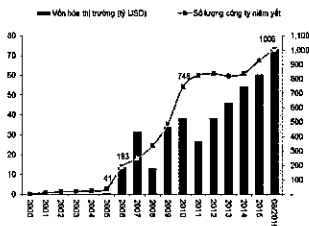
A. CƠ HỘI ĐẦU TƯ VÀO QUỸ ĐẦU TƯ CỔ PHIẾU MANULIFE (MAFEQI)

Cơ hội đầu tư vào Quỹ MAFEQI đến từ những lý do chính như sau:

- Thị trường cổ phiếu Việt Nam là thị trường non trẻ và còn nhiều tiềm năng phát triển.
- Cổ phiếu, nhìn chung, đem lại tỷ suất sinh lời tốt trong dài hạn.
- Sự phát triển của thị trường chứng khoán theo thời gian, cả về số lượng và chất lượng hàng hóa cũng như thanh khoản thị trường, sự minh bạch thông tin đem lại cơ hội tăng trưởng chung cho cổ phiếu và tạo ra những cơ hội đầu tư tốt.
- Cơ cấu dân số của Việt Nam cũng như chu kỳ phát triển kinh tế của Việt Nam đem lại cơ hội đầu tư vào những nhóm ngành ít bị biến động theo chu kỳ kinh tế nhưng vẫn có tốc độ tăng trưởng cao và bền vững, bên cạnh nhóm ngành có tốc độ tăng trưởng cao nhưng phụ thuộc lớn vào chu kỳ kinh tế.
- Với môi trường lãi suất cũng như lạm phát thấp và ổn định, cổ phiếu đem lại cơ hội đầu tư tương đối hấp dẫn hơn so với các loại tài sản khác

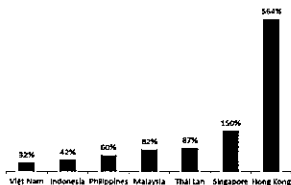
Thị trường cổ phiếu Việt Nam là thị trường non trẻ và nhiều tiềm năng

Hình 1. Vốn hóa thị trường cổ phiếu và số lượng công ty niêm yết (2000 – T8/2016)



Nguồn: Bloomberg

Hình 2. Vốn hóa thị trường cổ phiếu/GDP năm 2015 tại các nước trong khu vực



Nguồn: Bloomberg

Thị trường cổ phiếu Việt Nam (đại diện bởi chỉ số VN Index) do Sở giao dịch chứng khoán Thành phố Hồ Chí Minh (HOSE) thành lập và bắt đầu hoạt động vào năm 2000 và là một trong các thị trường trẻ tuổi nhất ở châu Á. Năm năm sau, sở giao dịch chứng khoán thứ hai được thành lập ở Hà Nội và đưa Chỉ số HNX Index vào hoạt động.

Số lượng công ty niêm yết ở Việt Nam gia tăng nhanh chóng kể từ năm 2006. Tổng giá trị vốn hóa của các công ty niêm yết trên cả hai sở giao dịch ước đạt khoảng 58 tỷ đô la Mỹ với 673 công ty niêm yết tại cuối năm 2015.

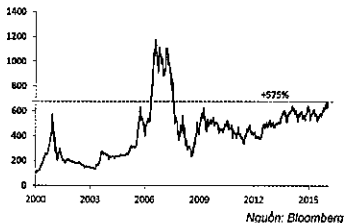
Tỷ lệ giá trị vốn hóa của thị trường cổ phiếu niêm yết cả ba sàn giao dịch trên tổng giá trị sản phẩm nội địa (GDP) của Việt Nam ở mức 32% năm 2015, thấp hơn các nước lân cận như Indonesia (42%), Philippines (60%), Malaysia (82%).

Với mức tăng trưởng kinh tế bền vững, nền tảng chính trị ổn định, khung pháp lý cho sự phát triển của TTCK ngày càng hoàn thiện, TTCK Việt Nam hứa hẹn sẽ đem đến cơ hội tốt trong dài hạn cho Nhà Đầu Tư trong và ngoài nước.

Tỷ suất sinh lời trung bình của thị trường cổ phiếu Việt Nam (VN Index) là 12.6%/năm tính từ khi thành lập năm 2000 đến Tháng 8 năm 2016

Theo kinh nghiệm của các thị trường khác trên thế giới, thị trường cổ phiếu là một kênh đầu tư hấp dẫn trong dài hạn mặc dù giá cổ phiếu luôn có những biến động trong ngắn hạn. Giai đoạn 2006 -2007, TTCK Việt Nam đã trải qua một giai đoạn tăng trưởng nóng do ảnh hưởng của hai yếu tố chính: (1) Sự kiện Việt Nam gia nhập WTO và tốc độ tăng trưởng GDP cao dẫn đến sự quan tâm lớn của Nhà Đầu Tư nước ngoài và dòng vốn đầu tư nước ngoài đổ vào TTCK Việt Nam khiến cầu chứng khoán tăng vọt; (2) Tăng trưởng tín dụng trong nước ở mức cao khiến dòng tiền đổ vào TTCK tăng mạnh. Định giá theo chỉ số P/E của chứng khoán trên VN Index lên mức cao nhất 39,8 lần vào tháng 2 năm 2007. Sự tăng trưởng quá nóng và nhanh này đã đi xa bản chất thực và giá trị thực của VN Index thời điểm đó dẫn đến sự sụt giảm mạnh của VN Index trong năm 2007-2008. Từ 2009 – 2014, TTCK đang trong giai đoạn tích lũy trở lại và đã bám sát thực chất và diễn biến của nền kinh tế hơn.

Hình 3. Chỉ số VN Index từ ngày 28/7/2000 đến ngày 31/08/2016



Chúng tôi nhìn nhận rằng với chỉ số giá trên lợi nhuận P/E 16,3 lần vào ngày 31/08/2016 của chỉ số đại diện VN Index, việc đầu tư vào cổ phiếu trên thị trường chứng khoán Việt Nam với tầm nhìn dài hạn chứa đựng ít rủi ro hơn so với việc đầu tư cổ phiếu cách đây 7 năm.

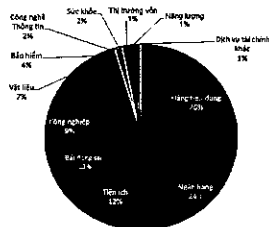
So sánh với các nước trong khu vực, chỉ số P/E hiện tại của thị trường chứng khoán Việt Nam thấp hơn chỉ số P/E của các nước trong khu vực như Thái Lan (20,6 lần), Philippines (22,0 lần), Indonesia (26,9 lần). Chỉ số P/E của Philippines, Indonesia trung bình dài hạn trong 10 năm qua lần lượt ở mức 16,0 lần và 20,0 lần.

Cơ cấu ngành hiện tại của VN Index

Cơ cấu ngành của các công ty niêm yết VN Index khá đa dạng. Tại thời điểm cuối tháng 8 năm 2016, ngành hàng tiêu dùng và ngân hàng có tỷ trọng cao nhất, chiếm 26% và 24% trong cơ cấu của VN Index, tiếp theo sau là ngành tiện ích với tỷ trọng 12%. Cơ cấu các doanh nghiệp, ngành nghề niêm yết càng đa dạng càng mang đến nhiều cơ hội đầu tư phong phú cho Nhà Đầu Tư.

Chúng tôi nhận định trong vòng 2 đến 5 năm tới, số lượng và chất lượng của các doanh nghiệp niêm yết sẽ được cải thiện đáng kể.

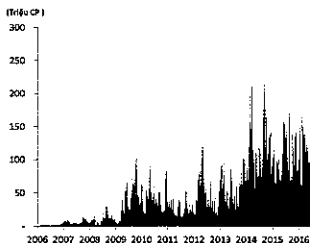
Hình 4. Cơ cấu ngành của VN Index ngày 31/08/2016



Nguồn: Bloomberg

Các tổng công ty lớn như Sabeco, Mobifone, Vinaphone ... đều có mức vốn điều lệ hàng ngàn tỷ đồng, hoạt động khá hiệu quả, đồng thời là đại diện tiêu biểu cho một số ngành kinh tế. Việc cổ phần hóa và niêm yết các công ty này trong thời gian tới sẽ góp phần vào việc tăng cung cho thị trường chứng khoán và là cơ hội đầu tư rất tốt trong thời gian tới.

Hình 5. Khối lượng giao dịch sản giao dịch TP.HCM từ năm 2006 đến tháng 8 năm 2016



Nguồn: Bloomberg

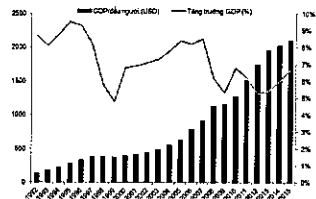
Thanh khoản của thị trường cải thiện tạo điều kiện thuận lợi cho các hoạt động đầu tư

Thanh khoản thị trường đã có những bước cải thiện đáng kể qua từng năm. Giao dịch trung bình trong 8 tháng đầu năm 2016 vào khoảng 118 triệu cổ phiếu một ngày, một tỷ lệ tăng trưởng rất ấn tượng so với mức trung bình 2 triệu cổ phiếu một ngày vào năm 2006. Hiện tại Việt Nam đang có rất nhiều công ty cổ phần tiềm năng chưa đăng ký niêm yết, khi cổ phiếu của các công ty này được niêm yết hứa hẹn sẽ đem đến cho thị trường chứng khoán Việt Nam nhiều cơ hội đầu tư hấp dẫn, cũng như giúp cho thanh khoản của thị trường ngày càng tốt hơn

Nhóm ngành hàng phục vụ cho nhu cầu tiêu dùng thiết yếu sẽ duy trì tốc độ tăng trưởng bền vững

Tiềm năng tiêu dùng nội địa của Việt Nam rất lớn nhờ vào nền dân số trẻ và cơ cấu dân số vàng, ước tính 80% dân số ở độ tuổi dưới 50 vào năm 2015. Ngoài ra, thu nhập bình quân trên đầu người ở Việt Nam tăng mạnh (gần gấp đôi trong vòng 5 năm qua) cũng giúp cho các doanh nghiệp sản xuất kinh doanh các mặt hàng phục vụ cho nhu cầu tiêu dùng thiết yếu duy trì sự tăng trưởng ổn định trong điều kiện tăng trưởng kinh tế thấp hơn. Nhóm ngành hàng tiêu dùng thiết yếu là một đại diện tiêu biểu của nhóm ngành có hoạt động kinh doanh ít biến động theo chu kỳ kinh tế.

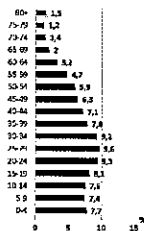
Hình 7. Thu nhập bình quân trên đầu người và tăng trưởng kinh tế (1992 – 2015)



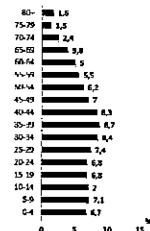
Nguồn: Tổng cục thống kê

Hình 6. Cơ cấu dân số Việt Nam ước tính năm 2015 và năm 2025

Cơ cấu dân số - 2015 (%)



Cơ cấu dân số - 2025 (%)



Nguồn: US Census Bureau, Cơ sở dữ liệu quốc tế

Kết quả kinh doanh của nhóm ngành này tương đối ít bị ảnh hưởng bởi chu kỳ kinh tế. Số liệu lịch sử đã chứng minh các công ty niêm yết thuộc nhóm ngành này vẫn duy trì được tốc độ tăng trưởng doanh thu và lợi nhuận cao trong những giai đoạn khó khăn của nền kinh tế. Doanh thu tăng trung bình 16%/năm và lợi nhuận tăng 20%/năm trong giai đoạn 2009-2015.

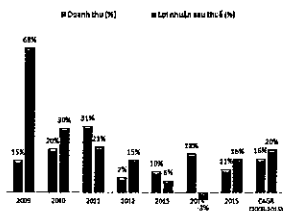
Nhờ kết quả hoạt động ấn tượng đó, thị giá cổ phiếu của nhóm ngành này vẫn tăng trưởng tốt trong giai đoạn khó khăn của nền kinh tế vừa qua. Giá cổ phiếu của nhóm ngành này đã tăng trung bình 29%/năm so với mức tăng 9%/năm của VNIndex tính từ đầu năm 2009 đến thời điểm cuối 2015.

Cổ phiếu tăng trưởng thuộc các ngành khác cũng có thể đem lại tỷ suất sinh lời cao khi nền kinh tế phục hồi và tăng trưởng tốt

Dữ liệu quá khứ cũng chứng minh rằng các cổ phiếu tăng trưởng (growth stocks) ở các ngành khác trên thị trường chứng khoán Việt Nam có khả năng tạo tỷ suất sinh lời tốt hơn mức sinh lời chung của thị trường. Tiêu chí lựa chọn chính những cổ phiếu tăng trưởng bao gồm (1) mức tăng trưởng lợi nhuận cao hơn mức tăng trưởng trung bình của thị trường trong vòng 3 năm gần nhất và (2) mức tăng trưởng lợi nhuận này có thể duy trì ít nhất trong 3 năm tiếp theo, tức tính bền vững và chất lượng tăng trưởng cao.

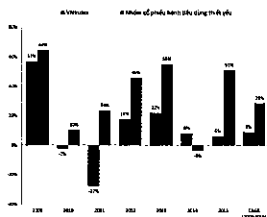
Số liệu lịch sử cho thấy trong giai đoạn nền kinh tế có dấu hiệu phục hồi từ cuối năm 2012, các cổ phiếu tăng trưởng thuộc nhóm ngành ngoài các ngành ít có tính chu kỳ có tỷ suất sinh lời trung bình cao hơn hẳn so với mức sinh lời chung của VN Index. Tính từ cuối 2012 đến cuối 2015, các cổ phiếu tăng trưởng này đã tăng trung bình 23%/năm, cao hơn rất nhiều so với mức tăng 13%/năm của chỉ số VN Index.

Hình 8. Doanh thu và lợi nhuận của nhóm ngành hàng tiêu dùng thiết yếu tiêu biểu



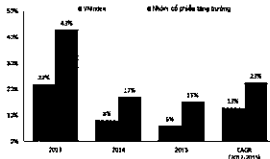
Nguồn: Bloomberg

Hình 9. Tỷ suất sinh lời của nhóm cổ phiếu ngành hàng tiêu dùng thiết yếu tiêu biểu so với VN Index (31/12/2008-31/12/2015)



Nguồn: Bloomberg

Hình 10. Tỷ suất sinh lời của nhóm cổ phiếu tăng trưởng so với VN Index (31/12/2012 - 31/12/2015)



Nguồn: Bloomberg

B. TỔNG QUAN TÌNH HÌNH KINH TẾ VIỆT NAM

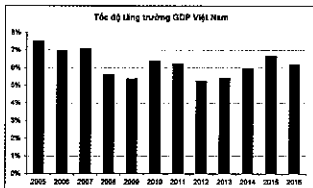
Từ khi Việt Nam gia nhập Tổ chức Kinh tế thế giới (WTO) vào năm 2006, nền kinh tế đạt nhiều thành tựu nổi bật. Cụ thể:

- Tổng mức vốn đầu tư trực tiếp nước ngoài (FDI) cam kết sau năm 2006 tăng gấp 6-7 lần so với mức trung bình của các giai đoạn trước WTO và đạt trung bình hơn 20 tỷ đô la Mỹ hàng năm và dự kiến sẽ tiếp tục tăng trong những năm tới.
- Tổng số doanh thu xuất nhập khẩu tăng gấp 4,2 lần từ mức 84 tỷ đô la Mỹ năm 2006 lên mức 349 tỷ đô la Mỹ vào cuối năm 2016.

Mặc dù Việt Nam cũng đang phải gánh chịu một số khó khăn khi thu hút dòng vốn đầu tư trong thời kỳ lạm phát cao, mất giá tiền tệ, bong bóng bất động sản, v.v. thế nhưng nền kinh tế Việt Nam đã kịp thời thiết lập một chương trình toàn diện nhằm cấu trúc lại khu vực đầu tư công, khối ngân hàng và khối doanh nghiệp Nhà nước. Với những chính sách đúng đắn và kịp thời, nền kinh tế của Việt Nam đã được khởi phục. Thực tế,

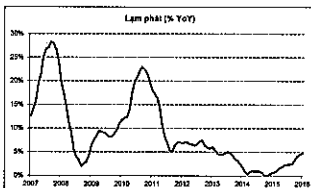
- Sau khi đạt đỉnh 28% vào tháng 8 năm 2009, lạm phát của Việt Nam đã được kiểm chế và hiện đang ở mức 4,74% tính đến hết năm 2016.
- Cùng với việc cải thiện nhu cầu trong nước và FDI tăng cao thì GDP đã phục hồi tốc độ tăng trưởng cao trở lại.

Tốc độ tăng trưởng GDP (%)



Nguồn: Tổng cục thống kê

Lạm phát của Việt Nam (%YoY)



Nguồn: Tổng cục thống kê

Việc tái cấu trúc nền kinh tế đã giúp Việt Nam đang từng bước phát triển thành một nền kinh tế có thu nhập trung bình với nhiều tiềm năng. Chúng tôi tin rằng Việt Nam đang ở thời kỳ phát triển đầy tiềm năng vì những lý do sau:

Với sự chủ động tham gia hội nhập nền kinh tế quốc tế, Việt Nam có cơ hội tiếp cận thị trường xuất khẩu rộng lớn hơn. Thực tế, mặc dù Việt Nam đã là thành viên của WTO từ năm 2006, Việt Nam đã và đang trong quá trình đàm phán để trở thành thành viên của nhiều Hiệp định thương mại tự do (FTA) khác như AEC¹, VKFTA², VN-EAEU³ và RCEP⁴ v.v. Các Hiệp định thương mại tự do này sẽ đem lại những cơ hội tiềm năng trong việc mở rộng việc tham gia thị trường, hoàn thiện hành lang pháp lý v.v.

Dòng vốn FDI dự kiến sẽ tiếp tục tăng vào những năm tới tuy nhiên tốc độ tăng còn tùy thuộc vào chính sách bảo hộ thương mại của các quốc gia phát triển. Nhờ các Hiệp định thương mại tự do, Việt Nam đang từng

¹ ASEAN Economic Community – Cộng đồng Kinh tế các quốc gia Đông Nam Á

² Vietnam-Korea Free Trade Agreement – Hiệp định thương mại tự do Việt Nam – Hàn Quốc

³ Free Trade Agreement between the Socialist Republic of Viet Nam and the Eurasian Economic Union and its Members States - Hiệp định thương mại tự do giữa Việt Nam và Liên minh kinh tế Á-Âu và các nước thành viên

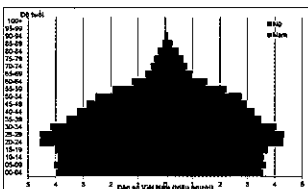
⁴ Regional Comprehensive Economic Partnership, a FTA between ASEAN and 6 partners, including China, Japan, Korea, Australia, New Zealand and India - Hiệp định Đối tác Kinh tế Toàn diện Khu vực – Hiệp định thương mại tự do giữa ASEAN và 6 quốc gia, bao gồm Trung Quốc, Nhật Bản, Hàn Quốc, Australia, New Zealand và Ấn Độ

Manulife Asset Management

bước thu hút sự quan tâm từ các tập đoàn đa quốc gia lớn, đặc biệt là từ nhóm ngành Công nghệ thông tin - truyền thông và thiết bị điện tử. Nhờ vị trí địa lý tiếp giáp với Trung Quốc - trung tâm sản xuất công nghệ của thế giới, Việt Nam nhận nhiều lợi ích từ việc di dời các nhà máy sản xuất ra khỏi Trung Quốc do chi phí lao động tăng cao của Trung Quốc, và Việt Nam dần trở thành một trung tâm sản xuất công nghệ cao mới. Trên thực tế, Samsung đã cam kết đầu tư hơn 14,8 tỷ đô la Mỹ để biến Việt Nam thành trung tâm sản xuất chính, sản xuất hơn 80% sản phẩm của Samsung, trong khi các tập đoàn lớn khác như LG, Canon, Microsoft, Honhai cũng đã đầu tư hàng tỷ đô la Mỹ vào các cơ sở sản xuất của mình tại Việt Nam. Hơn nữa, khi Việt Nam nâng cấp cơ sở hạ tầng để hỗ trợ tăng trưởng kinh tế, khu vực đầu tư tư nhân cũng được khuyến khích tham gia thông qua việc ban hành Nghị định về đầu tư theo hình thức đối tác công tư, vì dụ hiện nay một số dự án FDI có trị giá lớn trong ngành năng lượng, cảng biển và đường bộ đang chuẩn bị được xúc tiến.

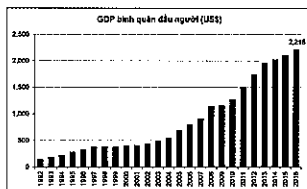
Điều kiện nhân khẩu học của Việt Nam thu hút dòng vốn đầu tư lớn và hỗ trợ nhu cầu địa phương. Hiện nay Việt Nam có khoảng 23 dân số trong độ tuổi lao động, trong đó 43% ở độ tuổi dưới 40. Ngoài ra, Việt Nam có một hệ thống giáo dục và đào tạo cơ bản, giúp trang bị cho lực lượng lao động các kỹ năng cần thiết cho ngành sản xuất công nghiệp. Hơn nữa, chi phí lao động ở Việt Nam vẫn còn rẻ nếu so sánh với các nước khác. Ví dụ như mức lương trung bình trong khu vực sản xuất tại Việt Nam chỉ bằng khoảng 1/3 so với Trung Quốc. Chúng tôi tin rằng các dòng vốn FDI trong những năm tới sẽ tạo ra nhiều việc làm hơn và thúc đẩy nhanh quá trình đô thị hóa ở Việt Nam. Người lao động trong khu vực nông thôn hiện chiếm khoảng 70% tổng số lao động tại Việt Nam và quá trình này sẽ mang lại công việc cho hàng triệu lao động trẻ ở nông thôn trong các lĩnh vực sản xuất công nghiệp. GDP bình quân đầu người của Việt Nam đạt 2.215 đô la Mỹ vào năm 2016 và dự kiến đạt khoảng 3.750 đô la Mỹ vào năm 2020, và cầu tiêu dùng của Việt Nam cũng đang bước vào giai đoạn tăng trưởng mạnh. Cùng với sự thay đổi phong cách sống và thu nhập tăng cao, cầu tiêu dùng dự kiến sẽ tăng lên nhanh chóng và tạo ra nhiều cơ hội cho ngành sản xuất và dịch vụ liên quan.

Biểu đồ tháp tuổi của Việt Nam



Nguồn: Livepopulation, MAMV

Bình quân GDP đầu người (đô la Mỹ)



Nguồn: Bloomberg, MAMV

Giảm đầu tư khu vực doanh nghiệp Nhà nước và tăng đầu tư khu vực tư nhân. Trên thực tế, tỷ trọng đầu tư khu vực doanh nghiệp Nhà nước của Việt Nam đang trên đà giảm dần và chỉ còn chiếm khoảng 28% GDP tính đến cuối năm 2015. Việt Nam cũng đã nhận ra tầm quan trọng và tính hiệu quả của đầu tư tư nhân. Chính vì vậy, một trong ba kế hoạch trọng tâm tại cơ cấu của Việt Nam là cải cách khu vực doanh nghiệp Nhà nước. Cụ thể, quan niệm về vai trò của khu vực doanh nghiệp Nhà nước đã thay đổi, Nhà nước chỉ cần tham gia vào những ngành mà khu vực tư nhân không có nhu cầu hoặc không thể tham gia. Việc này sẽ thúc đẩy nhanh quá trình cổ phần hóa và Nhà nước chỉ cần nắm giữ cổ phần ở những ngành kinh tế trọng điểm. Ngoài ra, áp lực từ các Hiệp định thương mại tự do FTA cũng khuyến khích Việt Nam chính sửa khung pháp lý để tạo ra một sân chơi bình đẳng hơn cho các doanh nghiệp thuộc mọi thành phần kinh tế.

Các quy định, quy trình được thay đổi để hỗ trợ cho các doanh nghiệp cũng như thúc đẩy tăng trưởng kinh tế. Dưới áp lực của các Hiệp định thương mại tự do FTA và mục tiêu đẩy mạnh kinh tế của Chính phủ, Việt Nam

Manulife Asset Management

đã có những bước tiến lớn trong việc tinh giản các quy trình, quy định trong vài năm qua để hỗ trợ nhiều hơn cho hoạt động của các doanh nghiệp, ví dụ như rút ngắn thời gian hoàn thiện các chứng từ nộp thuế hoặc cắt giảm thuế thu nhập doanh nghiệp từ 25% xuống còn 20%, sửa đổi Luật Doanh nghiệp và Luật Đầu tư, v.v. Các chính sách này đã giúp Việt Nam tăng 12 bậc trên bảng xếp hạng năng lực cạnh tranh toàn cầu 2015-2016 lên vị trí thứ 56 trong số 140 nước được khảo sát. Ngoài ra, Chính phủ đang dự thảo Luật hỗ trợ Doanh nghiệp nhỏ và vừa với việc hỗ trợ về giảm thuế doanh nghiệp xuống còn 15-17% từ mức 20% hiện tại. Bên cạnh đó, quyết tâm của Chính phủ trong việc xây dựng một chính phủ liêm chính, kiến tạo và hành động đã mang lại niềm tin rất lớn cho cộng đồng doanh nghiệp khi năm 2018 là năm có số lượng doanh nghiệp đăng ký thành lập mới cao nhất từ trước đến nay (110.000 doanh nghiệp) và số vốn đăng ký tăng thêm của các doanh nghiệp đang hoạt động cũng đạt mức kỷ lục là 1.8 triệu tỷ đồng. Những động thái tích cực này của Chính phủ đối với cộng đồng doanh nghiệp sẽ giúp các doanh nghiệp giảm bớt rào cản cũng như tạo điều kiện để các doanh nghiệp nâng cao chất lượng hoạt động, phát triển sản xuất kinh doanh và tăng cường năng lực cạnh tranh.

Ổn định chính trị, ổn định kinh tế. Ổn định là mục tiêu hàng đầu của hệ thống chính trị Việt Nam. Việt Nam đã luôn duy trì sự ổn định chính trị của mình trong suốt thời gian qua. Ngoài ra, các nhà hoạch định chính sách đã cởi mở hơn và tăng cường đáp ứng các nhu cầu công cộng để tránh và xoa dịu các căng thẳng có thể xảy ra. Với sự linh hoạt trong việc xử lý các vấn đề đang gia tăng và cấu trúc của hệ thống chính trị của Việt Nam, chúng tôi tin rằng Việt Nam sẽ vẫn đảm bảo tính ổn định chính trị trong những năm tiếp theo để tạo ra một môi trường ổn định cho các hoạt động kinh tế phát triển.

